



Lokalna Strategia Rozwoju (LSR)

na lata 2009- 2013

dla obszaru gmin
Świnice Warckie i Uniejów

opracowana przez
członków Lokalnej Grupy Działania – „Między Wartą a Nerem”

Styczeń 2009

Spis treści:

1. Charakterystyka lokalnej grupy działania (LGD) jako jednostki odpowiedzialnej za realizację lokalnej strategii rozwoju (LSR)	4
1.1. Nazwa i status prawny LGD oraz data wpisu do Krajowego Rejestru Sądowego i numer w tym rejestrze	4
1.2. Opis procesu budowania partnerstwa	4
1.3. Charakterystyka członków LGD albo jej partnerów i sposób rozszerzenia lub zmiany składu LGD	5
1.4. Struktura Rady lub innego organu LGD, do którego wyłącznej właściwości należy wybór operacji zgodnie z art. 62 ust. 4 rozporządzenia nr 1698/2005, zwanym dalej „organem decyzyjnym”	6
1.5. Zasady i procedury funkcjonowania LGD oraz organu decyzyjnego	6
1.5.1 Zasady powołania i odwołania członków/osób reprezentujących członków organu decyzyjnego LGD, uregulowane zapisami statutowymi	9
1.5.2. Opis procedury funkcjonowania organu decyzyjnego LGD	10
1.5.3. Procedura naboru pracowników LGD, w tym wymagania konieczne i pożądane	10
1.5.4. Opis stanowisk precyzujący podział obowiązków i zakres odpowiedzialności.....	13
1.5.5. Zasady funkcjonowania Biura LGD, warunki techniczne i lokalowe	13
1.6. Kwalifikacje i doświadczenie osób wchodzących w skład organu decyzyjnego.	14
1.7. Doświadczenie LGD i członków LGD albo jej partnerów w realizacji operacji.	15
2. Opis obszaru objętego LSR wraz z uzasadnieniem jego wewnętrznej spójności ...	16
2.1. Wykaz gmin wchodzących w skład LGD albo będących jej partnerami	16
2.2. Uwarunkowania przestrzenne (mapa), geograficzne, przyrodnicze, historyczne i kulturowe	16
2.3. Ocena społeczno – gospodarcza obszaru, w tym potencjału demograficznego i gospodarczego obszaru oraz poziomu aktywności społecznej	26
2.3.1. Charakterystyka ludności zamieszkującej obszar objęty strategią	26
2.3.2. Stan rozwoju infrastruktury społecznej	32
2.3.3. Infrastruktura techniczna	35
2.4. Specyfika obszaru	38
3. Analiza SWOT dla obszaru objętego LSR, wnioski z przeprowadzonej analizy ...	38
4. Określenie celów ogólnych i szczegółowych LSR oraz wskazanie planowanych przedsięwzięć służących osiągnięciu poszczególnych celów szczegółowych, w ramach których będą realizowane operacje	42
5. Określenie misji LGD	49
6. Wykazanie spójności specyfiki obszaru z celami LSR	50
7. Uzasadnienie podejścia zintegrowanego dla przedsięwzięć planowanych w ramach LSR	51
8. Uzasadnienie podejścia innowacyjnego dla przedsięwzięć planowanych w ramach LSR	52
9. Określenie procedury oceny zgodności operacji z LSR, procedury wyboru operacji przez LGD, procedury odwołania od rozstrzygnięć organu decyzyjnego w sprawie wyboru operacji w ramach działania „Wdrażanie LSR”, kryteriów, na podstawie	

których jest oceniana zgodność operacji z LSR, oraz kryteriów wyboru operacji, a także procedury zmiany tych kryteriów	54
9.1. Procedury oceny zgodności operacji z LSR	54
9.2. Procedury wyboru operacji przez LGD	55
9.3. Procedura odwołania od rozstrzygnięć Rady LGD w sprawie wyboru operacji	57
9.4. Konflikt interesów	57
9.5. Doradztwo	58
10. Określenie budżetu LSR dla każdego roku jej realizacji	58
11. Opis procesu przygotowania i konsultowania LSR	65
12. Opis procesu wdrażania i aktualizacji LSR	66
13. Zasady i sposób dokonywania oceny (ewaluacji) własnej	67
14. Określenie powiązań LSR z innymi dokumentami planistycznymi związanymi z obszarem LSR	68
15. Wskazanie planowanych działań, przedsięwzięć lub operacji realizowanych przez LGD w ramach innych programów wdrażanych na obszarze objętym LSR	69
16. Przewidywany wpływ realizacji LSR na rozwój regionu i obszarów wiejskich ...	70
17. Informacja o dołączonych do LSR załącznikach	71

1. Charakterystyka lokalnej grupy działania (LGD) jako jednostki odpowiedzialnej za realizację lokalnej strategii rozwoju (LSR)

1.1. Nazwa i status prawny LGD oraz data wpisu do Krajowego Rejestru Sądowego i numer w tym rejestrze

- a) nazwa LGD - **Lokalna Grupa Działania – „Między Wartą a Nerem”**
- b) status prawny LGD – **stowarzyszenie**
- c) data wpisu do KRS – **15.10.2007 r.**
- d) numer KRS - **0000290678.**

1.2. Opis procesu budowania partnerstwa

Pierwsze spotkanie inicjujące, w którym wzięli udział Wójt Gminy Świnice Warckie i Burmistrz Miasta Uniejów odbyło się w dniu 6 czerwca 2007 r. w Uniejowie. Władze gmin postanowiły nawiązać współpracę, której rezultatem będzie rozwój obu gmin. Następnie przeprowadzona została kampania informacyjna i konsultacje społeczne.

W dniu 16 lipca 2007 r. w Urzędzie Miasta Uniejów miało miejsce pierwsze spotkanie konsultacyjne, podczas którego zainteresowani mieszkańcy, w tym przedstawiciele organizacji społecznych, instytucji, przedsiębiorcy, rolnicy i inni odbyli rozmowy dotyczące zawiązania partnerstwa poprzez utworzenie stowarzyszenia.

Kolejne spotkanie w dniu 30 lipca 2007 r. w Świnicach Warckich przeprowadzone zostało w formie warsztatowej i dotyczyło: aktywizacji środowisk wiejskich, wyboru formy prawnej LGD, wypracowania statutu i zasad funkcjonowania LGD, analizy partnerów, silnych i słabych stron sektorów, korzyści współpracy międzysektorowej, organizacji opracowania Lokalnej Strategii Rozwoju i utworzenia Lokalnej Grupy Działania.

Podczas zebrania założycielskiego, które odbyło się w dniu 3 września 2007 r. w Świnicach Warckich ustalono nazwę: Lokalna Grupa Działania – „Między Wartą a Nerem”. Walne Zgromadzenie LGD podjęło uchwałę nr 1/2007 w sprawie powołania Stowarzyszenia Lokalna Grupa Działania – „Między Wartą a Nerem”, przyjęło statut organizacji oraz powołało Komitet Założycielski, który został upoważniony do rejestracji LGD w Krajowym Rejestrze Sądowym. Wybrano również Zarząd oraz Komisję Rewizyjną. Do reprezentowania Stowarzyszenia został upoważniony Prezes i Wiceprezes Zarządu. W dniu 5 września 2007 r. został złożony wniosek o rejestrację w Krajowym Rejestrze Sądowym. Stowarzyszenie Lokalna Grupa Działania – „Między Wartą a Nerem” zostało zarejestrowane w dniu 15 października 2007 r. i otrzymało numer KRS 0000290678.

Partnerstwo gmin Świnice Warckie i Uniejów zrzesza przedstawicieli pochodzących z sektora publicznego, społecznego i gospodarczego. W skład Stowarzyszenia wchodzi m.in. przedsiębiorcy, rolnicy, przedstawiciele organizacji społecznych oraz administracji z terenu Świnic Warckich i Uniejowa, w ilości zapewniającej w miarę możliwości równą reprezentację obu gmin.

Za główny cel statutowy LGD postawiła sobie ochronę oraz promocję środowiska naturalnego, krajobrazu i zasobów historyczno – kulturowych, rozwój turystyki

świeckiej i pielgrzymkowej, sportu a także popularyzację oraz rozwój produkcji wyrobów regionalnych i pamiątek związanych z promocją regionu.

1.3. Charakterystyka członków LGD albo jej partnerów i sposób rozszerzenia lub zmiany składu LGD

W wyniku budowania partnerstwa publiczno – prywatnego członkami LGD – „Między Wartą a Nerem” zostały zarówno podmioty sektora publicznego, społecznego, jak i gospodarczego, w tym osoby fizyczne działające na rzecz rozwoju obszaru objętego LSR oraz rolnicy. W struktury LGD wchodzi również osoby prawne, tj. Gmina Świnice Warckie i Gmina Uniejów oraz Spółdzielnia Kółek Rolniczych w Świnicach Warckich.

Lokalna Grupa Działania – „Między Wartą a Nerem” składa się z **52 członków**. Sektor społeczny reprezentuje 15 podmiotów, publiczny 15 podmiotów natomiast gospodarczy 22 podmioty. Wykaz członków Lokalnej Grupy Działania – „Między Wartą a Nerem” zawiera *załącznik 1*.

LGD – „Między Wartą a Nerem” zakłada poszerzanie składu partnerstwa o nowych członków.

Nowymi członkami Stowarzyszenia mogą być podmioty publiczne, społeczne i gospodarcze, osoby fizyczne lub prawne, które będą zainteresowane realizacją celów określonych w statucie. Nabycie i utrata członkostwa następuje w drodze uchwały przyjętej zwykłą większością głosów Zarządu Stowarzyszenia. Osoba fizyczna lub prawna przyjęta do Stowarzyszenia będzie mogła wybierać i być wybieraną do władz Stowarzyszenia, zgłaszać wnioski i postulaty dotyczące kierunków działań, brać udział w pracach, zebraniach, szkoleniach, imprezach i innych przedsięwzięciach Stowarzyszenia z prawem głosu. Regulacje odnośnie przyjmowania nowych członków zawarte są w Statucie LGD (*załącznik 2*).

Zarząd i Kierownik Biura LGD będzie wykorzystywał każdą nadarzającą się okazję (imprezy sportowe, kulturalne, koncerty, przedstawienia, festyny, targi, warsztaty, kursy itp.), aby promować partnerstwo, cele i działalność LGD. Jednocześnie informacja o naborze zamieszczona będzie na stronach internetowych Gminy Świnice Warckie i Uniejów w zakładce Lokalna Grupa Działania – „Między Wartą a Nerem”. W ten sposób zachęcone do współpracy i przyłączenia się do partnerstwa będą nowe podmioty i osoby, które działają na obszarze objętym LSR. LGD - „Między Wartą a Nerem” jest otwarta na nowych członków i dąży do powiększenia składu partnerstwa.

1.4. Struktura Rady lub innego organu LGD, do którego wyłącznej właściwości należy wybór operacji zgodnie z art. 62 ust. 4 rozporządzenia nr 1698/2005, zwanym dalej „organem decyzyjnym”

Organem decyzyjnym LGD jest Rada Stowarzyszenia Lokalna Grupa Działania – „Między Wartą a Nerem”. W skład Rady wchodzi 6 członków wybieranych i odwoływanych przez Walne Zebranie Członków. Rada Stowarzyszenia składa się w 50% z członków zwyczajnych Stowarzyszenia wskazanych przez poszczególne podmioty będące partnerami społecznymi i gospodarczymi, działającymi na obszarze, dla którego została opracowana LSR. W Radzie zasiadają po równo przedstawiciele obu gmin będących członkami LGD. **Żaden z członków nie jest zatrudniony w biurze LGD, nie jest także członkiem Zarządu i Komisji Rewizyjnej**, co zostało uregulowane w statucie Stowarzyszenia i Regulaminie organizacyjnym Rady (załącznik 3).

L.p.	Imię/imiona i nazwisko członka/osoby reprezentującej członka organu decyzyjnego LGD	Nazwa członka prawnego, którego przedstawicielem w organie decyzyjnym LGD jest dana osoba	Gmina, którą członek/osoba reprezentująca członka organu decyzyjnego LGD reprezentuje	Sektor, którego przedstawicielem są poszczególni członkowie organu decyzyjnego LGD
1.	Andrysiak Ryszard		Świnice Warckie	Gospodarczy
2.	Kaczmarek Józef	Gmina Uniejów	Uniejów	Publiczny
3.	Próchniewicz Krzysztof	Gmina Świnice Warckie	Świnice Warckie	Publiczny
4.	Szymczak Beata		Uniejów	Publiczny
5.	Urbaniak Urszula		Uniejów	Społeczny
6.	Zygmunt Regina		Świnice Warckie	Gospodarczy

1.5. Zasady i procedury funkcjonowania LGD oraz organu decyzyjnego

Wszyscy członkowie LGD - „Między Wartą a Nerem” są uprawnieni do udziału w Walnym Zebraniu Członków, które jest najwyższą władzą Stowarzyszenia. Zarząd i Komisja Rewizyjna zostały wybrane po raz pierwszy jednomyślnie podczas zebrania założycielskiego w dniu 2 września 2007 r. Założyciele organizacji mieli możliwość przedstawienia się, prezentacji własnych kwalifikacji i dotychczasowych dokonań. Zgodnie z wytycznymi Ministra Rolnictwa i Rozwoju Wsi we władzach LGD znalazły

się osoby o kwalifikacjach najwyższych, które gwarantują właściwe wdrożenie LSR oraz jej odpowiednie rozliczenie.

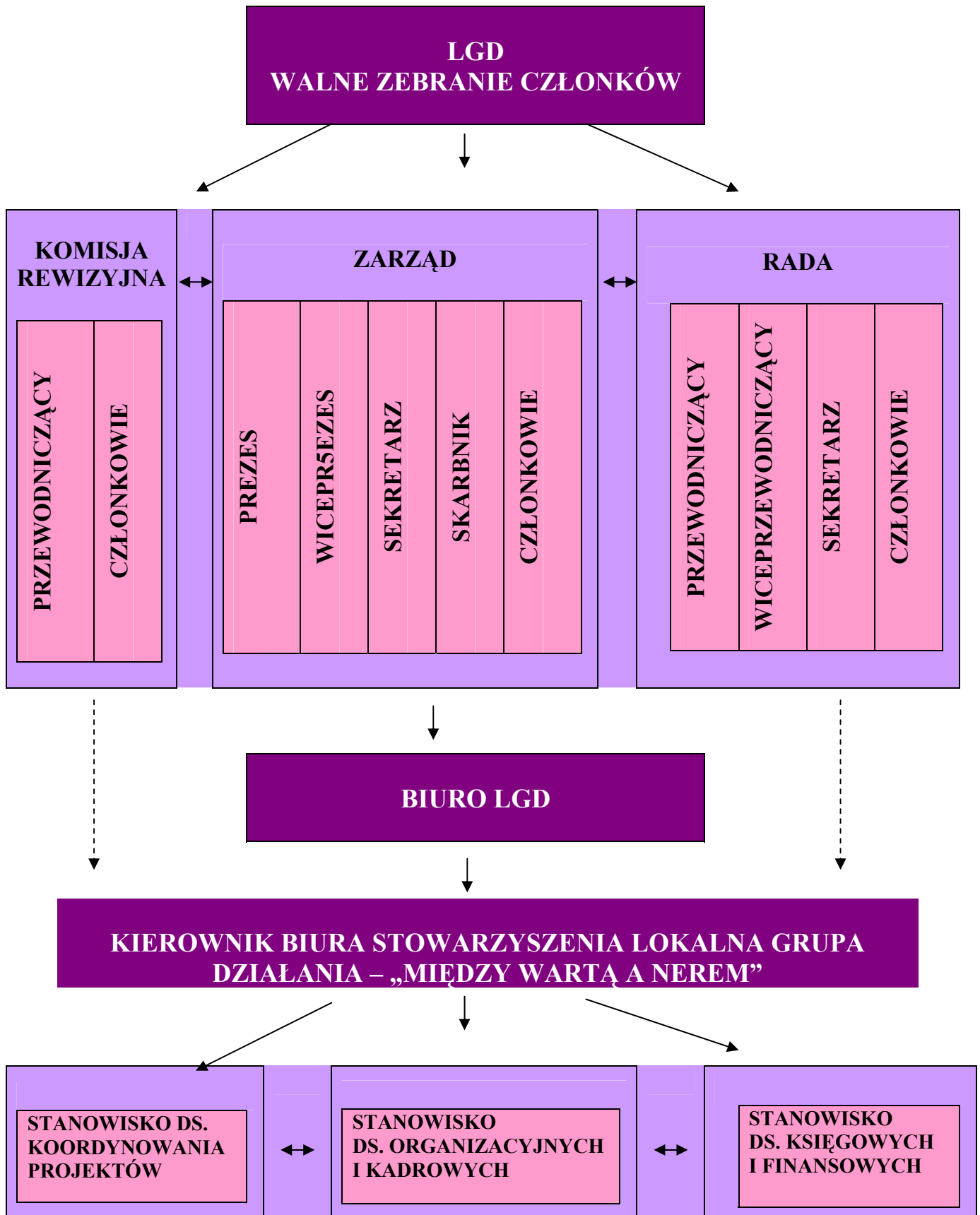
LGD funkcjonuje na podstawie obowiązujących w Polsce i w Unii Europejskiej przepisów dotyczących stowarzyszeń oraz na podstawie przyjętego przez Walne Zgromadzenie Statutu organizacji.

Władzami Stowarzyszenia zgodnie z § 14 Statutu są:

- 1) Walne Zebranie Członków,
- 2) Zarząd,
- 3) Komisja Rewizyjna,
- 4) Rada.

Prezes Zarządu oraz Wiceprezes nadzorują realizację zadań i ponoszą odpowiedzialność za prace wykonywane przez Biuro Stowarzyszenia, a także koordynują działania w sprawach określonych w Regulaminie organizacyjnym Zarządu (*załącznik 4*). Biuro pracuje w oparciu o Regulamin Biura zatwierdzony przez Zarząd (*załącznik 5*).

**STRUKTURA ORGANIZACYJNA LOKALNEJ GRUPY DZIAŁANIA –
„MIĘDZY WARTĄ A NEREM”**



Podstawową zasadą funkcjonowania LGD jest oddzielenie funkcji decyzyjnej w procesie wyboru operacji od funkcji zarządczej. Zasada obowiązuje także w drugą stronę, to znaczy organ decyzyjny musi ograniczyć się tylko do wyboru projektów i nie próbować ingerować w zarządzanie LGD, które jest wyłączną kompetencją Zarządu.

Zapisy w statucie LGD – „Między Wartą a Nerem” jasno zakazują bycie jednocześnie członkiem Zarządu, Komisji Rewizyjnej i Rady. Prezes Zarządu i Przewodniczący Komisji Rewizyjnej nie mogą być przedstawicielami tej samej gminy. Kadencja Zarządu i Komisji Rewizyjnej wynosi 2 lata. Kadencja Rady wynosi 3 lata.

W organach zarządzających Lokalnej Grupy Działania zostały zachowane parytety obu płci: w Zarządzie są 3 kobiety i 3 mężczyzn, w Komisji Rewizyjnej 2 kobiety i 2 mężczyzn i w Radzie 3 kobiety i 3 mężczyzn. Zachowana została także trójsektorowość przedstawicieli. W skład Zarządu wchodzi przedstawiciel administracji, trzech przedstawicieli organizacji społecznych i dwóch przedsiębiorców, w Komisji Rewizyjnej przedstawiciel organizacji społecznej, dwóch przedsiębiorców i rolnik indywidualny, natomiast w Radzie dwóch przedstawicieli administracji, dwóch przedstawicieli organizacji społecznych i dwóch przedsiębiorców. Skład organów decyzyjnych spełnia także parytet równowagi terytorialnej zapewniający równą reprezentację przedstawicieli obu gmin.

Członkowie Rady obradują zgodnie z Regulaminem organizacyjnym Rady LGD (*załącznik 3*) wykorzystując w swojej pracy Karty Zgodności Operacji z LSR (*załącznik 3.1*) oraz Karty Zgodności Operacji z Lokalnymi Kryteriami LGD (*załącznik 3.2*).

1.5.1 Zasady powołania i odwołania członków/osób reprezentujących członków organu decyzyjnego LGD, uregulowane zapisami statutowymi

Zgodnie z uregulowaniami zawartymi w Statucie członkowie Rady wybierani są i odwoływani przez Walne Zebranie Członków. Rada składa się z co najmniej 50% członków zwyczajnych Stowarzyszenia wskazanych przez poszczególne podmioty będące partnerami społecznymi i gospodarczymi, działającymi na obszarze, dla którego została opracowana LSR lub, którego dotyczy LSR, przy czym w składzie Rady nie może być mniej niż 40% kobiet i mniej niż 40 % mężczyzn. Rada wybiera ze swojego grona Przewodniczącego i Wiceprzewodniczącego oraz Sekretarza.

Kadencja Rady trwa 3 lata. Członek Rady może być odwołany przed końcem kadencji, na wniosek Przewodniczącego Rady lub Prezesa Zarządu w wypadku, gdy:

- trzy razy bez usprawiedliwienia nie wziął udziału lub opuścił posiedzenie Rady;
- brał udział w ocenie wniosku, który sam złożył lub który został złożony przez osobę lub podmiot, z którym członek Rady pozostaje w zależności rodzinnej lub z tytułu zwierzchnictwa lub podległości zawodowej;
- został skazany prawomocnym wyrokiem.

W razie zmniejszenia się składu Rady w czasie trwania kadencji, Zarząd zwołuje Walne Zebranie Członków w celu uzupełnienia ich składu.

Określenie sposobu powołania i zmian w składzie organu decyzyjnego określa Statut Stowarzyszenia oraz Regulamin organizacyjny Rady.

1.5.2. Opis procedury funkcjonowania organu decyzyjnego LGD

Przejrzystość, demokratyczność i jawność oraz bezstronność podejmowanych decyzji zapewnia Regulamin organizacyjny Rady LGD, który zawiera szczegółowe regulacje dotyczące wyboru operacji oraz organizacji pracy Rady. Jedną z najważniejszych funkcji LGD jest wybór operacji (projektów) do dofinansowania ze środków pozostających w dyspozycji LGD. Decyzje w tej sprawie są podejmowane przez wymagane Regulaminem quorum, co najmniej 2/3 członków Rady musi być obecnych na posiedzeniu Rady, a spośród nich większość (50%+1) oddaje głos na daną operację. Decyzje Rady są jawne – podaje się je do publicznej wiadomości, a podejmowane są w sposób powszechnie znany – wszystkie procedury zostaną upublicznione przez umieszczenie ich na stronie internetowej LGD wraz z Lokalną Strategią Rozwoju.

W Regulaminie organizacyjnym Rady znajdują się również **zapisy gwarantujące bezstronność oceny operacji oraz procedura wyłączenia** członka organu decyzyjnego od udziału w dokonywaniu wyboru operacji w razie, gdy członek Rady złożył wniosek o dofinansowanie operacji będącej przedmiotem posiedzenia, w którym uczestniczy lub w przypadku stwierdzenia, iż operacja, która będzie podlegać ocenie, została złożona przez osobę lub podmiot, z którym członek Rady pozostaje w zależności rodzinnej lub z tytułu zwierzchnictwa lub podległości zawodowej.

Regulamin określa **wyłączenie członka Rady** z głosowania w chwili zaistnienia konfliktu interesów, tj. gdy zaistnieje przynajmniej jedna z poniższych sytuacji:

1. Członek Rady jest spowinowacony z wnioskodawcą (ojciec, matka, mąż, małżonka, brat, siostra, córka, syn).
2. Członek Rady jest przedstawicielem wnioskodawcy, co zostało potwierdzone dokumentem potwierdzającym przedstawicielstwo danego sektora.

Wyłączenie z głosowania nie wpływa na wynik głosowania, ponieważ przyjęliśmy wyliczanie średniej z sumy punktów i liczby głosujących członków Rady. Takie założenie pozwala na rzetelną i obiektywną ocenę składanych projektów.

Powinowactwo (relacje: ojciec, matka, mąż, małżonka, brat, siostra, córka, syn) nie może również zachodzić między pracownikami Biura i członkami Rady w całym okresie realizacji LSR.

1.5.3. Procedura naboru pracowników LGD, w tym wymagania konieczne i pożądane

Zarząd Stowarzyszenia na podstawie ustaleń zgodnych z Lokalną Strategią Rozwoju przeprowadza analizę potrzeby zatrudnienia i podejmuje uchwałę o zatrudnieniu pracowników.

Wymagania konieczne i pożądane w odniesieniu do kandydatów do pracy w LGD zostały określone są w **załączniku 6 (Opis Stanowisk)**. Pozwalają one na zatrudnienie osób gwarantujących profesjonalną obsługę organów LGD i beneficjentów. **Wymagania konieczne i pożądane dla osób ubiegających się o poszczególne stanowiska pracy są adekwatne do obowiązków i zakresu odpowiedzialności.**

1. Kierownik Biura Stowarzyszenia Lokalna Grupa Działania - „Między Warta a Nerem”

Wymagania niezbędne:

1. Wykształcenie wyższe lub średnie,
2. Znajomość przepisów prawa i zagadnień związanych z funduszami Unii Europejskiej oraz rozwojem obszarów wiejskich,
3. Biegła znajomość obsługi komputera i Internetu,
4. Pełna zdolność do czynności prawnych oraz korzystania z praw publicznych,
5. Niekaralność za przestępstwo popełnione umyślnie,
6. Prawo jazdy kat. B.

Pożądane kwalifikacje i doświadczenie zawodowe:

- Ukończone kursy, szkolenia związane z zarządzaniem projektem, procedurami prowadzenia, rozliczania i monitorowania projektów,
- Umiejętność sporządzania notatek i pism służbowych,
- Doświadczenie w aplikowaniu o dofinansowanie projektów.

2. Specjalista ds. Koordynowania Projektów

Wymagania niezbędne:

1. Wykształcenie wyższe lub średnie,
2. Znajomość przepisów prawa i zagadnień związanych z funduszami Unii Europejskiej oraz rozwojem obszarów wiejskich,
3. Biegła znajomość obsługi komputera i Internetu,
4. Pełna zdolność do czynności prawnych oraz korzystania z praw publicznych,
5. Niekaralność za przestępstwo popełnione umyślnie,

Pożądane kwalifikacje i doświadczenie zawodowe:

- Doświadczenie w aplikowaniu o dofinansowanie projektów
- Prawo jazdy kat. B.
- Komunikatywna znajomość języków obcych

3. Specjalista ds. Organizacyjnych i Kadrowych

Wymagania niezbędne:

1. Wykształcenie wyższe lub średnie,
2. Znajomość przepisów prawa i zagadnień związanych z funduszami Unii Europejskiej oraz rozwojem obszarów wiejskich,
3. Biegła znajomość obsługi komputera i Internetu,
4. Pełna zdolność do czynności prawnych oraz korzystania z praw publicznych,
5. Niekaralność za przestępstwo popełnione umyślnie.

Pożądane kwalifikacje i doświadczenie zawodowe:

- Prawo jazdy kat. B,
- Komunikatywna znajomość języków obcych.

4. Specjalista ds. Księgowych i Finansowych

Wymagania niezbędne:

1. Wykształcenie wyższe lub średnie,
2. Znajomość przepisów prawa i zagadnień związanych z funduszami Unii Europejskiej oraz rozwojem obszarów wiejskich,

3. Znajomość zagadnień związanych z funkcjonowaniem finansów publicznych i niepublicznych
4. Biegła znajomość obsługi komputera i Internetu,
5. Pełna zdolność do czynności prawnych oraz korzystania z praw publicznych,
6. Niekaralność za przestępstwo popełnione umyślnie,

Pożądane kwalifikacje i doświadczenie zawodowe:

- Doświadczenie w pracy na podobnym stanowisku.

Przygotowanie rekrutacji

Zarząd Stowarzyszenia na podstawie *Opisu stanowisk*, w tym wymagań koniecznych i pożądanых przygotowuje kryteria wyboru kandydatów oraz treść ogłoszenia o konkursach na stanowisko Kierownika oraz pracowników Biura LGD.

Podanie do publicznej wiadomości informacji o konkursie

1. Zarząd przygotowuje projekt ogłoszenia o konkursie na stanowisko Kierownika i pracowników Biura LGD.
2. Miejscem publikacji są strony internetowe gmin należących do LGD:
3. Ogłoszenie o konkursie powinno zawierać: dane identyfikacyjne pracodawcy; określenie stanowiska pracy, zakres zadań wykonywanych na stanowisku pracy, wymagania konieczne i pożądanе wobec kandydata, wykaz dokumentów, które powinna zawierać oferta, termin i miejsce składania ofert.
4. Czas na składanie ofert nie powinien być krótszy niż 14 dni od ostatniego dnia publikacji ogłoszenia.
5. Czas publikacji ogłoszenia wynosi minimum 14 dni przed terminem rozpoczęcia przyjmowania ofert kandydatów.

Postępowanie konkursowe i wybór kandydata

1. Niezwłocznie po upływie terminu składania ofert, Zarząd dokonuje oceny formalnej wszystkich ofert: odrzuca oferty, które nie spełniają wymagań, ustalonych w ogłoszeniu o naborze. Kandydaci, których oferty spełniają ustalone formalne wymagania, są dopuszczeni do dalszego postępowania konkursowego.
2. Po przeprowadzeniu oceny formalnej ofert, upowszechnia się na stronie internetowej LGD - „Między Wartą a Nerem” listę kandydatów, którzy spełniają wymagania określone w ogłoszeniu o naborze. Lista, o której mowa zawiera imiona i nazwiska oraz miejsce zamieszkania w rozumieniu przepisów Kodeksu Cywilnego.
3. Po zakończeniu oceny formalnej ofert, spośród kandydatów spełniających warunki wymagane w ogłoszeniu, Zarząd wybiera nie więcej niż 3 kandydatów na jedno stanowisko pracy o najwyższych kwalifikacjach. Członek Zarządu przeprowadzają rozmowę kwalifikacyjną ze wskazanymi kandydatami i decydują o zatrudnieniu konkretnego kandydata spośród osób rekomendowanych oraz ustalają warunki zatrudnienia.
4. Z przeprowadzonego naboru kandydatów na wolne stanowisko pracy sporządza się protokół. Protokół zawiera w szczególności: określenie stanowiska, na który był prowadzony nabór, liczbę kandydatów oraz imiona, nazwiska i adresy nie więcej niż 5 najlepszych kandydatów uszeregowanych według spełniania przez nich poziomu wymagań określonych w ogłoszeniu o naborze oraz uzasadnienie dokonanego naboru.

Podanie do publicznej wiadomości wyniku postępowania konkursowego

1. Kierownik Biura zawiadamia wszystkich uczestników postępowania konkursowego o wynikach konkursu i upowszechnia informację na stronie internetowej Stowarzyszenia LGD – „Między Wartą a Nerem”.
2. Informacja zawiera: nazwę i adres jednostki, określenie stanowiska w LGD, którego dotyczył konkurs, imię i nazwisko oraz miejsce zamieszkania w rozumieniu przepisów Kodeksu Cywilnego osoby, która została zatrudniona wraz z uzasadnieniem dokonanego wyboru.

1.5.4. Opis stanowisk precyzujący podział obowiązków i zakres odpowiedzialności

Opis stanowisk przewidzianych w Regulaminie Biura Stowarzyszenia LGD - „Między Wartą a Nerem” stanowi **załącznik 5** do niniejszej Strategii. W Biurze LGD przewiduje się 4 pracowników: Kierownika Biura, Specjalisty ds. Koordynacji Projektów, Specjalisty ds. Organizacyjnych i Kadrowych oraz Specjalisty ds. Księgowych i Finansowych. **Opisy stanowisk** precyzujące podział obowiązków i zakres odpowiedzialności na poszczególnych stanowiskach pracy **są adekwatne do wymagań koniecznych i pożądaných** w odniesieniu do kandydatów do pracy w LGD.

1.5.5. Zasady funkcjonowania Biura LGD, warunki techniczne i lokalowe

Biuro Stowarzyszenia LGD - „Między Wartą a Nerem” prowadzi swoją działalność w oparciu o statut Stowarzyszenia, uchwały Walnego Zebrania Członków Stowarzyszenia oraz Regulamin Biura (**załącznik 5**).

Zasady Zarządzania Biurem LGD

Biurem Stowarzyszenia kieruje Kierownik Biura zatrudniony przez Zarząd Stowarzyszenia LGD - „Między Wartą a Nerem”, który może z upoważnienia Zarządu reprezentować Stowarzyszenie na zewnątrz w granicach umocowania.

Do najważniejszych zadań Kierownika Biura Stowarzyszenia należy koordynacja następujących działań:

1. Odpowiedzialność za prawidłowe zarządzanie sprawami Stowarzyszenia - w ramach posiadanych uprawnień,
2. Wykonywanie uchwał Walnego Zebrania Członków, Zarządu Stowarzyszenia oraz Rady,
3. Nadzór nad przygotowaniem i wdrażaniem projektów w ramach LGD,
4. Nadzór nad prawidłowym wykonaniem bieżących spraw Stowarzyszenia,
5. Udostępnianie informacji z zakresu działalności Stowarzyszenia,
6. Współpraca z mediami,
7. Wydawanie wewnętrznych materiałów informacyjnych i problemowych,
8. Ogólne poradnictwo prawne, finansowe, organizacyjne i inne w oparciu o własny bank danych oraz zamawiane ekspertyzy i opinie specjalistyczne,
9. Przygotowywanie materiałów na Walne Zebranie Członków, zebrania Zarządu Stowarzyszenia oraz Rady,
10. Opracowywanie projektów zmian w statucie i regulaminach organizacyjnych,

11. Opracowywanie planów pracy, budżetu oraz sprawozdań merytorycznych i finansowych,
12. Prowadzenie korespondencji Stowarzyszenia,
13. Udział w różnego rodzaju naradach, sympozjach, szkoleniach, uroczystościach związanych z działalnością Stowarzyszenia,
14. Utrzymywanie stałego kontaktu z członkami wspierającymi i honorowymi Stowarzyszenia,
15. Prowadzenie spraw kadrowych i dokumentacji Stowarzyszenia.

Zasady archiwizowania dokumentów

Wszyscy pracownicy Biura są zobowiązani odpowiednio zabezpieczać i przechowywać oryginały dokumentów związanych z wdrażaniem LSR oraz potwierdzone za zgodność z oryginałem wydruki elektronicznych wersji dokumentów, w zakresie zadań należących do ich zakresów obowiązków. Dokumentacja dotycząca realizacji LSR będzie archiwizowana w opisanych i oznakowanych segregatorach/teczkach/skoroszytach.

Elektroniczne wersje dokumentów występujące w procesie obsługi LSR są również przechowywane przez wyznaczonych przez Kierownika Biura pracowników na zabezpieczonych dyskach sieciowych Biura. W przypadku korespondencji elektronicznej wydruki podpisuje nadawca/odbiorca i przechowuje je w prowadzonej przez siebie dokumentacji.

Biuro zapewnia, że wszystkie dokumenty dotyczące wydatków i kontroli danego projektu są przechowywane do wglądu nie krócej niż przez okres pięciu lat od zamknięcia Programu Rozwoju Obszarów Wiejskich 2007-2013. W przypadku częściowego zamknięcia programu - przez okres pięciu lat następujących po roku, w którym dokonano częściowego zamknięcia.

Podstawą przechowywania dokumentacji jest wyodrębnienie rodzajów dokumentów związanych z poszczególnymi aspektami realizacji przedsięwzięć i przypisanie tym rodzajom symboli klasyfikacji rzeczowego wykazu akt obowiązującego w Biurze oraz symboli kategorii archiwalnej. Wymogi przechowywania dokumentacji w jednostkach organizacyjnych Biura zaangażowanych we wdrażanie LSR w uporządkowany sposób oraz terminowego przekazywania tej dokumentacji do archiwum Biura LGD określone są przepisami wewnętrznymi.

1.6. Kwalifikacje i doświadczenie osób wchodzących w skład organu decyzyjnego

Rada Programowa LGD - „Między Wartą a Nerem” to wyważona reprezentacja osób zaangażowanych w realizację działania LEADER, w której ponad 50% członków reprezentuje sektor społeczno-gospodarczy. Członkowie Rady:

- są reprezentantami obu gmin,
- 2 przedstawiciele Rady Decyzyjnej reprezentuje sektor publiczny,
- 2 przedstawiciele Rady Decyzyjnej reprezentuje sektor społeczny,
- 2 przedstawiciele Rady Decyzyjnej reprezentuje sektor biznesowy,

Wszyscy członkowie Rady mają doświadczenie w pracy na rzecz społeczności lokalnej i rozwoju obszarów wiejskich, jak i udziału w różnego typu projektach

i programach lokalnych, regionalnych i krajowych, a połowa z nich także w projektach finansowanych ze środków UE. Większość członków Rady ma doświadczenie w zarządzaniu środkami publicznymi lub brała czynny udział w pracach różnego typu komitetach, komisjach i ciałach decyzyjnych różnych organizacji i instytucji.

Radę stanowi grupa osób o wysokich kwalifikacjach i doświadczeniu w wielu dziedzinach, takich jak: prowadzenie działalności gospodarczej, organizacja imprez i festynów, działalność kulturalno-oświatowa, sportowa, promocja produktu lokalnego, zarządzanie projektami, zarządzanie instytucją publiczną itp. Do ciała decyzyjnego wybrano zarówno dobrych organizatorów, jak i osoby mające doświadczenie w podejmowaniu decyzji czy kontroli finansowej. Wszyscy członkowie Rady zgłosili się dobrowolnie i zostali wybrani przez Walne Zebranie Członków Stowarzyszenia LGD - „Między Wartą a Nerem”.

Połowa członków Rady ma ukończone różnego typu szkolenia i kursy z zakresu pozyskiwania środków z Unii Europejskiej, w tym 1 osoba ma ukończony kurs z zakresu podejścia Leader+ jako sposób realizacji Zintegrowanych Strategii Rozwoju Obszarów Wiejskich. Jedna osoba będąca członkiem Rady posiada udokumentowaną znajomość języka angielskiego w stopniu umożliwiającym swobodne porozumiewanie się.

Natomiast 5 członków Rady jest od co najmniej 3 lat zameldowanych na pobyt stały na obszarze objętym LSR. Żaden przedstawiciel Rady Decyzyjnej nie jest zatrudniony w biurze LGD ani nie jest członkiem innego organu Stowarzyszenia.

Wykaz członków Rady Decyzyjnej wraz z ich kwalifikacjami i doświadczeniem stanowi *załącznik nr 11* do niniejszej LSR.

1.7. Doświadczenie LGD i członków LGD albo jej partnerów w realizacji operacji

Większość członków LGD oraz podmiotów delegujących swoich przedstawicieli do Rady Stowarzyszenia LGD - „Między Wartą a Nerem” ma doświadczenie w realizacji projektów realizowanych na terenach obszarów wiejskich. Doświadczenie członkowie LGD zdobyli przy wdrażaniu różnorodnych projektów w ramach Odnowy Wsi, ZPORR, SAPARD, EFS i innych.

Działalność pozostałych organizacji i osób fizycznych z sektora społeczno-gospodarczego związana jest z celami LSR. Członkowie społeczni oraz gospodarzy mogą pochwalić się realizacją projektów dofinansowywanych ze środków i funduszy różnych instytucji i organizacji, w tym ze środków UE, głównie w dziedzinie: rozwoju kultury, sportu, rekreacji i turystyki, rozwoju mikroprzedsiębiorstw, pomocy społecznej, prowadzenia szkoleń i działań edukacyjnych, zagospodarowania obiektów i terenów, a także w organizacji imprez integrujących mieszkańców wsi i promujących region.

Natomiast największe doświadczenie w realizacji dużych projektów inwestycyjnych dofinansowywanych ze środków UE posiada sektor publiczny - gminy np. remonty świetlic i domów ludowych, remonty obiektów zabytkowych, kształtowanie centrów wsi, budowa boisk sportowych oraz budowy wodociągów, kanalizacji, oczyszczalni ścieków i dróg.

Urzędy gmin potrafią administrować środkami publicznymi, mają na swoim koncie wiele pozytywnych przykładów zarządzania grantami, w tym na realizację projektów i programów współfinansowanych ze środków UE m.in. z funduszu SAPARD, ZPORR i funduszy strukturalnych w ramach SPO Restrukturyzacja i modernizacja sektora żywnościowego oraz rozwój obszarów wiejskich.

Instytucje publiczne realizowały także różnego typu projekty „miękkie”, takie jak: spotkania i szkolenia w zakresie wykorzystania funduszy unijnych dla mieszkańców, projekty edukacyjne np. centra kształcenia na odległość, internetowe centra edukacyjno-oświatowe, aktywizacja osób korzystających z ośrodków pomocy społecznej, a także sponsorowały i organizowały przeróżne imprezy służące promocji lokalnej i regionalnej.

2. Opis obszaru objętego LSR wraz z uzasadnieniem jego wewnętrznej spójności

2.1. Wykaz gmin wchodzących w skład LGD albo będących jej partnerami

Lokalna Strategia Rozwoju obejmuje obszar Gmin Świnice Warckie i Uniejów położonych w centrum Polski, w województwie łódzkim. Gmina Świnice Warckie należy do powiatu łęczyckiego a gmina Uniejów do powiatu poddębickiego. Obszar ten jest spójny terytorialnie, łączą go tradycje historyczne, kulturowe i przyrodnicze oraz pomysł na rozwój i chęć współpracy. W dniu 30.12.2008 r. Rada Gminy Świnice Warckie podjęła uchwałę Nr XX/139/2008 w sprawie przystąpienia Gminy Świnice Warckie do Stowarzyszenia Lokalna Grupa Działania – „Między Wartą a Nerem” (*załącznik 7*). Również Rada Miejska w Uniejowie uchwałą Nr XXXVIII/233/2008 również podjęła decyzję o przystąpieniu do LGD (*załącznik 8*).

2.2. Uwarunkowania przestrzenne (mapa), geograficzne, przyrodnicze, historyczne i kulturowe



Uwarunkowania geograficzne

Gmina Świnice Warckie położona jest w prowincji Niżu Środkowo-Europejskiego w makroregionie Pradoliny Warszawsko-Berlińskiej i Niziny Wielkopolskiej, w widłach rzeki Warty i jej prawego dopływu Neru. Graniczy od północy z gminami Dąbie i Grabów, od zachodu z gminą Uniejów, od południa z gminą Wartkowice i od wschodu z gminą Łęczyca. Największymi miastami w pobliżu gminy Świnice Warckie są: Łęczyca – odległa o 20 km oraz Turek – odległy o 38 km. Przez teren gminy przebiegają podstawowe arterie komunikacyjne (autostrada A2 – zjazd znajduje

się w odległości 0,5 km od granicy gminy i magistrala kolejowa Herby Nowe – Gdynia – stacja kolejowa na terenie gminy w miejscowości Kraski). W latach 1975-1998 gmina wchodziła w skład województwa konińskiego, a po reformie administracyjnej włączona została w obszar województwa łódzkiego i powiatu łączyckiego. Powierzchnia Gminy wynosi 9.395 ha (93,95 km²), podzielona jest na 30 miejscowości, które tworzą 22 sołectwa. Zamieszkiwana jest przez 4 118 mieszkańców¹.

Gmina Uniejów położona jest w północno-zachodniej części województwa łódzkiego. Administracyjnie po reformie przeprowadzonej w 1999 r. gmina wchodzi w skład powiatu poddębickiego. Sąsiaduje od południowego – wschodu z gminą Świnice Warckie, od wschodu z gminą Wartkowie, od południowego – wschodu z Poddębicami (woj. łódzkie) i od zachodu z gminami Dobra, Przykona, Brudzew, a od północy gminą Dąbie (woj. wielkopolskie). Gmina Uniejów położona jest ok. 55 km na zachód od aglomeracji łódzkiej, na skrzyżowaniu ważnych szlaków komunikacyjnych: drogi krajowej nr 72 Rawa Mazowiecka - Łódź - Konin i dróg wojewódzkich 473 Koło - Łask i 469 Uniejów - Łęczycza (Ozorków). Przyrodniczym atutem lokalizacji miasta i gminy jest położenie w dolinie rzeki Warty.

Sieć osadniczą tworzą miasto Uniejów i 30 wsi sołeckich. Zamieszkuje ją 7 288 mieszkańców², z czego 2944 osób stanowi ludność miasta Uniejów. Powierzchnia gminy wynosi 12 901 ha (129,01 km²).

Na północnej granicy gminy Uniejów znajduje się zjazd z autostradą A2. Przez gminę nie przebiega żadna linia kolejowa.

Uwarunkowania przyrodnicze, historyczne i kulturowe

Obszar Lokalnej Grupy Działania – „Między Wartą a Nerem” objęty Lokalną Strategią Rozwoju położony jest w prowincji Niziny Środkowo-Europejskiej i Niziny Wielkopolskiej.

W krajobrazie zaznaczają się dwie formy morfologiczne: położona równoleżnikowo, rozległa pradolina, rozcinająca od północy i południa wysoczyznę o zrównanej powierzchni, z licznymi dołami po eksploatacji torfu, miejscami torfowiskowymi i ciągami rowów melioracyjnych. Równinę wysoczyznową buduje glina morenowa i utwory gliniasto-piaszczyste, pokryte miejscami niewielkimi płatami żwirowo-piaszczystymi i piaszczystymi.

Aktualna rzeźba terenu ukształtowana została przez procesy denudacyjne oraz fluwialne. Formy glacialne zostały tak silnie zatarte przez procesy fluwio-glacialne, że w krajobrazie dominują wyłącznie płaskie równiny denudacyjne lub tereny rzeczne.

Warunki glebowe

Na omawianym obszarze występują różne rodzaje gleb. Rolnicza jakość gleb jest zróżnicowana przestrzennie i wywiera wpływ na rejonizację upraw rolniczych. Przeważają gleby brunatne wylugowane i kwaśne oraz bielcowe i pseudobielcowe, gleby rdzawe, rozwinięte na podłożu piasków o różnej genezie, ubogie w składniki pokarmowe, gleby hydromorficzne, związane z podmokłymi obniżeniami terenów oraz mady, powstałe w dolinach rzek. Obszar posiada średnio korzystne warunki

¹ Dane Urzędu Gminy Świnice Warckie wg stanu na dzień 31 grudnia 2006 r.

² Dane Urzędu Miasta Uniejów wg stanu na dzień 31 grudnia 2006 r.

glebowe. W układzie przestrzennym gleby najwyższej jakości występują w okolicach miejscowości: Czepów, Orzeszków, Stanisławów, Wielenin, Dąbrowa, Uniejów, Wola Przedmiejska, Chorzeplin, Zbylczyce, Świnice Warckie, Kraski, Stemplew, Tolów, Drozdów i Wola Świniecka. Pokrywa glebowa charakteryzuje się mozaikową strukturą, gdzie dominują gleby słabe, typu pseudobielicowego i brunatnego, powstałe na skale macierzystej pochodzenia polodowcowego. Większość gleb na terenie kwalifikuje się pod uprawy żytnio-ziemniaczane.

Obszar objęty strategią ma charakter typowo rolniczy. Grunty rolne stanowią zdecydowaną większość terenu. Znacznie mniejszą rolę w użytkowaniu zajmują grunty leśne. Na tle województwa w strukturze użytkowania gruntów, zaznacza się znacznie większy udział użytków rolnych – blisko 85 % (średnio województwo nieco powyżej 73 % wg GUS 2001 r.) i niski udział lasów i gruntów leśnych – ok. 9,5 % (ok. 20 % dla województwa).

Rolnictwo odgrywa jedną z kluczowych ról w tworzeniu struktury gospodarczej tego terenu. Skupia ono znaczne zasoby w postaci siły roboczej oraz majątku trwałego. Dominują gospodarstwa o średniej wielkości (do 10 ha), a struktura gospodarki rolnej jest wielokierunkowa (związana zarówno z uprawą, jak i hodowlą zwierząt).

Klimat

Warunki klimatyczne obserwowane na obszarze są typowe dla obszaru centralnej Polski i charakteryzują się dużą zmiennością elementów meteorologicznych. Według klasyfikacji Romera jest to typ klimatu Wielkich Dolin, charakteryzujący się niedoborem opadów. Roczna suma opadów wynosi niewiele ponad 500 mm i są to wartości, należące do najniższych w Polsce. Wielkość i częstość opadów ma istotny wpływ nie tylko na zasoby wód powierzchniowych i stosunki wodne w glebie, ale również na wilgotność powietrza i wymywanie zanieczyszczeń pyłowo-gazowych z atmosfery. Rezultatem niedoboru opadów, widocznych szczególnie w ostatnich latach jest stepowanie terenu.

Surowce mineralne

Na omawianym obszarze występują piaski wydymowe, rzeczne oraz akumulacji lodowcowej i wodno-lodowcowej. Piaski wydymowe występują w formach nieregularnych o różnej miąższości, przeważnie porośniętych lasami. W dolinach rzecznych występują złoża piasków. Są to na ogół czyste piaski kwarcowe. Piaski lodowcowe i wodnolodowcowe występują na wysoczyznach w formie różnej wielkości płatów. Są to przeważnie piaski drobnoziarniste z zawartością pyłów mineralnych. Lokalnie posiadają domieszkę żwirów. Występują również:

1. Złoża węgla brunatnego - stwierdzono tu występowanie pokładu tego surowca o miąższości do 4,6 m pod nakładem osadów trzeciorzędowych i czwartorzędowych o miąższości 0,5-21,5 m i pow. 3500 ha. Złoże to zostało udokumentowane i wprowadzone do Bilansu Zasobów Kopaliny i Wód Podziemnych pod nazwą „Uniejów”, posiada ono status złoża rozpoznanego wstępnie. Dokumentacja geologiczna złoża została opracowana w latach 50 XX w. (Uniejów)
2. Wody geotermalne, zaliczone są do kopaliny podstawowych. Zostały one rozpoznane i szczegółowo udokumentowane w rejonie Uniejowa. W oparciu o nie w trzecim

kwartale 1999 r. powstała Spółka "Geotermia Uniejów". Udziałowcem tej spółki jest Gmina Uniejów.

3. Szczegółowo rozpoznane złoża surowców ilastych ceramiki budowlanej (Uniejów), których eksploatacja została zaniechana (Uniejów)

4. Kamienie drogowe i budowlane - złoża rozpoznane szczegółowo (Roźniatów)

5. Bogate złoża torfów (pow. ok. 300 ha, zasoby 1.465 tys. m³) nie eksploatowane ze względu na brak stałych odbiorców tej kopaliny.

6. Złoża wapieni w Kraskach (obszar około 50 ha; zasoby 150 tys. m³)

7. Złoża piasków kwarcowych w Świniach Warckich i Stemplewie (obszar ok. 50 ha; zasoby 2,5 mln m³), przydatnych do produkcji cegły wapienno-piaskowej.

Warunki wodne

Wody podziemne. Na podstawie dotychczasowego rozpoznania geologicznego i hydrogeologicznego, stwierdzono, że na omawianym terenie występuje czwartorzędowe i kredowe piętro wodonośne.

Kredowy poziom wodonośny tworzą spękane i szczelinowate utwory wapienne: margle i opoki. Poziom ten łączy się z poziomem czwartorzędowym, gdyż poziom trzeciorzędowy na tym terenie prawie nie występuje - utwory rozmyte przez procesy erozyjne panujące w czwartorzędzie.

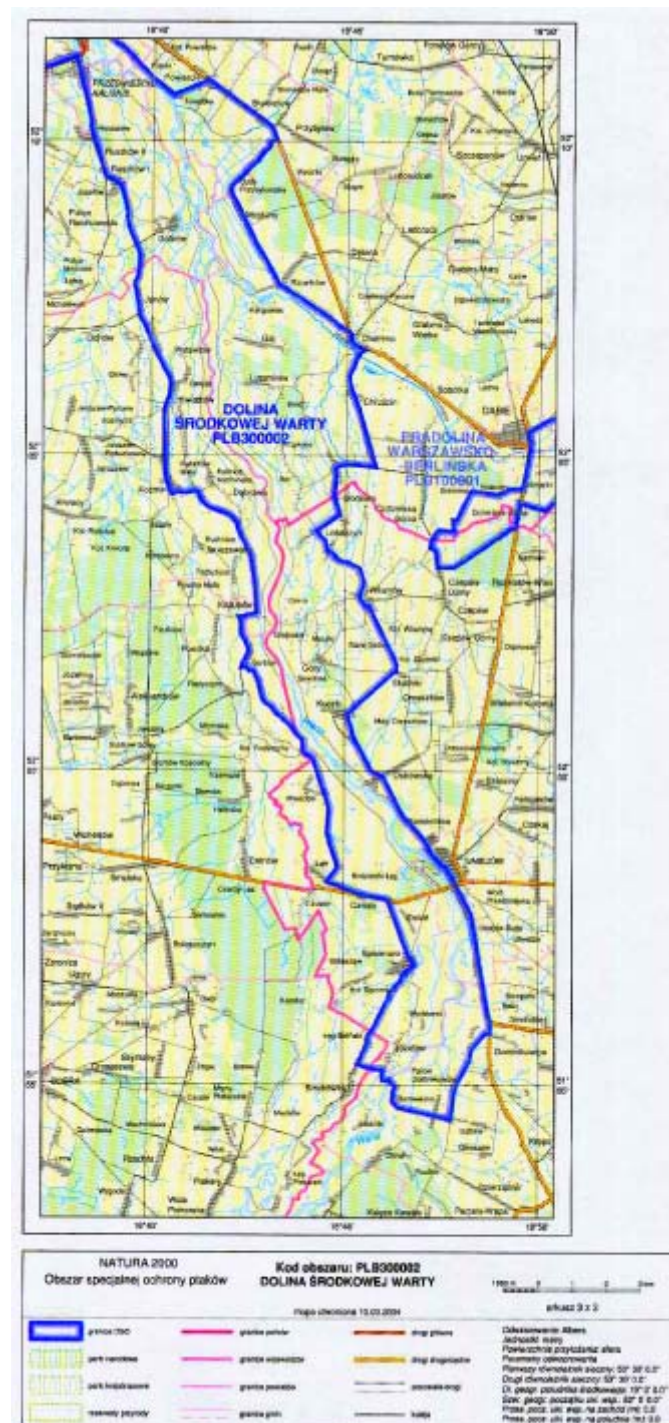
Czwartorzędowy poziom wodonośny- w poziomie tym wyróżnić można dwa poziomy wodonośne:

- horyzont o zwierciadle swobodnym zalegający w piaskach i żwirach o zmiennej miąższości (zwierciadło wody stabilizuje się bezpośrednio pod powierzchnią terenu),
- horyzont o zwierciadle napiętym występujący w piaskach drobnoziarnistych zalegających w postaci izolowanych soczewek w obrębie glin i iłów, a wielkość ciśnienia uzależniona jest tu od głębokości ich zalegania.

Pod względem geologicznym teren leży na obszarze Niecki Mogileńsko-Łódzkiej zbudowanej z grubej serii utworów górnokredowych, na których zalegają bezpośrednio osady czwartorzędu.

Sieć hydrograficzna wód powierzchniowych jest dość dobrze rozwinięta. Znajdują się tu: Kanał Zbylczycki, Kanał Drozdów, Kanał Środkowy, Kanał Czepów, Kanał Kaczka, Struga Spycimierska, Struga Wilamowska, rz. Warta (ok. 20-to kilometrowy odcinek rzeki), rzeki Ner i liczne ciek wodne oraz rowy melioracyjne.

Obszary chronionego krajobrazu



Część obszaru działania Lokalnej Grupy objęta jest programem „NATURA 2000”. Jest to Obszar Chronionego Krajobrazu Doliny Warty i Neru. Obszar został utworzony ze względu na unikalne wartości przyrodnicze, które zostały dostrzeżone i uwzględnione w Koncepcji Krajowej Sieci Ekologicznej wg opracowania „Obszary przewidziane do ochrony wg Europejskiej Sieci Ekologicznej ECONET –PL”. To polska część obszarów, których walory przyrodnicze i powiązania ekologiczne tworzą istotę dziedzictwa przyrodniczego Europy. Utworzenie obszaru pozwoli na

ukształtowanie spójnej struktury terenów chronionych najmniej przekształconych pod względem przyrodniczym, które jednocześnie będą odzwierciedlały specyfikę zróżnicowania przyrodniczego Europy. Natura 2000 jest przyjętym przez Unię Europejską systemem ochrony wybranych elementów przyrody, najważniejszych z punktu widzenia całej Europy. Polega on na wybraniu (według określonych kryteriów), a następnie skutecznym ochronieniu określonych obszarów. Z dniem 01.05.2004 r. projekt NATURA 2000 uzyskał podstawę prawną w Ustawie o ochronie przyrody z 16.04.2004 (Dz. U. z 2004 r. Nr 92, poz. 80), art. 6 i art. 25-39. Podstawę do wybierania i chronienia obszarów zaliczanych do systemu Natura 2000 stanowią dwie, istniejące wcześniej, dyrektywy europejskie, tzw.: Dyrektywa Ptasia i Dyrektywa Habitatowa.

Na całym obszarze występują co najmniej 42 gatunki ptaków z Załącznika I Dyrektywy Ptasiej, 12 gatunków z Polskiej Czerwonej Księgi. Obszar jest bardzo ważną ostoją ptaków wodno-błotnych, przede wszystkim w okresie lęgowym. W okresie lęgowym obszar zasiedla powyżej 10% krajowej populacji rybitwy białowąsej, powyżej 2% (C3 i C6) krajowych populacji następujących gatunków ptaków: cyranka, gęgawa, krwawodziób, płaskonos, rybitwa białoczarna, rybitwa białoskrzydła, rybitwa czarna, rycyk i co najmniej 1% populacji krajowej następujących gatunków ptaków: batalion, bąk, błotniak łąkowy, błotniak stawowy, dzięcioł średni, kropiatka, podróżniczek, rybitwa białowąsa, brodziec piskliwy, cyraneczka, czajka, czapla siwa, krakwa, kulik wielki, sieweczka obrożna i zausznik; stosunkowo wysoką liczebność osiągają: błotniak zbożowy, cyraneczka, derkacz, kszyc, ortolan, ślepowron i zimorodek; prawdopodobnie gnieździ się bardzo rzadki rozeniec; ponadto w liczebności powyżej 1% populacji krajowej występują: dudek, dziwonia, pustułka i remiz, a w liczebności 1% populacji krajowej - przepiórka. W okresie wędrówki jesiennej występuje czapla biała, żuraw i mieszane stada gęsi do powyżej 5000 osobników. Podczas wędrówki wiosennej tokujące bataliony spotyka się w liczbie do 1200 osobników. Dane te odnoszą się do całego obszaru Natura 2000. Na rzece Ner i Warta żyją też bobry. Przy brzegach można zauważyć zwalone drzewa z wyjedzoną przez gryzonie korą. Występowanie bobrów świadczy o czystości obu rzek.

Walory krajobrazowo-turystyczne

Obszar objęty Lokalną Strategią Rozwoju w dużej części położony jest na terenach atrakcyjnych przyrodniczo objętych w systemie ECONET-PL z obszarami węzłowymi o znaczeniu międzynarodowym. Obszar został utworzony ze względu na unikalne wartości przyrodnicze. Jedyna w województwie łódzkim Geotermia, wykorzystująca źródła geotermalne w celach grzewczych, leczniczych oraz turystycznych sprawia, że rozwija się w tym kierunku turystyka uzdrowiskowa. W Uniejowie dostępne są:

1. Gabinet balneologiczny „Geotermii Uniejów”, który oferuje:

- a) kąpiele perełkowe – wskazane m.in. przy chorobach stawów, mięśni, żyłaków, zmianach skórnych i alergicznych, bezsenności i nerwicach
- b) body detox- usuwanie toksyn z organizmu
- c) inhalacje wodami mineralnymi, olejkami, lekami i środkami leczniczymi – korzystne działanie przy stanach zapalnych dróg oddechowych, stanach

depresyjnych, bólach głowy, przeziębieniach, zapaleniu oskrzeli, zatok, nerwobólach, stanach wyczerpania fizycznego i psychicznego oraz w alergiach

d) kąpiele częściowe kończyn górnych i dolnych – wskazane przy dolegliwościach reumatycznych

e) masaże – lecznicze, izometryczne, odchudzające, relaksacyjne, tybetańskie, limfatyczne i sportowe.

f) kinezyterapia, świecowanie ucha, refleksologia stóp, akupresura.

2) *Całoroczne kompleksy termalno - basenowe „Termy Uniejów”, w których można skorzystać:*

a) z niecki pływackiej w porze letniej i zimowej

b) z niecki solankowej w okresie letnim i zimowym

c) z niecki dla dzieci i zjeżdżalni – w okresie letnim

d) z zespołu saunowego – sauna fińska sucha, turecka parowa, aromaterapeutyczna, tepidarium.

3) *Kasztel Rycerski „Na gorących źródłach”, który poleca:*

a) średniowieczne łaźnie termalne – kąpiele w dębowych baliach z leczniczą solanką

b) interaktywne lekcje historii

c) zabawy plebejskie

d) pobyt na czterokondygnacyjnej wieży widokowej

f) boisko do gry w Bule

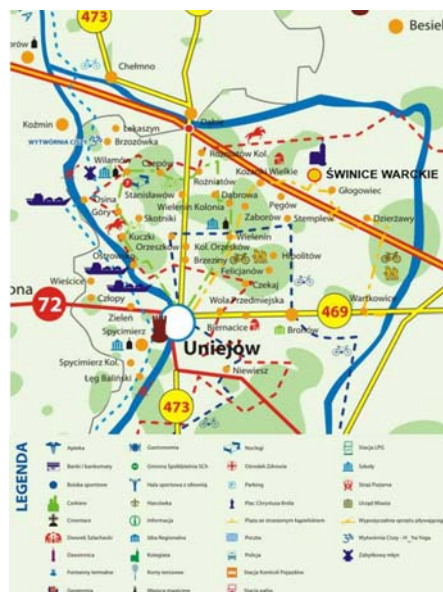
g) przejażdżki powozem konnym.

W sąsiedztwie kasztelu rycerskiego i basenów termalnych znajdują się również obiekty gastronomiczne, pełnowymiarowe boisko piłkarskie z murawą podgrzewaną wodą termalną, plaża z kąpieliskiem strzeżonym oraz ogólnodostępne boiska do piłki plażowej i ścianki treningowe.

Dodatkowymi atrakcjami turystycznymi obszaru objętego strategią są:

1. Ścieżki edukacyjno-turystyczne w obrębie obszarów leśnych i zabytkowego zespołu zamkowo-parkowego.

2. Szlaki turystyczne



Szlak Marii Konopnickiej, Szlak konny im. Hubala, Szlak „W środku Polski”, Szlak „Gorące Źródła”, Szlak po Ziemi Uniejowskiej, Nadwarciański szlak rowerowy, Szlak Św. Faustyny, Szlak kajakowy rzeką Wartą.

Rozwija się ponadto:

1. Turystyka pielgrzymkowa związana z kultem Św. Faustyny i Bł. Bogumiła
2. Turystyka specjalistyczna, w tym krajoznawcza w obiektach agroturystycznych ze szczególnym wskazaniem obiektów zabytkowych, w tym zespołów podworskich.
3. Turystyka konna na bazie ośrodków jeździeckich w Podłężu, Stemplewie i Kasztelu Rycerskim w Uniejowie.
4. Turystyka pobytowa

Zasoby dóbr kultury

1. *Zabytki archeologiczne objęte strefą „W” ochrony reliktywów archeologicznych:*
(grodzisko wczesnośredniowieczne w Zbylczycach).
2. *Obiekty archeologiczne objęte strefą „OW” obserwacji archeologicznej:*
 - a) dwór na kopcu (średniowieczny) w Zbylczycach -podlega ochronie w strefie 5m wokół grodziska,
 - b) osada wczesnośredniowieczna w Kozankach Podleśnych z 10,0m strefą ochronną wokół grodziska.
3. *Pozostałości po posiadłościach ziemskich z założeniami pałacowo-parkowymi i dworsko-parkowymi, podlegające ochronie w granicach założeń we wsiach:*
 - a) Kozanki Podleśne - zespół dworski,
 - b) Parski i Świnice Warckie- zespół dworski z zespołem folwarcznym,
 - c) Stemplew - zespół folwarczy,ny,
 - d) Zbylczyce - zespół pałacowy z zespołem folwarcznym,
4. *Kościół zabytkowy* - Grodzisko kościół p.w. Św. Ap. Piotra i Pawła
5. *Kościół z zabytkowymi i kultowymi przedmiotami:* Grodzisko, Świnice Warckie, Uniejów
6. *Kościół parafialny p.w. Św. Kazimierza w Świnicach Warckich* – Sanktuarium Urodzin i Chrztu Św. Faustyny – wewnątrz znajduje się relikwiarz oraz drewniana chrzcielnica i konfesjonał z XIX w., zabytki związane z osobą św. siostry Faustyny.
7. *Dom narodzin Św. Faustyny w Głogowcu (Muzeum)* - znajduje się m.in. ekspozycja sprzętów z gospodarstwa domowego rodziny Kowalskich, reprodukcje fotografii przedstawiające rodziców Św. Faustyny, akt chrztu i dowód osobisty Świętej.
8. *Cmentarz w Świnicach Warckich* – grób rodziców Św. Faustyny oraz grób proboszcza, który ochrzcił Helenkę Kowalską,
9. *Cmentarze czynne* wraz z obiektami zabytkowymi we wsiach: Chwałborzyce, Grodzisko, Świnice Warckie, Wielenin, Wilamów, Spycimierz i w Uniejowie
10. *Cmentarze nieczynne*
 - a) ewangelickie - podlegające ochronie w granicach własności i w strefie 5,0m wokół cmentarza we wsiach: Chorzeplin, Parski, Świnice Warckie
 - b) choleryczny - podlegający ochronie w granicach własności w Świnicach Warckich
 - c) rzymsko-katolicki w Uniejowie z zachowanym krzyżem żeliwnym i tablicą epitafijną z 1870 roku
11. *Obiekty kulturowe* - dworek Marii Konopnickiej we wsi Gusin
12. *Wiatraki (koźlak)* – zachowane w Chorzeplinie i Chwałborzycach

13. *Zespół zamkowo-parkowy w Uniejowie* o powierzchni 34 ha (XIV-wieczny zamek i park założony w połowie XIX w.).
14. *Kościół parafialny p.w. św. Floriana w Uniejowie* - Kolegiata ufundowana przez abpa Jarosława Bogorię Skotnickiego w 1349 r., w środku znajduje się marmurowy sarkofag Bł. Bogumiła z 1666 r. i relikwiarze z relikwiami błogosławionego.
15. *Późnoklasycystyczny dworek szlachecki z 1845 r.* – obecnie siedziba Miejsko-Gminnego Ośrodka Kultury w Uniejowie
16. *Kaplica grobowa rodziny Tollów z 1885 r.*, zwana cerkiewką, umiejscowiona w lesie na obrzeżach miasta, przy trasie Uniejów – Dąbie – Koło;
17. *Grodzisko w Spycimierzu* - na początku XII w., strzegąc przeprawy przez Wartę na drodze morawsko - kujawskiej (prowadzącej z Moraw do Prus, był to jeden z najistotniejszych traktów ówczesnej Polski).;
18. *Fragmenty stożkowatych grodzisk prehistorycznych*, znajdujące się we wsiach Spycimierz i Człopy
19. *Park w Czepowie* o pow. 4,63 ha, pozostałość zespołu dworsko-parkowego.

Pomniki przyrody na terenie obszaru Lokalnej Grupy Działania

1. Graby - aleja grabowa w parku zabytkowym w Zbylczycach i Parskach oraz aleja grabowa w uniejowskim parku
2. Topola biała -grupa drzew w Zbylczycach
3. Dąb – dużych rozmiarów okaz w Stemplewie
4. Dąb szypułkowy – w Świnicach Warckich, Roźniatowie, Wieleninie, Uniejowie, Lekaszynie i w Czepowie
5. Topola czarna – w Parskach
6. Buk pospolity, kasztanowiec zwyczajny i wiąz szypułkowy- w Uniejowie

Uwarunkowania kulturowe

Świnice Warckie -pierwsza pisana wzmianka o Świnicach Warckich pochodzi z 1301 roku. Dane te dotyczą wsi, kościoła, parafii. Pierwszy kościół wzniesiony został z fundacji arcybiskupa Jakuba Świnki – założyciela Świnic. Nazwa miejscowości przechodziła ewolucję. Pierwotnie nazywano ją Świnie, następnie Śwince i Świńcie, Świeńce, Świeńcze, Świenie. Nazwa obecna Świnice występuje od roku 1757. Później dodano do niej wyraz Wartskie (ze względu na płynącą opodal rzekę Wartę), a następnie nazwę uproszczono do obecnej postaci. W okolicach wsi zawsze dominowało rolnictwo. Było ono zapleczem żywnościowym dla miasta Łodzi na przełomie XIX i XX w. W XV stuleciu Świnice były znaczną miejscowością; w 1458r. pisano o nich jak o mieście, które dostarczyło jednego zbrojnego rycerza na wojnę malborską z Krzyżakami.

Świnice leżały na skrzyżowaniu dróg komunikacyjno-handlowych. Panował tutaj ożywiony ruch kołowy, szczególnie przez Świnice do Łodzi. W 1917 roku powołano do życia Kółko Rolnicze i Straż Pożarną. Rozwój Świnic zahamowany został wybuchem II wojny światowej. We wrześniu 1939 r. tutejsza ludność przeżywała bitwę nad Bzurą.

W wyniku ofensywy styczniowej armii radzieckiej i wojska polskiego nastąpiła ucieczka Niemców ze Świnic Warckich (19.01.1945r.). Władzę objęli Polacy niezwłocznie przystępując do odbudowy strat spowodowanych przez wojnę. Powołano

władze administracyjne, Milicję Obywatelską, Gminną Spółdzielnię i inne. Rozwój miejscowości nastąpił w latach 70-tych. Wzniesiono wówczas budynek Urzędu Gminy (1977r.), pawilon Gminnej Spółdzielni Samopomoc Chłopska oraz Przychodnię Zdrowia i Poczte.

W latach 1872-1877 we wsi Gusin, w istniejącym do chwili obecnej dworze, mieszkała i tworzyła Maria Konopnicka. Tu również wychowała sześcioro dzieci oraz rozwijała swoją twórczość. To tutaj powstały takie dzieła jak: wiersze "Po burzy" i "Jaskółka", „O Janku Wędrowniczk” oraz zbiór "Z łąk i pól". W trosce o dobro swoich potomków, rezygnując z uroków wsi, jesienią 1877 r. wyjechała do Warszawy. Świnice Warckie są rodziną parafią Świętej Faustyny Kowalskiej – Apostołki Bożego Miłosierdzia, beatyfikowanej 18 kwietnia 1993 r. oraz kanonizowanej 30 kwietnia 2000 r. przez Jana Pawła II w Rzymie. Św. Faustyna urodziła się 25 sierpnia 1905 r. we wsi Głogowiec oddalanej o 2 km od Świnic Warckich. Kościół, w którym w dniu 27 sierpnia 1905 roku została ochrzczona Helenka Kowalska, od dnia 25 września 2002 r. na mocy dekretu biskupa włocławskiego Bronisława Dembowskiego stał się Sanktuarium Urodzin i Chrztu Św. Faustyny.

Uniejów – to jedno z najstarszych miast w Polsce, nierozzerwalnie związane z Kościołem. Pierwsza wzmianka o Uniejowie pochodzi z Bulli papieża Innocentego II z roku 1136 (Uneievo) i dotyczy zapisu o miejscowości będącej posiadłością arcybiskupów gnieźnieńskich. Przywilej lokacyjny miasto uzyskało przed 1290 rokiem z rąk arcybiskupa Jakuba Świnki, który wcześniej (1283r) był też fundatorem szpitala i kościoła św. Ducha (pochowany prawdopodobnie w uniejowskiej kolegiacie). Rok 1131 przyniósł napad Krzyżaków na miasto, które zostało zniszczone, natomiast istniejące wtedy kościoły zrabowane i spalone. Późniejszy rozkwit Uniejowa wiąże się z postacią arcybiskupa Jarosława Bogorii Skotnickiego, który w 1349 r. wznosił gotycki kościół pod wezwaniem Wniebowzięcia Najświętszej Marii Panny, a w latach 1360 - 1365 na lewym brzegu rzeki Warty, w miejscu starej drewnianej fortalicji zniszczonej przez Krzyżaków, wznosił wzniesiony zamek obronny, do którego arcybiskupi gnieźnieńscy na czas wojen przywozili swój skarbiec, księgi i archiwa. W 1376 r. odbył się tu pierwszy synod duchowieństwa. Zamek ten był jedną z rezydencji arcybiskupów gnieźnieńskich. Od połowy XVII wieku miasto zaczęło podupadać w wyniku zniszczeń przez kolejne pożary (1632, 1736 i 1790) i zniszczenia, jakie przyniósł „potop szwedzki”. Po II rozbiorze Polski władze pruskie przeprowadziły sekularyzację dóbr arcybiskupich, a w roku 1836 dobra uniejowskie wraz z miastem otrzymał hrabia Aleksander Toll. W 1870 r. władze carskie pozbawiły Uniejów praw miejskich i miasto odzyskało je dopiero w 1919 roku.

We wrześniu 1939 roku Uniejów był miejscem bohaterskich walk oddziałów Armii Poznań, a zwłaszcza Podolskiej Brygady Kawalerii, broniących przeprawy na Warcie. W odwecie za poniesione straty Niemcy bestialsko zemścili się na zakładnikach i ludności cywilnej z Uniejowa i okolicznych wsi. Wyzwolenie miasta spod okupacji niemieckiej nastąpiło dopiero 19 stycznia 1945 roku.

Uniejów długo leczył rany zadane przez hitlerowskiego okupanta.

Kolejny okres rozwoju miasta przypada na lata osiemdziesiąte i dziewięćdziesiąte XX wieku. W tym czasie wybudowano nową szkołę, bloki mieszkalne, nową przychodnię, apteki, banki oraz pawilony handlowe.

Z początkiem XXI wieku Uniejów, poprzez ekologiczne inwestycje, wszedł w nowy okres rozwoju. Wykorzystanie wód geotermalnych do celów leczniczych, gospodarczych oraz rozwoju turystyki stało się faktem.

Najważniejsze imprezy cykliczne organizowane na obszarze działania

Na obszarze objętym strategią organizowane są różnego rodzaju imprezy kulturalne i sportowe o zasięgu gminnym, powiatowym, regionalnym i ogólnopolskim, w których uczestniczą mieszkańcy gmin oraz coraz częściej goście z zewnątrz.

Najciekawsze imprezy to:

1. Gminne festyny rekreacyjno-kulturalno- sportowe np.; Trzeźwo- zdrowo i wesoło, Niedziela na wsi, Piknik Sołtysów, Powiatowy Dzień Ziemiaka, Dożynki gminne i parafialne
2. W krainie muzyki - Powiatowe i Gminne Przeglądy Orkiestr Dętych, Festiwale Piosenki Religijnej, Koncerty Muzyki Organowej, Przeglądy Młodych Instrumentalistów, Cecyliada,
3. Ogólnopolskie Festiwale Pieśni i Tańca Indian Ameryki Północnej - Wiosenne POW – WOW, Indiańskie Lato
4. Boże Ciało z kwietnymi dywanami w Spycimierzu
5. Obchody rocznicowe Urodzin i Chrztu Św. Faustyny
6. Diecezjalny Kongres Różańcowy w rocznicę śmierci Św. Faustyny
5. Ogólnopolskie Dni Wody połączone z obchodami Nocy Świętojańskiej
6. Wielkie Turnieje Rycerskie połączone z Jarmarkiem Średniowiecznym
7. Spotkania z historią – rekonstrukcje bitwy o przeprawę na Warcie (Uniejów 1939 r.)
8. Ogólnopolski Ekologiczny Bieg do Gorących Źródeł „Sanus Per Aquam – Zdrowie przez wodę”.

2.3. Ocena społeczno – gospodarcza obszaru, w tym potencjału demograficznego i gospodarczego obszaru oraz poziomu aktywności społecznej

2.3.1. Charakterystyka ludności zamieszkującej obszar objęty strategią

1) Liczba ludności

Na obszarze objętym strategią zamieszkuje 11 406 mieszkańców³, z czego 2944 osób stanowi ludność miasta Uniejów. Ludność wiejska stanowi 74,4% mieszkańców. Rozkład przestrzenny ludności jest w miarę równomierny, poza terenem miejskim. Gęstość zaludnienia obszaru wynosi 53 osoby/km² i jest znacznie niższa od średniej gęstości zaludnienia w województwie łódzkim (wg GUS – 140 osób/km² w 2007 r.).

Świnice Warckie - Na koniec 2007 r. na terenie gminy Świnice Warckie mieszkało 4 157 osób. Strukturę wiekową ludności w 2007 r. przedstawia tabela nr 1.

³ Dane wg stanu na dzień 31 grudnia 2006 r.

Tabela nr 1: Struktura wiekowa ludności na koniec 2007 r.

Grupy wiekowe	Ogółem	Mężczyźni	Kobiety
Ogółem	4 157	2 067	2 090
0-2	106	51	55
3-6	127	69	58
7-15	513	268	245
16-18	189	98	91
19-65	1 344	1 344	-
19-60	1 156	-	1 156
>65	237	237	-
>60	485	-	485

Źródło: Dane ewidencji ludności Urzędu Gminy Świnice Warckie

Jak wynika z danych w gminie zamieszkuje 935 osób w wieku przedprodukcyjnym, co stanowi 22,5% ogółu mieszkańców, 2500 osób w wieku produkcyjnym, co stanowi 60,1% i 722 osób w wieku poprodukcyjnym, co stanowi 17,4% ogółu mieszkańców gminy.

Tabela nr 2: Ludność wg wieku i płci w latach 2003-2007

Ludność wg wieku i płci	Jedn. miary	2003	2004	2005	2006	2007
ogółem	osoba	4 243	4 196	4 130	4 118	4 033
mężczyźni	osoba	2 107	2 093	2 046	2 045	2 004
kobiety	osoba	2 136	2 103	2 084	2 073	2 029

Źródło: Dane Głównego Urzędu Statystycznego

Liczba mieszkańców gminy na przestrzeni dziewięciu lat zmieniła się, spadła o 210 osób.

Tabela nr 3: Udział ludności wg ekonomicznych grup wieku w % ludności ogółem

Udział ludności wg ekonomicznych grup wieku w % ludności ogółem	Jedn. miary	2003	2004	2005	2006	2007
w wieku przedprodukcyjnym	%	23,7	22,8	22,1	21,5	20,6
w wieku produkcyjnym	%	56,9	57,8	58,8	59,2	60,1
w wieku poprodukcyjnym	%	19,4	19,4	19,1	19,3	19,3

Źródło: Dane Głównego Urzędu Statystycznego

Z danych, które przedstawia tabela nr 3 można wnioskować, że osoby w wieku produkcyjnym stanowią najliczniejszą grupę mieszkańców gminy. Udział osób w wieku przedprodukcyjnym systematycznie spada, co świadczy o tym, że społeczeństwo gminy „starzeje się”.

Uniejów - Na koniec 2007 r. na terenie gminy Uniejów mieszkało 7 370 osób. Strukturę wiekową ludności w 2007 r. przedstawia tabela nr 4.

Tabela nr 4: Struktura wiekowa ludności na koniec 2007 r.

Grupy wiekowe	Ogółem	Mężczyźni	Kobiety
Ogółem	7370	3618	33752
0-2	136	114	82
3	54	28	26
4-5	101	48	53
6	73	38	35
7	58	28	30
8-12	378	202	176
13-15	285	148	137
16-17	217	111	106
18	99	48	51
19-65	2444		2444
19-60	2118	2118	
>65	409	409	
>60	938		938

Źródło: Dane Urzędu Miasta w Uniejowie

Jak wynika z danych w gminie zamieszkuje 1461 osób w wieku przedprodukcyjnym, co stanowi 19,9% ogółu mieszkańców, 4562 osoby w wieku produkcyjnym, co stanowi 61,9% i 1347 osób w wieku poprodukcyjnym, co stanowi 18,2% ogółu mieszkańców gminy.

Tabela nr 5: Ludność wg wieku i płci w latach 2003-2007

Ludność wg wieku i płci	Jedn. miary	2003	2004	2005	2006	2007
ogółem	osoba	7 210	7 237	7 286	7 313	7 370
mężczyźni	osoba	3 522	3 544	3 575	3 587	3 618
kobiety	osoba	3 688	3 693	3 711	3 726	3 752

Źródło: Dane Urzędu Miasta w Uniejowie

Z danych przedstawionych w tabeli nr 5 wynika, że liczba mieszkańców gminy Uniejów z roku na rok wzrasta.

Tabela nr 6: Udział ludności wg ekonomicznych grup wieku w % ludności ogółem

Udział ludności wg ekonomicznych grup wieku w % ludności ogółem	Jedn. miary	2003	2004	2005	2006	2007
		w wieku przedprodukcyjnym	%	23,1	22,1	21,0
w wieku produkcyjnym	%	62,5	62,6	62,8	62,6	61,9
w wieku poprodukcyjnym	%	14,4	15,3	16,2	17,0	18,2

Źródło: Dane Urzędu Miasta w Uniejowie.

Z danych, które przedstawia tabela nr 6 można wnioskować, że osoby w wieku produkcyjnym stanowią najliczniejszą grupę mieszkańców gminy. Udział osób w wieku przedprodukcyjnym systematycznie spada, a wzrasta procent ludności w wieku poprodukcyjnym, co świadczy o tym, że społeczeństwo gminy „starzeje się”.

2) Poziom bezrobocie

Świnice Warckie - Większość rodzin zamieszkujących na terenie gminy to rodziny dwuzawodowe, których członkowie pracowali kiedyś głównie poza rolnictwem, a dopiero drugim źródłem dochodu była praca w gospodarstwie rolnym. Około 50% ludności utrzymuje się z pracy na własny rachunek, w tym zdecydowana większość z pracy w gospodarstwie rolnym, około 1/3 ludności utrzymuje się z emerytur i rent, a zaledwie dla 20% głównym źródłem utrzymania jest praca najemna.

Od kilku lat, jednym z głównych problemów gminy i jej mieszkańców, było i jest nadal bezrobocie – jawne i ukryte. Ukryte jest skutkiem tego, że wiele osób pozbawionych pracy nie nabywa prawa do zasiłku i nie rejestruje się w urzędzie pracy, ponieważ posiadają małe gospodarstwa rolne.

Tabela nr 7: Bezrobotni zarejestrowani wg płci w latach 2003-2007

Bezrobotni zarejestrowani wg płci	Jedn. miary	2003	2004	2005	2006	2007
ogółem	osoba	464	458	439	382	305
mężczyźni	osoba	258	264	236	210	175
kobiety	osoba	206	194	203	172	130

Źródło: Dane Głównego Urzędu Statystycznego

Jak wynika z tabeli nr 7 liczba osób bezrobotnych na przestrzeni 5 lat sukcesywnie maleje. Zgodnie z danymi Powiatowego Urzędu Pracy Łęczycy, stopa bezrobocia w 2003 r. wyniosła 21,7 %, podczas gdy średnia krajowa to około 18% dla tego samego roku. Stopa bezrobocia w gminie była wyraźnie wyższa niż krajowa, co związane jest z typowo rolniczym charakterem gminy i brakiem większych zakładów, w których mieszkańcy mogliby znaleźć zatrudnienie. Organizowane co roku przez gminę roboty publiczne i prace interwencyjne łagodzą jedynie doraźnie problemy związane z bezrobociem. Podobnie wyglądała sytuacja w 2004r., bezrobocie

w gminie wynosiło 20,5 %, a w kraju 20,0 %. Również w 2005 r. stopa bezrobocia w gminie była wyższa niż krajowa. W gminie stanowiła 19,5 %, a krajowa 17,6 %. Należy jednak zauważyć, że do 2003 r. wyraźnie rosła gdzie wynosiła aż 21,7 %, a od 2004 r. stopa bezrobocia wyraźnie spada. W roku 2006 wynosiła 17,1%, a w 2007 r. 15,3%.

Tabela nr 8: Pracujący w głównym miejscu pracy w latach 2003-2007

Pracujący wg płci	Jedn. miary	2003	2004	2005	2006	2007
ogółem	osoba	273	258	245	252	255
mężczyźni	osoba	121	102	90	90	94
kobiety	osoba	152	156	155	162	161

Źródło: Dane Głównego Urzędu Statystycznego

Jak przedstawia tabela nr 8 w roku 2007 nieznacznie wzrosła liczba osób pracujących poza rolnictwem. Należy tutaj nadmienić, że głównym miejscem pracy dla większości mieszkańców gminy jest praca we własnym gospodarstwie rolnym, których jest na terenie gminy wg danych posiadanych przez Urząd – 782.

Uniejów – Z danych przedstawionych w tabeli nr 9 wynika, że liczba osób pozostających bez pracy na terenie gminy Uniejów sukcesywnie maleje. Bezrobocie jest nadal dużym problemem mieszkańców gminy Uniejów.

Tabela nr 9: Bezrobotni zarejestrowani wg płci w latach 2003-2007

Bezrobotni zarejestrowani wg płci	Jedn. miary	2003	2004	2005	2006	2007
ogółem	osoba	735	689	665	625	422
mężczyźni	osoba	416	386	366	320	237
kobiety	osoba	319	303	299	305	185

Źródło: Dane Powiatowego Urzędu Pracy w Poddębicach

3) Struktura działalności gospodarczej

Świnice Warckie - Na terenie gminy w 2007 r. działały 143 podmioty gospodarcze, z tego: 62 handlowe, 11 produkcyjnych i 71 usługowych. Większość podmiotów gospodarczych to przede wszystkim firmy, w których pracują 1 - 3 osoby, zwykle członkowie rodzin, którzy wspólnie prowadzą działalność. Ważniejsze zakłady pracy, które funkcjonują na terenie gminy i zatrudniają osoby to: Spółdzielnia Kółek Rolniczych, Rolnicza Spółdzielnia Produkcyjna, Bank Spółdzielczy, Urząd Pocztowy, Gospodarstwo Rolne – Gorzelnia, 2 piekarnie, masarnia, sklep samoobsługowy, apteka i punkt apteczny oraz Niepubliczny Zakład Opieki Zdrowotnej. Istnieje również punkt gastronomiczny, który prowadzi konsumpcje na zamówienie – Aneta Kubiak, Świnice Warckie. Natomiast w Specjalnym Ośrodku Szkolno-Wychowawczym im. J. Tuwima w Stemplewie można w weekendy oraz wakacje zamawiać noclegi indywidualne i dla grup kolonijnych. Pozostałe zakłady pracy to przede wszystkim gminne jednostki organizacyjne:

- Gminna Biblioteka Publiczna im. Św. Faustyny Kowalskiej w Świnicach Warckich i jej filia w Piaskach,
- Gminny Ośrodek Kultury w Świnicach Warckich,

- Gminny Ośrodek Pomocy Społecznej w Świnicach Warckich,
- Gminny Zespół Obsługi Ekonomicznej i Administracyjnej Oświaty w Świnicach Warckich,
- Gimnazjum im. Św. Faustyny w Świnicach Warckich,
- Szkoła Podstawowa im. Marii Konopnickiej w Świnicach Warckich,
- Szkoła Podstawowa w Piaskach,
- Przedszkole Gminne w Świnicach Warckich,
- Urząd Gminy Świnice Warckie.

Na terenie gminy **Uniejów** na koniec roku 2007 działało 208 podmiotów gospodarczych: z tego 72 handlowe, 6 zakładów produkcyjnych, 44 usługowe, 10 transportowych, 11 gastronomicznych i 65 w pozostałych rodzajach działalności. Do największych podmiotów gospodarczych działających na terenie gminy należą: „Termy Uniejów”, Gminna Spółdzielnia „Samopomoc Chłopska”, Z.P.U.H. DREWEX, HENTER, CEMBUD, UNIPASZ, 2 Oddziały Banków Spółdzielczych, PKO Bank Polski S.A., Urząd Pocztowy, 4 piekarnie (3 prywatne oraz piekarnia G S), 4 sklepy samoobsługowe, EKOINŻBUD, Firma budowlano-transportowo-budowlana „Maciej”, Agrogal w Woli Przedmiejskiej, Skład Materiałów Budowlanych w Człopach. Na terenie gminy Uniejów rozwija się baza noclegowa. Zarejestrowanych jest 8 podmiotów:

- Gościniec „Nad Wartą” - Teresa i Zbigniew Krajewscy w Uniejowie,
- „Kasztel Rycerski na Gorących Źródłach w Uniejowie
- Ośrodek Praktyki HATHA-JOGI - Longina i Andrzej Rubajowie w Brzozówce,
- „Pod Brzozami” - Halina Tybura w Uniejowie,
- „Staromiejska” - Jarosław Stasiak w Uniejowie,
- Sezonowy wynajem pokoi gościnnych- inż. Wacław Szymański w Uniejowie,
- Willa-Wilamów - Krzysztof Troczyński w Wilamowie,
- Zgromadzenie Sióstr Zakonnych „Wspólnej Pracy” od Niepokalanej Maryi w Uniejowie.

Pozostałe zakłady pracy to gminne jednostki organizacyjne:

- Miejsko-Gminna Biblioteka Publiczna w Uniejowie, która posiada 3 filie, w Spycimierzu, Wilamowie i Roźniatowie,
- Miejsko-Gminny Ośrodek Kultury w Uniejowie,
- Miejsko-Gminny Ośrodek Pomocy Społecznej w Uniejowie,
- Zespół Obsługi Ekonomicznej i Administracyjnej Oświaty w Uniejowie,
- Zespół Szkół w Uniejowie – Szkoła Podstawowa im. „Bohaterów Września 1939r.” – Gimnazjum im. abpa Jarosława Bogorii Skotnickiego ,
- Szkoła Podstawowa im. płk. pil. Szczepana Ścibiora w Wieleninie,
- Szkoła Podstawowa im. Marii Skłodowskiej-Curie w Wilamowie,
- Szkoła Podstawowa w Spycimierzu,
- Miejskie Przedszkole w Uniejowie,
- Urząd Miasta Uniejów.

2.3.2. Stan rozwoju infrastruktury społecznej

Świnice Warckie

1. Niepubliczny Zakład Opieki Zdrowotnej w Świnicach Warckich powstały na bazie Gminnego Ośrodka Zdrowia zapewnia obsługę ludności w zakresie podstawowej opieki zdrowotnej. Zatrudnia: 2 lekarzy rodzinnych na pełnych etatach i 4 pielęgniarki. Przy Ośrodku Zdrowia działa gabinet stomatologiczny i prywatna apteka. W Świnicach Warckich powstał także punkt apteczny.

2. Specjalny Ośrodek Szkolno – Wychowawczy im. J. Tuwima w Stemplewie skupia dzieci i młodzież upośledzoną umysłowo w stopniu lekkim, umiarkowanym i znacznym w przedziale wiekowym od 7 – 24 lat. W Ośrodku istnieje Szkoła Podstawowa, Gimnazjum, Szkoła Zawodowa, Dwuletnie Uzupełniające Liceum Ogólnokształcące dla dzieci z upośledzeniem umysłowym w stopniu lekkim i Szkoła Przesposabiająca do pracy dla dzieci z upośledzeniem w stopniu umiarkowanym i znacznym. Specjalny Ośrodek Szkolno-Wychowawczy w Stemplewie posiada dobre wyposażenie i nową halę sportową.

3. W Szkole Podstawowej im. M. Konopnickiej w Świnicach Warckich uczyło się na dzień 10 września 2008 r. 192 uczniów. W szkole zajęcia odbywają się na jedną zmianę, realizowane są wszystkie zajęcia wyrównawcze oraz koła zainteresowań dla uczniów chcących korzystać z tych zajęć. Uczniowie szkoły uczą się dwóch języków obcych (angielskiego i niemieckiego). Odbywają się również zajęcia rehabilitacyjne dla uczniów z wadami postawy. Szkoła posiada dobrze wyposażoną pracownię komputerową oraz centrum informatyczno-medialne w bibliotece szkolnej.

4. W Szkole Podstawowej w Piaskach na dzień 10 września 2008 r. uczyło się 98 uczniów. Zajęcia w szkole odbywają się na jedną zmianę. Szkoła realizuje zajęcia wyrównawcze dla chętnych uczniów oraz prowadzi koła zainteresowań. Uczniowie korzystają ze sprzętu komputerowego i uczą się dwóch języków obcych (angielskiego i niemieckiego).

5. W Gimnazjum im. Św. Faustyny w Świnicach Warckich uczyło się na dzień 10 września 2008 r. 188 uczniów. Gimnazjum pracuje na jedną zmianę. Uczniowie uczą się dwóch języków obcych – głównego, którym jest niemiecki i dodatkowego – angielskiego. Szkoła posiada pracownię komputerową. Oprócz tego w klasach znajdują się komputery z dostępem do Internetu. Gimnazjum realizuje zajęcia wyrównawcze i prowadzi koła zainteresowań dla chętnych uczniów.

6. W Przedszkolu Gminnym objętych jest opieką 25 dzieci w wieku od 3 do 6 lat. Przedszkole posiada dobre warunki do prowadzenia zajęć z dziećmi.

7. Gminny Ośrodek Pomocy Społecznej w Świnicach Warckich jest jednostką organizacyjną Gminy Świnice Warckie, terenem działania jest obszar Gminy Świnice Warckie. Kadre ośrodka stanowi 5 osób, w tym kierownik, 2 środowiskowych pracowników socjalnych, aspirant pracy socjalnej i pracownik ds. świadczeń rodzinnych.

Gmina Świnice Warckie podzielona została na 2 rejony pracy socjalnej. Podział na rejony pracy socjalnej ułatwia organizację pracy i daje pozytywne efekty, pracownicy mają stały kontakt ze środowiskiem co służy właściwej diagnozie i ułatwia skuteczne rozwiązywanie istniejących trudności i problemów w danym środowisku.

W chwili obecnej GOPS w Świnicach Warckich spełnia rolę koordynatora działań skierowanych do grup osób potrzebujących różnego typu wsparcia. Prowadzone w GOPS analizy i obserwacje wskazują konieczność rozwiązywania problemów społecznych dotyczących mieszkańców gminy, a nie tylko beneficjentów pomocy społecznej.

8. Gminny Ośrodek Kultury z siedzibą w Świnicach Warckich, który prowadzi szeroką działalność kulturalną i jest centrum kulturalno - społecznym gminy. Przy GOK działa: Zespół Wokalny Cantabile, Kapela Ludowa z zespołem śpiewaczym „Echo”, Zespół śpiewaczy „Świniczanki”, Kabaret „Na Sępa”, Kółko Młodych Talentów, Kółko plastyczne. W GOK-u znajduje się kawiarenka internetowa, prowadzone są zajęcia z nauki tańca towarzyskiego, nauki języka niemieckiego, plastyczne, turnieje gry - w tenisa, warcaby, szachy. GOK organizuje corocznie imprezy o charakterze gminnym, takie jak Dzień Ziemniaka, Cecyliada, Powiatowy Przegląd Orkiestr Dętych, Dożynki, Festyn Trzeźwo, Zdrowo i Wesoło, warsztaty z twórcami ludowymi dla dzieci i dorosłych oraz organizuje różnego rodzaju wystawy.

9. Gminna Biblioteka Publiczna im. Ś. Faustyny z siedzibą w Świnicach Warckich i Filia w Piaskach, które prowadzą czytelnię i wypożyczalnię książek. W ramach popularyzacji książki i czytelnictwa, organizuje wystawki, gazetki, konkursy, spotkania autorskie. Przy bibliotece gminnej działa Punkt Informacji Turystycznej – wydawane są okolicznościowe karty pocztowe, foldery, karty wielkanocne i bożonarodzeniowe. Biblioteka współpracuje z mediami.

10. Stowarzyszenie „Mamy Wielkie Serca” w Świnicach Warckich działa na rzecz osób niepełnosprawnych oraz na rzecz dzieci i młodzieży wiejskiej.

Prowadzona działalność to: edukacja, rehabilitacja, terapia, pomoc psychologiczna, rzeczowa, porady i informacje, turnusy rehabilitacyjne, organizacja czasu wolnego, wypoczynki. Z inicjatywy stowarzyszenia powstała Świetlica Socjoterapeutyczna dla dzieci i młodzieży z terenu gminy Świnice Warckie.

11. Stowarzyszenie „Towarzystwo Przyjaciół Ziemi Świnickiej” działa na rzecz środowiska lokalnego, rozwoju i promocji gminy Świnice Warckie, rozwoju kultury oświaty, sportu i realizacji zagospodarowania czasu wolnego dzieci i młodzieży. Prowadzi działania na rzecz osób niepełnosprawnych oraz promocji dzieła życia i posłannictwa Św. Faustyny Kowalskiej oraz twórczości Marii Konopnickiej.

Parafialny Zespół Charytatywny „Caritas” prowadzony przez Kościół Rzymsko -Katolicki, udziela pomocy finansowej, rzeczowej i w naturze dla najuboższych mieszkańców gminy.

Nad bezpieczeństwem na terenie Gminy Świnice Warckie czuwa Komenda Powiatowej Policji w Łęczycy oraz Rewir Dzielnicy Policji w Grabowie z Punktem Przyjęć w Świnicach Warckich. Działa również 11 jednostek Ochotniczej Straży Pożarnej, przy tym jedna jednostka działa w Krajowym Systemie Ratownictwa.

Uniejów

1. Niepubliczny Zakład Opieki Zdrowotnej „MAR-MED” i Niepubliczny Zakład Opieki Zdrowotnej Poradnia Medycyny Rodzinnej, Poradnia rodzinna to podmioty świadczące usługi medyczne ludności. Na terenie działają 3 gabinety stomatologiczne i 3 apteki.

2. Miejskie Przedszkole w Uniejowie - objętych opieką jest 95 dzieci w wieku od 3 do 6 lat w 5 oddziałach (4 oddziały wiekowe). Oprócz zajęć dydaktycznych

prowadzona jest nauka języka angielskiego oraz zajęcia rytmiki i logopedii. Przedszkole posiada salę gimnastyczną i 5 sal dydaktycznych.

3. Publiczna Szkoła Podstawowa Stowarzyszenia Promocji i Rozwoju Spycimierza i Okolicy. Szkoła posiada 3 oddziały szkolne i 1 przedszkolny. Liczba uczniów w klasach I-III wynosi trzynaścioro dzieci, a liczba dzieci w oddziale przedszkolnym wynosi 10. Placówka wyposażona jest w pracownię komputerową. Prowadzi dodatkowe zajęcia z informatyki i zajęcia korekcyjno - kompensacyjne.

4. Zespół Szkół skupiający dwie szkoły: Szkołę Podstawową im. Bohaterów Września 1939 r. oraz Gimnazjum im. abpa Jarosława Bogorii Skotnickiego w Uniejowie. Zajęcia w zespole szkół odbywają się na jedną zmianę. Szkoły realizują zajęcia wyrównawcze dla chętnych uczniów oraz prowadzą koła zainteresowań. Uczniowie korzystają ze sprzętu komputerowego i uczą się dwóch języków obcych (angielskiego i niemieckiego).

5. Szkoła Podstawowa im. płk. pil. Szczepana Ścibiora w Wieleninie – w szkole znajduje się 7 oddziałów, w tym 1 przedszkolny. Opieką objętych jest 93 dzieci, ze stołówki korzysta 78 uczniów. Szkoła posiada salę gimnastyczną, boisko trawiaste, plac zabaw, bieżnię, pracownię komputerową oraz bibliotekę. Oprócz zajęć szkolnych prowadzone są dodatkowe zajęcia: koło matematyczne, polonistyczne, zespoły wyrównawcze, świetlica terapeutyczna, zajęcia sportowe.

6. Szkoła Podstawowa im. Marii Skłodowskiej-Curie w Wilamowie – w szkole znajduje się 7 oddziałów, w tym 1 przedszkolny. Objętych opieką jest 78 dzieci, ze stołówki korzysta 73.

Zajęcia szkolne odbywają się na jedną zmianę. Szkoła wyposażona jest w salę internetową, gdzie znajduje się Multimedialne Centrum Informacji. Oprócz działalności typowo dydaktycznej prowadzone są zajęcia wyrównawcze z j. polskiego i matematyki, Koło Europejskie, świetlica terapeutyczna, gdzie odbywają się zajęcia logopedyczne, w oddziale przedszkolnym zajęcia z rytmiki. Dzieci uczą się języka niemieckiego.

7. Środowiskowy Dom Samopomocy w Czepowie. Opieką objęte są osoby ze schorzeniami psychicznymi, upośledzone umysłowo z niepełnosprawnością fizyczną, schizofrenią. Teren działania placówki obejmuje gminy: Uniejów, Wartkowice, Świnice Warckie. W placówce znajduje się 45 osób, podzielonych na 6 grup po 7-8 osób. Prowadzone są zajęcia przystosowane do życia w gospodarstwie domowym. Uczestnicy korzystają także z zajęć świetlicowych: rękodzieła, komputerowe, plastyczno-techniczne z elementami drewna, kosmetyczno-higieniczne, sportowe oraz z zajęć terapeutycznych: muzykoterapia, światłoterapia, rehabilitacja, fizykoterapia.

8. Miejski Ośrodek Pomocy Społecznej w Uniejowie zatrudniający 8 osób, w tym kierownik, 4 pracowników socjalnych, 2 aspirantów pracy socjalnej, 2 opiekunki domowe, 1 osoba realizująca zadania z zakresu świadczeń rodzinnych i funduszu alimentacyjnego. Pracownicy mają stały kontakt ze środowiskiem co służy właściwej diagnozie i ułatwia skuteczne rozwiązywanie istniejących trudności i problemów w danym środowisku.

W chwili obecnej MOPS w Uniejowie spełnia rolę koordynatora działań skierowanych do grup osób potrzebujących różnego typu wsparcia. Prowadzone w GOPS analizy

i obserwacje wskazują konieczność rozwiązywania problemów społecznych dotyczących mieszkańców gminy, a nie tylko petentów pomocy społecznej.

9. Miejsko-Gminny Ośrodek Kultury z siedzibą w Uniejowie, który prowadzi szeroką działalność kulturalną oraz edukację artystyczną dzieci i młodzieży, jest centrum kulturalno - społecznym gminy. Prowadzone są zajęcia: plastyczne (dla dzieci, młodzieży, dorosłych – 4 grupy), manualne (dla dzieci, młodzieży i dorosłych), wokalne, teatralne, muzyczne, yoga, aerobik, poezja. Przy MGOK działają zespoły: Chór „Kantylena”, Zespół Śpiewaczy „Wielenin”, Kapela „Cyja kapela”, Zespół De Formacja, Zespół rockowy. W budynku MGOK Mają siedziby: Miejsko-Gminna Komisja Rozwiązywania Problemów Alkoholowych, Szkoła Muzyczna I stopnia ucząca gry na instrumentach – dęte blaszane i drewniane, gitara , fortepian.

10. Miejsko-Gminna Biblioteka Publiczna z siedzibą w Uniejowie oraz Filie w Spycimierzu, Wilamowie i Roźniatowie prowadzą czytelnię i wypożyczalnię książek. W Uniejowie znajduje się Centrum Informacji Lokalnej oraz kafejka internetowa .W ramach popularyzacji książki i czytelnictwa, organizuje wieczorki poetycko-muzyczne, konkursy plastyczne, spotkania autorskie. Działa teatrzyk dziecięcy „Abrakadabra”

Ważną rolę w organizacji życia społecznego pełni Ochotnicza Straż Pożarna, która skupia 15 jednostek na terenie gminy: 7 jednostek typu S (Roźniatów, Ostrowsko, Wielenin, Felicjanów, Spycimierz, Wilamów, Uniejów), 3 jednostki uczestniczą w Krajowym Systemie Ratowniczo-Gaśniczym. Oprócz Miejsko-Gminnego Ośrodka Kultury są organizatorami różnego rodzaju imprez kulturalnych. Przy OSP Uniejów, Spycimierz oraz Wielenin działają orkiestry dęte.

Działalność społeczna w Gminie prowadzona jest przez: Towarzystwo Przyjaciół Uniejowa.

2.3.3. Infrastruktura techniczna

1) Sieci komunikacyjne

Sieć komunikacyjną obszaru objętego strategią tworzy system dróg o znaczeniu krajowym, regionalnym, powiatowym i lokalnym. Głównymi szlakami komunikacyjnymi są autostrada A2 oraz droga krajowa Nr 72 Łódź-Poznań (Rawa Mazowiecka-Łódź-Poddębice-Uniejów-Turek-Konin) oraz droga wojewódzka Łask – Koło przez Uniejów i Dąbie. Głównym problemem infrastruktury drogowej jest jej zły stan techniczny. Istniejące ciągi komunikacyjne wymagają dużych nakładów na remont i modernizację, w tym: odbudowę poboczy wraz z systemem odwadniania, poszerzenie jezdni, budowę bezpiecznych skrzyżowań oraz oznakowanie.

Drogi na terenie objętym działaniem LGD nie są dostosowane do uprawiania turystyki rowerowej, nie ma specjalnie do tego celu wyznaczonych i wyodrębnionych poboczy czy chodników.

Przez teren gminy Świnice Warckie przebiega magistrala kolejowa Herby Nowe – Gdynia, stacja kolejowa znajduje się w miejscowości Kraski. Transport publiczny obu gmin opiera się głównie w oparciu o połączenia PKS oraz przewoźników prywatnych.

2) Zaopatrzenie w energię

Z zakresu energetyki obsługę pełni Energetyka Kaliska Spółka Akcyjna w Kaliszu Oddział Dystrybucji Energii Elektrycznej Kalisz. Obecnie wszystkie gospodarstwa na obszarze objętym Strategią posiadają energię elektryczną. Na terenie nie ma sieci gazowej średniego i niskiego ciśnienia, brak jest gazu przewodowego. Mieszkańcy korzystają z gazu bezprzewodowego zaopatrując się w to paliwo w punktach dystrybucyjnych. Sieć ciepłownicza oparta na źródłach wody geotermalnej obejmuje część Uniejowa. Ogrzewane są budynki instytucji oraz 160 domów jednorodzinnych. Jednak dla większości gospodarstw domowych źródłem ciepła kotłownie lokalne (wbudowane) i paleniska domowe opalane głównie węglem.

3) Telekomunikacja

Wszystkie miejscowości objęte Strategią posiadają sieć telekomunikacyjną. Jest to sieć kablowa Telekomunikacji Polskiej S.A. Obok sieci telefonii stacjonarnej funkcjonuje dobrze rozwinięta sieć komórkowa (3 operatorów). Na terenie niektórych miejscowości istnieje duża trudność w uzyskaniu domowego łącza internetowego.

4) Gospodarka wodno-ściekowa

Świnice Warckie - Zaopatrzenie mieszkańców w wodę realizowane jest poprzez sieć wodociagową, która obejmuje swym zasięgiem całą powierzchnię gminy i zasilana jest z 3 stacji wodociagowych znajdujących się w miejscowościach Chwalborzyce, Piaski i Świnice Warckie. Łącznie zdolność produkcyjna trzech stacji wodociagowych wynosi 6 912 m³ na dobę, co przy rocznym zużyciu wody wynoszącym 220,7 tys. m³ zaspakaja w zupełności potrzeby mieszkańców. Łączna długość sieci wodociagowej przesyłowej wynosi 120,8 km, a długość przyłączy wodociagowych wynosi 37,5 km. Większość gospodarstw jest podłączona do sieci wodociagowej; na koniec 2007 r. podłączonych było 92% gospodarstw domowych, liczba przyłączy wynosiła 992 sztuk. Mieszkańcy, którzy nie podłączyli swoich nieruchomości do sieci wodociagowej, zaopatrują się w wodę ze studni indywidualnych.

Gmina posiada wybudowaną w latach 1998-2000 biologiczną oczyszczalnię ścieków typu LEMNA o przepustowości 200 m³ na dobę, przy której znajduje się punkt zrzutu przyjmujący ścieki dowożone. Oczyszczalnia obsługuje miejscowość Świnice Warckie oraz część wsi Głogowiec i Kraski. Wybudowana w tym celu w latach 1999-2000 sieć kanalizacyjna o długości 8,2 km i długości przykanalików 3,8 km, odbiera ścieki od 199 gospodarstw. W pozostałych miejscowościach gminy, ze względu na rozproszoną zabudowę i związane z tym wysokie koszty budowy sieci kanalizacyjnej, gospodarka ściekowa rozwiązywana jest indywidualnie w oparciu o zbiorniki bezodpływowe w ilości 408 sztuk. Ścieki z budynków mieszkalnych zbierane są w szambach, okresowo wywożone do punktu zlewnego znajdującego się przy oczyszczalni ścieków. Do momentu oddania do użytku oczyszczalni istniało na terenie gminy jedno wylewisko nieczystości płynnych o pow. 0,64 ha, które służyło wszystkim mieszkańcom gminy i jedno wysypisko odpadów nieczystości stałych, które zostało zamknięte w czerwcu 2004 r. Mieszkańcy gminy od tej pory korzystają z usług firm zajmujących się wywozem nieczystości stałych i płynnych.

Uniejów - Na terenie gminy istnieje 5 stacji wodociągowych znajdujących się w: Uniejowie (eksploatowana na poziomie $70\text{m}^3/\text{h}$, Ostrowsku ($45\text{m}^3/\text{h}$), Wilamowie ($70\text{m}^3/\text{h}$), Woli Przedmiejskiej ($70\text{m}^3/\text{h}$) i Spycimierzu ($70\text{m}^3/\text{h}$). Teren gminy jest w 100% zwodociągowany. Długość sieci wodociągowej wynosi 143,2 km (w tym 16 km sieci znajduje się na terenie miasta), ilość przyłączy wodociągowych wynosi 2292 (w tym 991 jest na terenie miasta).

Gmina Uniejów posiada oczyszczalnię mechaniczno-biologiczną o przepustowości $980\text{m}^3/\text{dobę}$. Miasto jest częściowo skanalizowane – 17,1 km, z liczbą przyłączy 511. Na terenie gminy funkcjonuje oczyszczalnia biologiczna typu LEMNA o przepustowości $76\text{m}^3/\text{dobę}$ we wsi Spycimierz, o długości sieci kanalizacyjnej 43 km i z 98 sztuk przyłączami. Na terenie gminy funkcjonują również oczyszczalnie przydomowe we wsiach Czepów i Wilamów.

W wiejskich jednostkach osadniczych na terenie gminy poza Uniejowem i Spycimierzem nie ma układów kanalizacji sanitarnej. Ścieki bytowo-gospodarcze z budynków indywidualnych odprowadzane są do zbiorników bezodpływowych, tzw. szamb. Ilość wywożonych ścieków jest śladowa i nie odpowiada ilości zużywanego wody. W 2003 roku było to ok. 5000m^3 (ok. $417\text{m}^3/\text{miesiąc}$), według sprawozdania z oczyszczalni miejskich i wiejskich (OS-5). Oznacza to dowóz ścieków bytowych w wysokości 14m^3 dziennie. Ścieki są przywożone przez tabor asenizacyjny na oczyszczalnię i wylewane są na poletka osadowe. Dopiero odcieki kierowane są na oczyszczalnię. Większość właścicieli posesji w gminie wylewa ścieki na pola, twierdząc, że jest to zagospodarowywanie ścieków na terenach rolnych należących do danego właściciela. Praktyka ta jest powszechnie akceptowana. Istnieją także przypadki odprowadzania ścieków sanitarnych z gospodarstw w sposób niekontrolowany do lokalnych rowów i cieków powierzchniowych.

5) Zagospodarowanie odpadów

Działania z zakresu gospodarki odpadami w poszczególnych gminach mają charakter indywidualny – każda gmina prowadzi ją we własnym zakresie.

Na obszarze obu gmin jest prowadzona selektywna zbiórka surowców wtórnych w zakresie szkła i plastiku. W każdym sołectwie znajdują się punkty do selektywnej zbiórki odpadów typu kosz i dzwon. Obecnie odbiorem nieczystości stałych od mieszkańców gmin zajmują się prywatne przedsiębiorstwa komunalne. Składowisko w Świnicach Warckich i Uniejowie zostało zamknięte. System gospodarki odpadami ogranicza się przede wszystkim do zbierania niesegregowanych odpadów komunalnych oraz ich unieszkodliwiania na składowisku odpadów komunalnych poza terenem gmin.

2.4. Specyfika obszaru

Uzasadnienie spójności obszaru

Obszar objęty Lokalną Strategią Rozwoju jest spójny pod względem przyrodniczym, historycznym, kulturowym i ekonomicznym.

- krajobraz nizinny, typowo rolniczy,
- słabo urodzajne gleby,
- niska lesistość,
- bogactwo flory i fauny,
- Obszar NATURA 2000,
- obniżanie poziomu wód gruntowych i podziemnych, tereny narażone na stepowanie,
- podobne doświadczenia historyczne,
- działalność arcybiskupa Jakuba Świnki, w herbie i nawie miejscowości Świnice Warckie
- występowanie obiektów o dużej wartości historycznej i kulturowej, zabytków sakralnych,
- działalność stowarzyszeń, instytucji oraz licznych zespołów upowszechniających kulturę i tradycje lokalne,
- dobra dostępność komunikacyjna (autostrada A2, linia kolejowa),
- rolniczy charakter,
- duża ilość małych gospodarstw rolnych (do 10 ha),
- zagrożenie bezrobociem,
- „starzejące się społeczeństwo”,
- niski stopień skanalizowania terenu (poza siedzibami gmin),
- zła jakość dróg,
- brak ścieżek rowerowych.

3. Analiza SWOT dla obszaru objętego LSR, wnioski z przeprowadzonej analizy

SWOT jest metodą analizy dokonywanej przez uczestników procesu planowania LSR. Zgodnie z najlepszą wiedzą uczestników spotkań oraz członków LGD – „Między Wartą a Nerem” dokonana została analiza mocnych i słabych stron obszaru objętego działalnością oraz określono szanse i zagrożenia. Dokonana ona została metodą „burzy mózgów”.

Wyniki analizy przedstawia tabela:

Mocne strony	Słabe strony
<ul style="list-style-type: none">• Centralne położenie oraz dobre połączenie komunikacyjne – autostrada A2 i kolej szerokotorowa• Posiadanie i wykorzystanie wód geotermalnych• Niski poziom przemysłowych	<ul style="list-style-type: none">• Zły stan techniczny dróg i niedobory w zakresie infrastruktury okołodrogowej• Brak w miejscowościach wiejskich urządzeń do odprowadzania i unieszkodliwiania ścieków• Mała liczba specjalistycznych

<p>i energetycznych zanieczyszczeń powietrza</p> <ul style="list-style-type: none"> • Interesujące zabytki architektoniczne (zamek) i ciekawe miejsca związane z dziedzictwem historycznym i kulturowym rejonu (np. biskupi gnieźnieńscy, Maria Konopnicka i Św. Faustyna) • Potencjał do rozwoju turystyki pielgrzymkowej i leczniczej oraz agroturystyki • Wzrostowa tendencja liczby podmiotów podejmujących działalność gospodarczą • Wolne tereny rekreacyjne do zagospodarowania • Cykliczne imprezy o charakterze regionalnym i ogólnopolskim (festyny, plenery, przeglądy artystyczne) • Dobre warunki przyrodnicze do uprawiania sportu i rekreacji • Długa i efektywna tradycja pracy z niepełnosprawnymi i dla niepełnosprawnych • Dobre zaplecze biblioteczne, kawiarenki internetowe • Zintegrowany system zarządzania w sytuacjach zagrożenia bezpieczeństwa • Dobre warunki do wykorzystania źródeł energii odnawialnej • Elektrownia wiatrowa • Dobre warunki do rozwoju turystyki pieszej, konnej, rowerowej, wodnej, autokarowej • Zasoby przyrody (pomniki przyrody, fauna i flora - Natura 2000) • Zespoły ludowe, kapele, orkiestry dęte itp. • Aktywność mieszkańców na rzecz rozwoju obszarów wiejskich 	<p>gospodarstw rolnych</p> <ul style="list-style-type: none"> • Rozdrobnienie gospodarstw • Brak alternatyw w aktywizacji zawodowej ludności wiejskiej poza rolnictwem • Brak własnych kapitałów na inwestycje w rolnictwie • Niedobór środków finansowych na inwestycje związane z kulturą i sportem • Zaniedbane obiekty znajdujące się w rejestrze zabytków, ważne ze względu na wartości historyczne i kulturowe • Położenie na peryferiach województw • Zanikająca komunikacja autobusowa i kolejowa • Brak szkół o profilu zawodowym • Niski przyrost naturalny • Patologie społeczne • Słaba promocja • Niedostateczna umiejętność obsługi komputerów • Brak dostatecznej bazy noclegowej • Słabe wykorzystanie zasobów naturalnych dla rekreacji i turystyki • Niskie dochody większości mieszkańców • Emigracja ludzi młodych i wykształconych (brak motywacji i chęci pozostania na wsi) • Niski poziom przedsiębiorczości • Mała ilość małych i średnich przedsiębiorstw • Bariery instytucjonalne dla rozwoju małych i średnich przedsiębiorstw • Niski poziom usług • Brak przetwórstwa rolno – spożywczego • Zanik tradycyjnych zawodów związanych z regionem • Słaba jakość gleb • Położenie gospodarstw rolnych na terenach zalewowych (dotyczy Warty i Neru)
-----------------------------------------------------------------------------------------------------------------------------------------------------------------------------------------------------------------------------------------------------------------------------------------------------------------------------------------------------------------------------------------------------------------------------------------------------------------------------------------------------------------------------------------------------------------------------------------------------------------------------------------------------------------------------------------------------------------------------------------------------------------------------------------------------------------------------------------------------------------------------------------------------------------------------------------------------------------------------------------------------------------------------------------------------------------------------------------------------------------------------------------------------------------------------------------------------------------------------------------------------------------------------------------------------------------------------------------------------------------------------	-------------------------------------------------------------------------------------------------------------------------------------------------------------------------------------------------------------------------------------------------------------------------------------------------------------------------------------------------------------------------------------------------------------------------------------------------------------------------------------------------------------------------------------------------------------------------------------------------------------------------------------------------------------------------------------------------------------------------------------------------------------------------------------------------------------------------------------------------------------------------------------------------------------------------------------------------------------------------------------------------------------------------------------------------------------------------------------------------------------------------------------------------------------------------------------------------------------------------------------------------------------------------------------------------------------------------------------------------------------------------------------------------------------------------------------------------------------------------------------------------------------

	<ul style="list-style-type: none"> • Słaba dostępność do Internetu gospodarstw domowych • Słaba aktywność młodzieży w działalności na rzecz społeczności lokalnej • Słaba znajomość języków obcych wśród społeczeństwa • Obniżenie się poziomu wód gruntowych
Szanse	Zagrożenia
<ul style="list-style-type: none"> • Wykorzystanie bogactwa naturalnego w postaci wód geotermalnych • Rozwój funkcji turystycznych, uzdrowiskowych i rekreacyjnych terenu • Położenie sprzyjające rozwojowi – w centralnym punkcie Polski • Ukazanie tradycji ludowych i dorobku kulturowego regionu • Wzrost kwalifikacji i wiedzy • Nawiązanie współpracy z zagranicą • Integracja środowiska • Zwiększenie liczby podmiotów do obsługi ruchu turystycznego, w tym gospodarstw agroturystycznych • Sanktuarium Urodzin i Chrztu Św. Faustyny w Świniach Warckich • Rosnące zainteresowanie turystyką • Dostępność komunikacyjna (autostrada A2 oraz sieć dróg dojazdowych) • Rozwój turystyki: <ol style="list-style-type: none"> 1. leczniczej w oparciu o wody geotermalne 2. ekologicznej i edukacyjnej na obszarze Natura 2000 3. pielgrzymkowej szlakiem Św. Faustyny i Bł. Bogumiła 4. śladami historii 	<ul style="list-style-type: none"> • Niewystarczające środki przekazywane z budżetu państwa na zadania dodatkowo zlecone gminom na podstawie wprowadzonych aktów prawnych • Duża niepewność działania wynikająca z wielu zmian gospodarczych, społecznych i politycznych • Ograniczenia wynikające z Programu Natura 2000 • Zagrożenie powodziowe miejscowości położonych nad Wartą i Nerem • Stepowienie gruntów rolnych • Zawile procedury wykorzystania zewnętrznych źródeł finansowania oraz biurokracja w pozyskiwaniu środków • Ubożenie społeczeństwa • Brak stabilizacji cen w rolnictwie oraz energii i paliw • Niż demograficzny – starzenie się społeczeństwa • Wysokie koszty prowadzenia działalności gospodarczej • Ucieczka ludzi młodych do dużych miast, pracy za granicą

Z przeprowadzonej analizy mocnych i słabych stron oraz szans i zagrożeń wynikają następujące wnioski:

1. Mieszkańcy obszaru objętego LSR powinni wykorzystać szanse jakie dają warunki naturalne, dziedzictwo kulturowe regionu oraz centralne położenie w kraju i Europie.

Powyższe walory dają ogromne możliwości rozwoju turystyki i rekreacji i służą proekologicznym inwestycjom.

2. Stawiając za punkt wyjścia słabe strony, np. brak odpowiedniej bazy do obsługi ruchu turystycznego, działania LGD – „Między Wartą a Nerem” zmierzać będą w kierunku podejmowania przedsięwzięć związanych z obsługą turystów zarówno z kraju, jak i z zagranicy co stworzy nowe miejsca pracy dla młodych i wykształconych mieszkańców tego obszaru.

3. Zadaniem LGD – „Między Wartą a Nerem” jest uświadomienie mieszkańcom obszaru objętego jej działaniem, w jaki sposób można chronić środowisko a jednocześnie wykorzystać jego warunki naturalne do tworzenia ekologicznych gospodarstw rolnych oraz podejmowania działalności gospodarczej z wykorzystaniem alternatywnych źródeł energii, tj. wód geotermalnych, siłowni wiatrowych i biomasy. Pozwala to na rozwój mikroprzedsiębiorstw.

4. Z dostępnych środków wskazane byłoby opracowanie projektu sieciowego obejmującego cały obszar Natura 2000.

5. Działania inwestycyjne powinny zmierzać w 3 kierunkach:

a) poprawienia komfortu zamieszkania na terenach wiejskich (wszystkie działania związane z poprawą infrastruktury wsi- świetlicami wiejskimi, placami zabaw, centrami wsi, boiskami sportowymi, poprawą estetyki itp.). Działania te mają na celu poprawę wizerunku miejscowości, stworzenia pozytywnego klimatu także pod kątem osiedlania się nowych mieszkańców. Należy bezwzględnie wykorzystać tendencję osiedlania się na terenach wiejskich. Jest to sprawa kluczowa dla obszaru „Między Wartą a Nerem”, zapobiegająca marginalizacji społeczności lokalnych i tak postrzegają to również mieszkańcy co wyszło w trakcie dyskusji.

b) odnowienia i promocji obiektów dziedzictwa kulturowego charakterystycznych dla obszaru LGD - „Między Wartą a Nerem”, które są licznie reprezentowane (np. Szlak Piastowski, szlaki turystyczne piesze, konne, rowerowe, kajakowe, przydrożne krzyże i kapliczki itp.). Działania te nie powinny zamykać się tylko w obrębie kultury materialnej. Ważne będzie wspieranie inicjatyw artystycznych (zespołów i twórców ludowych) organizowanie imprez kulturalnych związanych z osobowościami jakie żyły na tej ziemi (np. Św. Faustyna) i imprez sportowo-rekreacyjnych o zasięgu ogólnopolskim.

c) Konieczne wydaje się przeznaczenie części środków na aktywizację zawodową i obywatelską mieszkańców mikroregionu (a następnie ogłoszenie konkursów dla mikroprzedsiębiorstw oraz osób zamierzających przystąpić do konkursu na różnicowanie działalności). Ważne jest również wspieranie organizacji pozarządowych i taki podział środków, aby każde stowarzyszenie mogło złożyć przynajmniej jeden wniosek do „małych projektów”.

3. Z analizy dostępnych środków wskazane byłoby opracowanie jednego projektu sieciowego obejmującego cały mikroregion (np. Szlaki turystyczne oraz ścieżki edukacyjne w oparciu o zasoby Natura 2000).

4. Określenie celów ogólnych i szczegółowych LSR oraz wskazanie planowanych przedsięwzięć służących osiągnięciu poszczególnych celów szczegółowych, w ramach których będą realizowane operacje

Cele ogólne:

I. POPRAWA JAKOŚCI ŻYCIA MIESZKAŃCÓW

II. ROZWÓJ TURYSTYKI I REKREACJI Z WYKORZYSTANIEM ZASOBÓW PRZYRODNICZYCH I KULTUROWYCH

III. AKTYWIZACJA SPOŁECZNOŚCI LOKALNYCH

Cele szczegółowe:

I. 1. Zagospodarowanie przestrzeni publicznej

I. 2. Poprawa jakości środowiska poprzez wykorzystanie alternatywnych i odnawialnych źródeł energii

I. 3. Podniesienie kwalifikacji i wiedzy mieszkańców

II. 1. Tworzenie i modernizacja bazy do obsługi ruchu turystycznego i rekreacji.

II. 2. Wsparcie i promocja produktów lokalnych

II. 3. Budowa, odbudowa i oznakowanie małej infrastruktury turystycznej.

III.1. Stworzenie warunków dla zwiększenia integracji i aktywności lokalnych społeczności

III.2. Zachowanie lokalnego dziedzictwa kulturowego i historycznego

Opis planowanych przedsięwzięć w ramach poszczególnych celów:

I. I. 1. ZAGOSPODAROWANIE PRZESTRZENI PUBLICZNEJ

(Realizacja w latach 2010- 2013)

Przedsięwzięcia	Wskaźnik produktu	Wskaźnik rezultatu	Wskaźnik oddziaływania
Budowa lub przebudowa infrastruktury związanej z rozwojem turystyki i rekreacji.	Liczba wykonanych projektów: - 2 projekty z działania 3.4 „Odnowa i rozwój wsi”	Liczba korzystających mieszkańców i turystów – ponad 50000 rocznie	Wzrost poziomu zadowolenia i bezpieczeństwa osób korzystających
Budowa nowych bezpiecznych ogólnie dostępnych placów zabaw i modernizacja istniejących.	Liczba wykonanych projektów: - 8 projektów z działania 4,1 „Małe projekty”	Liczba osób korzystających z produktu	Wzrost poziomu zadowolenia mieszkańców w odniesieniu do udostępnionych placów zabaw i ich wykorzystania
Budowa lub modernizacja boisk sportowych.	Liczba wykonanych projektów: - 8 projektów z działania 4,1 „Małe projekty”	Liczba osób korzystających z produktu	Wzrost poziomu zadowolenia mieszkańców w odniesieniu do udostępnionych boisk sportowych wykorzystania
Przystosowanie miejsc do prowadzenia działalności kulturalnej, artystycznej i integracyjnej, w tym świetlic wiejskich.	Liczba wykonanych projektów: - 8 projektów z działania 4,1 „Małe projekty”	Liczba osób korzystających z produktu	Wzrost poziomu zadowolenia mieszkańców w odniesieniu do udostępnionych obiektów i ich wykorzystania

I.2. POPRAWA JAKOŚCI ŚRODOWISKA POPRZEZ WYKORZYSTANIE ALTERNATYWNYCH I ODNAWIALNYCH ŹRÓDEŁ ENERGII

(Realizacja w latach 2010- 2013)

Przedsięwzięcia	Wskaźnik produktu	Wskaźnik rezultatu	Wskaźnik oddziaływania
1. Tworzenie i rozwój mikroprzedsiębiorstw oraz gospodarstw rolnych wytwarzających produkty energetyczne z biomasy.	Liczba wykonanych projektów: - 1 projekt z działania 3.1 „Różnicowanie w kierunku działalności nierolniczej” - 1 projekt z działania 3.2 „Tworzenie i rozwój mikroprzedsiębiorstw”	Liczba nowych miejsc pracy - 2	Wzrost liczby klientów
Wykorzystanie energii odnawialnej w celu poprawiania warunków działalności: gospodarczej, kulturalnej i rolniczej	Liczba wykonanych Projektów” - 5 projektów z działania 4,1 „Małe projekty”	Wysokość ograniczenia emisji dwutlenku węgla w tych obiektach	Zmniejszenie emisji dwutlenku węgla na obszarze działania

I. 3. PODNIESIENIE KWALIFIKACJI I WIEDZY MIESZKAŃCÓW

(Realizacja w latach 2009- 2013)

Przedsięwzięcia	Wskaźnik produktu	Wskaźnik rezultatu	Wskaźnik oddziaływania
Organizacja szkoleń o charakterze edukacyjnym i warsztatowym w zakresie prowadzenia działalności gospodarczej oraz możliwości	Liczba wykonanych projektów: - 1 projekt z działania 9.5 „Oddolne inicjatywy edukacyjne na obszarach wiejskich” PO	Liczba osób przeszkolonych – 20 osób	Wzrost podejmowanej działalności oraz liczby składanych wniosków o pozyskanie środków unijnych

pozyskania środków unijnych.	Kapitał Ludzki		
Prowadzenie kursów i szkoleń w zakresie informatyki i języków obcych.	Liczba wykonanych projektów: - 1 projekt z działania 9.5 „Oddolne inicjatywy edukacyjne na obszarach wiejskich” PO Kapitał Ludzki	Liczba osób przeszkolonych – 20 osób	Zwiększenie liczby osób posługujących się Internetem w prowadzeniu działalności oraz możliwość komunikacji z zagranicznymi turystami
Zorganizowanie szkoleń w zakresie obsługi ruchu turystycznego oraz kursu na lokalnych przewodników turystycznych.	Liczba wykonanych projektów: - 1 projekt z działania 4,1 „Małe projekty”	Liczba osób przeszkolonych – 20 osób	Wzrost wiedzy o kulturze regionu, lepsza obsługa turystów odwiedzających obszar objęty działaniem LSR

I.1.Tworzenie i modernizacja bazy do obsługi ruchu turystycznego i rekreacji

(Realizacja w latach 2009- 2013)

Przedsięwzięcia	Wskaźnik produktu	Wskaźnik rezultatu	Wskaźnik oddziaływania
Budowa, rozbudowa, remont, modernizacja obiektów noclegowych: hoteli, pensjonatów, gospodarstw agroturystycznych, punktów gastronomicznych oraz wsparcie poszerzenia ich oferty o produkty lokalne.	Liczba wykonanych projektów: - 2 projekty z działania 3.1 „Różnicowanie w kierunku działalności nierolniczej” - 2 projekty z działania 3.2 „Tworzenie i rozwój mikroprzedsiębiorstw	Zwiększenie miejsc noclegowych o 40 osób Rozszerzenie oferty 2 lokali gastronomicznych o produkty lokalne. Zwiększenie miejsc pracy – 2 osoby	Zwiększenie liczby turystów odwiedzających obszar oraz wzrost zatrudnienia

Modernizacja i rozwój ogólnie dostępnych punktów informacji turystycznej oraz stron internetowych.	Liczba wykonanych projektów: - 2 projekty z działania 4,1 „Małe projekty”	Zwiększenie liczby osób korzystających z produktu	Zwiększenie liczby turystów odwiedzających obszar
----------------------------------------------------------------------------------------------------	------------------------------------------------------------------------------	---------------------------------------------------	---------------------------------------------------

II. 2. WSPARCIE I PROMOCJA PRODUKTÓW LOKALNYCH

(Realizacja w latach 2010- 2013)

Przedsięwzięcia	Wskaźnik produktu	Wskaźnik rezultatu	Wskaźnik oddziaływania
Promocja lokalnego produktu turystycznego z wykorzystaniem prezentacji multimedialnej, folderu i Internetu.	Liczba wykonanych projektów: - 1 projekt z działania 4,1 „Małe projekty”	Liczba osób korzystających z produktu	Zwiększenie liczby turystów odwiedzających obszar
Promocja regionalnych produktów folklorystycznych i kulinarnych za pomocą edycji wydawniczej, Internetu oraz udziału w targach i imprezach.	Liczba wykonanych projektów: - 4 projektów z działania 4,1 „Małe projekty”	Liczba wprowadzonych na rynek produktów kulinarnych – 2 Liczba udokumentowanych zwyczajów i obrzędów regionalnych – 2	Wzrost wiedzy o regionie. Lepsza identyfikacja produktu z regionem. Zwiększenie liczby turystów.
Wsparcie dla twórców i podmiotów wytwarzających produkty charakterystyczne dla regionu: inicjowanie powstawania i wprowadzania na rynek.	Liczba wykonanych projektów: - 3 projekty z działania 4,1 „Małe projekty”	Liczba wprowadzonych na rynek produktów regionalnych – 3	Wzrost wiedzy o regionie. Lepsza identyfikacja produktu z regionem. Zwiększenie liczby turystów.

II.3. BUDOWA ODBUDOWA I OZNAKOWANIE MAŁEJ INFRASTRUKTURY TURYSTYCZNEJ

(Realizacja w latach 2010- 2013)

Przedsięwzięcia	Wskaźnik produktu	Wskaźnik rezultatu	Wskaźnik oddziaływania
Budowa punktów widokowych, miejsc wypoczynkowych lub biwakowych oraz ekologicznych ścieżek edukacyjnych na obszarze Natura 2000	Liczba wykonanych projektów: - 2 projekty z działania 4,1 „Małe projekty	Liczba osób korzystających z produktu	Wzrost wiedzy o obszarze Natura 2000 oraz nabycie nawyków ekologicznych zachowań wśród dzieci, młodzieży i turystów.
Modernizacja i oznakowanie szlaków turystycznych: pieszych, rowerowych, konnych i wodnych	Liczba wykonanych projektów: - 1 projekt z działania 4,1 „Małe projekty	Liczba oznaczonych szlaków - 1 szlak konny, - 1 szlak wodny, - 2 rowerowe, - 2 piesze,	Obszar objęty LSR zostanie nasycony ofertami dla osób uprawiających aktywną turystykę i rekreację
Budowa małej infrastruktury przy istniejących szlakach turystycznych.	Liczba wykonanych projektów: - 2 projekty z działania 4,1 „Małe projekty	Liczba wybudowanych obiektów: 2 wiaty ze stołami i miejscami siedzącymi oraz 2 stojaki do rowerów	Poprawa dostępności i bezpieczeństwa szlaków turystycznych, poprawienie ich funkcjonalności
Pielęgnacja i oznakowanie pomników przyrody, obiektów historycznych, kulturowych i sakralnych.	Liczba wykonanych projektów: - 2 projekty z działania 4,1 „Małe projekty	Zabezpieczenie cennego dziedzictwa w celu wykazania jego bogactwa (ilości i różnorodności) na obszarze działania	Poprawa oznakowania, która ułatwi turystom zwiedzanie

III. 1. STWORZENIE WARUNKÓW DLA ZWIĘKSZANIA INTEGRACJI I AKTYWNOŚCI LOKALNYCH SPOŁECZNOŚCI

(Realizacja w latach 2009- 2013)

Przedsięwzięcia	Wskaźnik produktu	Wskaźnik rezultatu	Wskaźnik oddziaływania
Organizacja imprez kulturalnych, rekreacyjnych i sportowych.	Liczba wykonanych projektów: - 10 projektów z działania 4,1 „Małe projekty	Liczba osób uczestniczących	Wzrost zadowolenia, integracja i aktywności mieszkańców
Projekty współpracy z instytucjami zagranicznymi z obszaru Unii Europejskiej	Planuje się 2 projekty współpracy: - z Austrią - z Węgrami	Liczba osób korzystających – 100	Wzrost wiedzy o krajach partnerskich i wymiana doświadczeń

III. 2. ZACHOWANIE LOKALNEGO DZIEDZICTWA KULTUROWEGO I HISTORYCZNEGO

(Realizacja w latach 2009- 2013)

Przedsięwzięcia	Wskaźnik produktu	Wskaźnik rezultatu	Wskaźnik oddziaływania
Odnawianie i konserwacja obiektów związanych z historią regionu, zabytków, miejsc pamięci.	Liczba wykonanych projektów: - 2 projekty z działania 4,1 „Małe projekty	Liczba odnowionych i zabezpieczonych obiektów.	Wzrost liczby turystów na obszarze objętym przez LSR

W celu osiągnięcia, jak również bardziej szczegółowego określenia wskaźnika rezultatu oraz wskaźnika oddziaływania poszczególnych projektów zostaną przeprowadzone badania ankietowe, które stanowią narzędzie ewaluacji własnej.

5. Określenie misji LGD

Ujęcie koncepcyjne obszaru objętego Lokalną Strategią Rozwoju, dzięki ustalonej przez uczestników procesu planowania strategicznego spójnej wizji, zjednoczyło lokalną społeczność do podjęcia wysiłku kreowania własnego losu. W Lokalnej Strategii Rozwoju wizja odnosi się do obszaru, dla którego opracowywana jest Strategia oraz na którym będzie działała Lokalna Grupa Działania – „Między Wartą a Nerem”. Uczestnicy spotkania, po burzliwej debacie wypracowali następującą wizję:

Lokalna Grupa Działania – „Między Wartą a Nerem” to obszar dobrze rozwinięty gospodarczo i społecznie, atrakcyjny dla mieszkańców i turystów, zachowujący dziedzictwo kulturowe oraz naturalne, a także otwarty na współpracę.

Pierwszym krokiem w formułowaniu misji jest oczywiście podjęcie się wysiłku wypracowania samej Strategii. Poprzez stworzenie spójnego dokumentu wyznaczającego długofalowy rozwój gmin uzyskujemy większą aktywność władz lokalnych i społeczności w ramach teraźniejszych i przyszłych wysiłków na rzecz wspólnoty. Misja jest najczęściej związana z funkcjonowaniem organizacji i dlatego nasza misja określa deklarowany sposób działania Lokalnej Grupy Działania w osiągnięciu stanu docelowego – wizji. Misja powinna więc zawierać fundamentalne założenia, stanowić sens filozofii działania. Członkowie Lokalnej Grupy Działania – „Między Wartą a Nerem” wypracowali następującą misję:

Lokalna Grupa Działania – „Między Wartą a Nerem” działa na rzecz rozwoju obszarów wiejskich, aktywizuje społeczność lokalną i promuje obszar oraz wspiera i upowszechnia realizację Lokalnej Strategii Rozwoju.

Lokalna Strategia Rozwoju opracowana przez członków Lokalnej Grupy Działania – „Między Wartą a Nerem” nie dotyczy wszystkich spraw i problemów występujących na danym terenie, ale ma charakter przekrojowy i skupia się wokół wszystkich tematów i obszarów, które mogą łączyć różne środowiska i które zostały wskazane w Programie Rozwoju Obszarów Wiejskich na lata 2007 – 2013 jako możliwe do realizacji podejściem Leader. Lokalne partnerstwo nie zastępuje więc istniejących instytucji, jednak dzięki nowemu sposobowi współpracy i celowemu zewnętrznemu dofinansowaniu, wspiera wybrany kierunek rozwoju. W opracowanym dokumencie rozwijane są te wątki, które opisują specyficzne zasoby i okazje do rozwoju terenu. Wybrane cele wynikają z uwarunkowań obszaru objętego Lokalną Strategią Rozwoju oraz przeprowadzonych konsultacji społecznych. Są także efektem przeprowadzonej analizy SWOT, stanowią odpowiedź na zidentyfikowane podczas konsultacji potrzeby miejscowej ludności oraz mają charakter długofalowy i umożliwiają realizację działań w okresie 2009 – 2013.

6. Wykazanie spójności specyfiki obszaru z celami LSR

Określone cele ogólne i szczegółowe wynikają ze specyfiki obszaru LGD - „Między Wartą a Nerem” i są one w ścisły sposób powiązane z walorami i zasobami obszaru, jak również z występującymi na nim problemami.

Zrealizowanie LSR przyczyni się do rozwoju obszaru przy wykorzystaniu lokalnych zasobów, takich jak uwarunkowania przyrodnicze, gospodarcze i społeczno - kulturowe.

Analizując obszar LGD - „Między Wartą a Nerem” bardzo wyraźnie daje się zauważyć jego spójność. Na tę jednolitość wpływa wiele czynników, m.in., kultura, położenie geograficzne, wspólne tradycje. Czynniki te sprawiły, że pojawiła się chęć integracji i podejmowania wspólnych działań dla przyszłego rozwoju regionu tak, aby stał się on bardziej atrakcyjny przede wszystkim inwestycyjnie i turystycznie.

Wspomniane wyżej czynniki występują na terenie gmin Świnice Warckie i Uniejów wchodzących w skład LGD - „Między Wartą a Nerem”. Dzięki temu obszar jest spójny przyrodniczo, co stwarza warunki do wprowadzania podobnych rozwiązań i pomysłów.

Dodatkowo istnieje też szansa, by jeszcze w małym stopniu zdegradowane przez człowieka środowisko przyrodnicze stało się istotnym czynnikiem przyczyniającym się do rozwoju tego obszaru. Ekologia oraz wprowadzenie rozwiązań przyjaznych przyrodzie, są tym na co warto postawić. Właśnie do tego mają przyczynić się działania realizowane w ramach I celu ogólnego **Poprawa jakości życia mieszkańców**. Cele szczegółowe, jakie zamierza się osiągnąć, czyli zagospodarowanie przestrzeni publicznej i poprawa jakości środowiska poprzez wykorzystanie alternatywnych i odnawialnych źródeł energii, wpłyną na powstanie nowych miejsc pracy, a co za tym idzie na podniesienie poziomu życia mieszkańców.

Elementy charakterystyczne dla obszaru objętego LSR są doskonałą szansą na jego rozwój, dlatego też zostały ujęte w celach głównych. Malownicze tereny wokół rzek Warta i Ner, obszar Natura 2000, a także zabytki, jak np, Zamek w Uniejowie, wody geotermalne i obiekty sakralne - Sanktuarium Urodzin i Chrztu Św. Faustyny w Świnicach Warckich stanowią podstawę do rozwoju turystyki. Kultywowane tradycje i obrzędy oraz twórcy ludowi tacy jak: rzeźbiarze, hafciarki, artystka malująca na szkle, stanowią podstawę do stworzenia produktów turystycznych, które będą kojarzone właśnie z tym regionem. Wymienione zasoby przyrodnicze i kulturalne stwarzają warunki do podejmowania przez mieszkańców nowych rodzajów działalności i ukazuje nowe perspektywy radzenia sobie w obecnej sytuacji. Wszystko to doskonale wpisuje się w działanie określone w II celu ogólnym **Rozwój turystyki rekreacji z wykorzystanie zasobów przyrodniczych i kulturowych**.

Wyodrębnienie III celu ogólnego **Aktywizacja społeczności lokalnych** wynika z obecnej specyfiki społecznej obszaru. Obszar LGD - „Między Wartą a Nerem” charakteryzuje się podobnymi problemami społecznymi. Duży potencjał w tym zakresie stanowi ludność pracująca w rolnictwie, stąd też wynika konieczność aktywizacji społeczeństwa do podejmowania działań mających na celu wykorzystanie posiadanych zasobów w celu podniesienia poziomu życia. Temu ma właśnie służyć stworzenie odpowiednich warunków do zwiększenia integracji i aktywności lokalnych społeczności.

Powyższa charakterystyka stanowi doskonałą bazę do realizacji celów szczegółowych: III.1. Stworzenie warunków do zwiększenia integracji i aktywności lokalnych społeczności oraz III.2. Zachowanie lokalnego dziedzictwa kulturowego i historycznego.

Działania w ramach tych celów w znacznym stopniu przyczynią się do aktywizacji i integracji społeczności gmin należących do LGD.

7. Uzasadnienie podejścia zintegrowanego dla przedsięwzięć planowanych w ramach LSR

Cele ujęte w Strategii dla obszaru gmin Świnice Warckie i Uniejów kreowaliśmy w oparciu o diagnozy tego obszaru, jego spójność i wizję rozwojową. Wzięto pod uwagę oczekiwania mieszkańców, władz, przedsiębiorców, przedstawicieli organizacji społecznych, które w mniejszym lub większym stopniu oddziaływać będą na region objęty naszą strategią. W naszej strategii poszczególne cele określają następujące przedsięwzięcia: rozwój turystyki i rekreacji, budowa i modernizacja obiektów sportowych oraz świetlic wiejskich, organizacja imprez kulturalno - sportowych, rozwój mikroprzedsiębiorstw o różnorodnym charakterze, organizacja szkoleń w zakresie obsługi ruchu turystycznego.

Podejście zintegrowane w LSR widać w wielosektorowej podstawie, która integruje w zakresie działalności społecznej, kulturowej, przyrodniczej i historycznej. Integracja dotyczy przede wszystkim przedsięwzięć i działań w ramach określonych celów szczegółowych i ogólnych. Dotyczy ona również związków między partnerami wywodzącymi się z różnych sektorów, w tym: publicznego, społecznego, gospodarczego.

We wszystkich zaplanowanych przedsięwzięciach zakłada się udział przedstawicieli różnych sektorów w podejmowaniu działań, zmierzających do osiągnięcia wspólnych dla całego obszaru celów. Istotne miejsce zajmują działania zaplanowane na rzecz rozwoju turystyki w oparciu o przyrodniczą, kulturową i historyczną atrakcyjność terenu. Osiąganie jak największych efektów będzie możliwe poprzez połączenie wysiłków wszystkich partnerów oraz poprzez równoczesne wykorzystanie zasobów przyrodniczych, społecznych, kulturowych i gospodarczych. Przykładem może być cel II.1. **Tworzenie i modernizacja bazy do obsługi ruchu turystycznego i rekreacji.** Jego osiągnięcie stanie się możliwe, kiedy przedstawiciele różnych środowisk będą realizować spójne działania i inwestycje. I tak: rolnik podejmie działalność agroturystyczną; przedsiębiorca zaoferuje usługi gastronomiczno-hotelarskie; organizacja społeczna wyszkoli przewodników i będzie prowadzić działania na rzecz promocji obszaru; samorząd poprawi małą infrastrukturę w postaci oznakowanych szlaków turystycznych na tym terenie.

W efekcie tych działań wzrośnie atrakcyjność turystyczna obszaru, a tym samym poczucie identyfikacji i dumy. Poprzez rozwój turystyki, wzmocnienie tożsamości lokalnej i odwoływanie się do wspólnych wartości kulturowych, historycznych i przyrodniczych sektor publiczny i organizacje pozarządowe będą mogły aktywizować mieszkańców do dbałości o zachowanie dziedzictwa kulturowego

i historycznego(kultywowanie tradycji, obrzędów, promowanie regionalnych produktów kulinarnych).

Analizując kolejne cele i planowane działania zauważamy, że poszczególne sektory, biorące udział w realizacji LSR, pozostają we wzajemnej korelacji, wzajemnie się uzupełniają. Cele zaś są tak określone, by każdy z przedstawicieli wchodzących w skład LGD miał możliwość realizacji swoich projektów.

8. Uzasadnienie podejścia innowacyjnego dla przedsięwzięć planowanych w ramach LSR

Koncepcja Leader może odegrać cenną rolę w stymulowaniu nowych podejść do rozwoju obszarów wiejskich. Innowacyjnym stało się przyznanie LGD dużego marginesu swobody i elastyczności w podejmowaniu decyzji co do działań, jakie chciałyby wspierać.

Innowacyjność rozwiązań, z którą mamy do czynienia w Lokalnej Strategii Rozwoju LGD - „Między Wartą a Nerem” koncentruje się na rozwoju nowych funkcji obszaru, dążąc do umocnienia i upowszechnienia działań oraz zjawisk zapoczątkowanych na tym obszarze już wcześniej.

Nowatorstwo w LSR dało się wyraźnie zauważyć już na początku konstruowania tego dokumentu. Przejawiało się ono w szerokim udziale lokalnego społeczeństwa, które śmiało można przyrównać do bardzo szerokich konsultacji. W pracach nad LSR brali udział przedstawiciele zarówno sektora publicznego jak i społecznego oraz gospodarczego. Grupa twórców LSR wykazała się dużą dojrzałością i zrozumieniem wspólnoty dwóch gmin należących do różnych powiatów. Dotychczas partnerzy ci realizowali swoje cele w rozproszeniu i z różnym skutkiem. Ich integracja wokół wspólnego celu będzie czynnikiem, który wpłynie na powodzenie LSR. Uspołecznienie Strategii oraz udział przedstawicieli trzech sektorów w jej wdrażaniu stawia wielkie wyzwania, ale jednocześnie stwarza ogromne możliwości i szanse powodzenia.

Zaproponowane w LSR rozwiązania innowacyjne wiążą się z szerokim wykorzystaniem wszystkich lokalnych zasobów, tj.: przyrodniczych, kulturowych, historycznych, finansowych i ludzkich. Równoczesne ich wykorzystanie w tak dużej skali i przez tak dużą liczbę podmiotów nie było na tym obszarze nigdy dotąd planowane.

Na terenie LGD - „Między Wartą a Nerem” przykładami innowacyjności mogą być:

1. W zakresie innowacji produktowej:

- Kreowanie nowych produktów turystycznych i rekreacyjnych w oparciu o wykorzystanie niepowtarzalnych walorów lokalnych w postaci Sanktuarium Urodzin i Chrztu Świętej Siostry Faustyny w Świnicach Warckich oraz Geotermii Uniejów.
- Nowatorskie podejście do turystyki poprzez aktywizowanie różnych środowisk jednocześnie (gminy, przedsiębiorcy, stowarzyszenia, osoby prywatne). Strategia zakłada rozwój tej formy działalności poprzez wykorzystanie lokalnych walorów, w szczególności kulturalnych, historycznych i przyrodniczych do tworzenia produktów lokalnych oraz produktów - wizytówek (rozwijanie produktów

tradycyjnych lub zupełnie nowe koncepcje produktów). Za przykład mogą posłużyć ścieżki edukacyjne, które zostaną wytyczone na obszarze Natura 2000 oraz rekonstrukcje wydarzeń historycznych, jakie miały miejsce na terenie LGD.

2. W zakresie innowacji technologicznej:

- Nowatorskie podejście do zagadnienia ekologii poprzez wykorzystanie lokalnych zasobów wód geotermalnych i innego rodzaju energii odnawialnej. Rozwiązania te przyczynią się do tworzenia mikroprzedsiębiorstw oraz gospodarstw rolnych wytwarzających produkty energetyczne np. z biomasy.
- Wykorzystywanie nowoczesnych technologii informatycznych do promowania obszaru.
- Wykorzystywanie technologii informatycznych do poprawy komunikacji pomiędzy lokalnymi podmiotami.

3. W zakresie innowacji procesowej:

- Tworzenie trwałych sieci kooperacji pomiędzy lokalnymi podmiotami.
- Nowe zorganizowanie współpracy pomiędzy lokalnymi podmiotami.

Warunkiem osiągnięcia efektów związanych z innowacyjnością jest doskonalenie lokalnego kapitału ludzkiego poprzez rozwijanie edukacji kreatywnej, która w LSR przyjmuje dwa kierunki:

- wzmocnianie kompetencji młodych ludzi do generowania i realizowania pomysłów na własny biznes,
- poznawanie doświadczeń innych obszarów wiejskich we wdrażaniu niekonwencjonalnych rozwiązań.

Warto zaznaczyć, że działania w tym zakresie występowały wcześniej na obszarze LGD w znacznie mniejszym zakresie. Często zagadnienia te były niedoceniane w wielu wcześniejszych opracowaniach dotyczących rozwoju obszaru LGD.

Nie można pominąć faktu, że wypracowane w LSR innowacyjne rozwiązania nadają się do zastosowania na innych obszarach. Wszędzie tam gdzie szeroki jest udział społeczny w podejmowaniu decyzji- decyzje te są bardziej trafne i odpowiadają występującym problemom i potrzebom, a wielostronne podejście do każdej kwestii pozwala właściwie je ocenić, zdiagnozować i zaproponować adekwatne rozwiązania.

9. Określenie procedury oceny zgodności operacji z LSR, procedury wyboru operacji przez LGD, procedury odwołania od rozstrzygnięć organu decyzyjnego w sprawie wyboru operacji w ramach działania „Wdrażanie LSR”, kryteriów, na podstawie których jest oceniana zgodność operacji z LSR, oraz kryteriów wyboru operacji, a także procedury zmiany tych kryteriów

Nabór wniosków zgodnie z zaplanowaną na dany rok alokacją środków nastąpi na wniosek Zarządu LGD – „Między Wartą a Nerem”.

9.1. Procedury oceny zgodności operacji z LSR

Przyjmowanie wniosków o dofinansowanie operacji zgodnych z LSR następuje w terminach ściśle określonych w ogłoszeniach konkursowych zamieszczanych przez Zarząd LGD - „Między Wartą a Nerem” na stronach internetowych, tablicach ogłoszeń i w prasie lokalnej. Wniosek może być dostarczony do siedziby LGD wskazanej w ogłoszeniu na dwa sposoby:

1. listem poleconym w zaklejonej kopercie lub paczce
2. osobiście - dostarczyciel otrzyma dowód wpłynięcia przesyłki opatrzony podpisem i datą.

Za datę wpływu wniosku przyjmuje się termin jego dostarczenia do siedziby LGD - „Między Wartą a Nerem” w jednej z wyżej wymienionych form. Wnioski otrzymane po upływie wyznaczonego terminu nie będą rozpatrywane. Pracownik Biura LGD przyjmuje wnioski składane przez beneficjentów zgodnie z ogłoszeniem o naborze wniosków. Na oryginale oraz kopii wniosku pracownik Biura potwierdza złożenie wniosku opatrując stronę pierwszą wniosku własnoręcznym podpisem, pieczęcią LGD - „Między Wartą a Nerem”, podaniem daty i godziny przyjęcia wniosku oraz nadaje wnioskowi kolejny numer.

Podczas przyjmowania wniosku zostaną przeprowadzone następujące czynności:

- zaznaczenie, czy wniosek złożono w terminie zgodnym z ogłoszeniem o naborze wniosków;
- zaznaczenie, czy wniosek złożono w poprawnych wymaganych formach: pisemnej i elektronicznej;
- zaznaczenie, czy wniosek jest wypełniony zgodnie z instrukcją wypełnienia wniosku, na właściwym formularzu, w sposób zgodny z ogłoszeniem o naborze;
- zaznaczenie, czy wniosek zawiera wszystkie niezbędne załączniki wykazane w formularzu wniosków;
- zaznaczenie, czy wniosek zawiera wszystkie dokumenty wskazane przez LGD - „Między Wartą a Nerem”, jako niezbędne załączniki.

Na potrzeby procedury oceny wniosku przygotowano karty:

1. Kartę Oceny Zgodności Operacji z Lokalną Strategią Rozwoju (KOZOzLSR **załącznik 3.1**)
2. Kartę Oceny Operacji według kryteriów LGD – „Między Wartą a Nerem” (KOOwgkLGD **załącznik 3.2**)

Procedura oceny wniosków jest następująca:

1. Głosowania Rady są jawne.
2. Głosowania odbywają się przez odczytanie przez każdego członka obecnego na posiedzeniu wypełnionej przez niego KOZOzLSR oraz KOOwglLGD, dotyczących aktualnie ocenianego wniosku.
3. Wszystkie rubryki zawarte w tabeli muszą być wypełnione piórem, cienkopisem lub długopisem, w przeciwnym razie głos uważa się za nieważny.
4. Głos uważa się za nieważny, jeżeli w KOZOzLSR oraz/lub KOOwglLGD zachodzi co najmniej jedna z poniższych okoliczności:
 - a) na karcie brakuje imienia i nazwiska oraz podpisu członka Rady
 - b) na karcie brakuje informacji pozwalających zidentyfikować operację, której dotyczy ocena (numeru wniosku, nazwy wnioskodawcy, nazwy projektu).
5. W przypadku stwierdzenia błędów i braków w sposobie wypełnienia KOZOzLSR oraz/lub KOOwglLGD komisja skrutacyjna wzywa członka Rady, który wypełnił tę kartę do złożenia wyjaśnień i uzupełnienia braków. W trakcie wyjaśnień członek Rady może dokonać na oddanej przez siebie karcie czytelnej korekty bądź uzupełnienia, stawiając przy poprawkach swój czytelny podpis.
6. Jeżeli po dokonaniu poprawek i uzupełnień karta nadal zawiera błędy w sposobie wypełnienia, uznawana jest za głos nieważny.
7. Oryginały Kart członkowie przekazują komisji skrutacyjnej, która jako pierwsza oblicza średnią dla danej operacji na podstawie KOZOzLSR, a jako drugą na podstawie KOOwglLGD.
8. Operacje, które uzyskały średnią od 0 do 3 punktów nie podlegają dalszej ocenie.
9. Na podstawie wyliczeń komisja skrutacyjna sporządza listę rankingową wniosków i przedkłada ją Radzie w celu wyboru operacji do dofinansowania.
10. Rada zatwierdza listę wszystkich ocenianych na posiedzeniu operacji. W przypadku takiej samej liczby punktów o wyższym miejscu na liście rankingowej decyduje wcześniejszy dzień i godzina złożenia wniosku.
11. Przewodniczący Rady ogłasza wyniki głosowania odczytując listę rankingową.
12. Rada przedkłada listę rankingową Prezesowi Zarządu, a ten z kolei Zarządowi Województwa Łódzkiego.

Każdy z wnioskodawców otrzymuje listem poleconym informację o umieszczeniu jego operacji na liście rankingowej i decyzji o wyborze do realizacji operacji lub jej odrzuceniu wraz z uzasadnieniem.

Ogłoszenie o wyborze operacji po akceptacji listy przez Zarząd Województwa Łódzkiego zostaje w trybie natychmiastowym opublikowana na stronie internetowej LGD - „Między Wartą a Nerem”, a każdy z beneficjentów zostaje powiadomiony pisemnie listem poleconym o otrzymaniu, bądź nie otrzymaniu dotacji w ciągu 14 dni od daty akceptacji listy wniosków przez Zarząd Województwa Łódzkiego.

9.2. Procedury wyboru operacji przez LGD

Za najważniejsze uznano następujące kryteria:

I. Wpływ na rozwój gospodarczy obszaru objętego LSR - z analizy SWOT wynika, że rozwój gospodarczy obszaru jest niezadawalający, dlatego szczególnie docenienie

będą projekty, których celem będzie stworzenie okoliczności do zwiększenia lokalnej przedsiębiorczości.

Mierniki:

0 -Nie wpłynie.

1 -Wpłynie w stopniu słabym.

2 -Wpłynie w stopniu zadowalającym.

3 -Wpłynie w sposób zdecydowany.

II. Liczba adresatów operacji – dotarcie w sposób bezpośredni i pośredni do jak największej liczby adresatów realizowanych projektów umożliwi uzyskanie wysokich wskaźników osiągnięcia celów.

Mierniki:

0 -Brak adresatów operacji.

1 -Do 100 adresatów operacji.

2 -Do 1000 adresatów operacji.

3 -Więcej niż 20000 adresatów operacji

III. Innowacyjność operacji – ważne dla tego kryterium jest to, czy dana operacja jest innowacyjna w zakresie dotychczasowych działań wnioskodawcy, czy też jest innowacyjna na danym terenie.

Mierniki:

0 -Brak innowacyjności.

1 -Innowacyjność w stopniu słabym.

2 -Innowacyjność w stopniu zadowalającym.

3 -Operacja jest wysoce innowacyjna.

IV. Liczba nowych miejsc pracy – analiza SWOT ukazuje obszar, jako region o słabym rozwoju gospodarczym, dlatego jako bardzo ważne kryterium uznaliśmy utworzenie nowych miejsc pracy. To również bodziec do tworzenia i rozwoju mikroprzedsiębiorstw oraz poszukiwania pozarolniczych źródeł utrzymania.

Mierniki:

0 -Brak nowych miejsc pracy.

1 -Powstanie do 1 nowego miejsca pracy.

2 -Powstanie do 2 nowych miejsc pracy.

3 -Powstanie 3 i więcej nowych miejsc pracy.

V. Wykorzystanie przez wnioskodawcę lokalnych zasobów w realizacji i po realizacji operacji – z analizy SWOT wynika, że obszar objęty LSR ma bardzo bogate zasoby naturalne, przyrodnicze, kulturowe, historyczne i regionalne.

Mierniki:

0 -Brak wykorzystania lokalnych zasobów.

1 -Wykorzystanie lokalnych zasobów w stopniu słabym.

2 -Wykorzystanie lokalnych zasobów w stopniu zadowalającym.

3 -Pełne wykorzystanie lokalnych zasobów

VI. Wpływ na promocję obszaru objętego LSR – słaba promocja obszaru została uznana w analizie SWOT za słabą stronę regionu. Brak odpowiedniej promocji zasobów sprawia, że nie są one postrzegane przez potencjalnych wnioskodawców, bądź adresatów operacji za atuty. Wdrożenie LSR zmieni tę sytuację.

Mierniki:

0-Brak wpływu.

- 1-Wpływ w stopniu słabym.
- 2-Wpływ w stopniu zadowalającym.
- 3-Wpływie w sposób zdecydowany

VII. Objęcie operacją osób z grup dysfunkcyjnych – za grupy dysfunkcyjne uznajemy osoby pozostające bez zatrudnienia, osoby niepełnosprawne, osoby objęte wsparciem pomocy społecznej, osoby zagrożone wykluczeniem cyfrowym oraz osoby starsze i samotne. Z analizy SWOT wynika, że brak nowych miejsc pracy jest przyczyną dużego bezrobocia i ucieczki ze wsi ludzi młodych.

Mierniki:

- 0 -Brak objęcia operacją osób z grup dysfunkcyjnych .
- 1 -Do 10 osób z grup dysfunkcyjnych.
- 2 -Do 20 osób z grup dysfunkcyjnych.
- 3 -Więcej niż 20 osób z grup dysfunkcyjnych.

9.3. Procedura odwołania od rozstrzygnięć Rady LGD w sprawie wyboru operacji

Wnioskodawca, który został poinformowany o nie otrzymaniu dotacji na operację w ciągu 7 dni od daty otrzymania pisma poleconego ma prawo do złożenia odwołania od decyzji Rady do Zarządu LGD - „Między Wartą a Nerem”. O tym prawie zostaje poinformowany w piśmie poleconym przesłanym razem z wynikami głosowania członków Rady. Odwołanie musi nastąpić w formie pisemnej i zostać złożone w wyznaczonym terminie, lub w terminie tym przesłane pocztą (decyduje data stempla pocztowego). Zarząd na posiedzeniu poświęconym złożonym odwołaniom decyduje o ponownym rozpatrzeniu wniosku, lub o odrzuceniu odwołania, w sytuacji, gdy wnioskodawca nie spełnił wszystkich formalności, tzn., gdy zaistniała jedna z poniższych sytuacji:

1. Odwołanie nie zostało złożone we właściwym terminie.
2. Odwołanie zostało zaadresowane do niewłaściwego adresata.
3. Nie zostało podane uzasadnienie odwołania, tj. wskazanie powodu, lub zagadnienia, które zdaniem wnioskodawcy spowodowało, że wniosek nie został przyjęty do realizacji.

Zarząd po rozpatrzeniu odwołań podejmuje uchwałę o ponownym przekazaniu wniosków do rozpatrzenia przez Radę i/lub odrzuceniu odwołań. Uchwałę obligatoryjnie musi uzupełniać uzasadnienie decyzji Zarządu. O terminie ponownego rozpatrzenia wniosku przez Radę decyduje Zarząd LGD, z tym, że termin ten nie może być dłuższy niż 14 dni od daty podjęcia uchwały przez Zarząd.

9.4. Konflikt interesów

Jeżeli dojdzie do konfliktu interesów i/lub zależności wzajemnych między wnioskodawcą, a członkiem Rady LGD na czas oceny spornego wniosku Członek Rady nie bierze udziału w ocenie. Członek Rady jest zobowiązany do zgłoszenia faktu zaistnienia konfliktu interesów Przewodniczącemu Rady. W przypadku, gdy sporny wniosek dotyczy Przewodniczącego Rady, zgłasza on ten fakt Prezesowi Zarządu.

Zasada oceniania wniosków przez liczenie średniej punktów umożliwi ocenianie wniosków przez niepełny skład Rady.

9.5. Doradztwo

Biuro LGD umożliwi korzystanie z bezpłatnego doradztwa w wypełnianiu wniosków, które nieodpłatnie świadczą doradztwo pracownicy biura LGD - „Między Wartą a Nerem”. Na potrzeby szkolenia z wypełniania wniosków Zarząd LGD może zatrudniać ekspertów zewnętrznych.

10. Określenie budżetu LSR dla każdego roku jej realizacji

Opracowując budżet na realizację Lokalnej Strategii Rozwoju dla LGD - „Między Wartą a Nerem” na lata 2009 – 2013 przestrzegaliśmy następujących zasad: Wysokość środków przewidzianych na działanie 4.13 „Wdrażanie LSR” została obliczona w następujący sposób: **liczbę mieszkańców zameldowanych na pobyt stały, na obszarze objętym LSR według stanu na 31.12.2006 roku według sprawozdawczości statystycznej GUS; w tym gmina Uniejów – 7288 mieszkańców, gmina Świnice Warckie 4118 mieszkańców, razem na obszarze objętym LSR – 11406 mieszkańców pomnożono przez kwotę 116zł, co daje łączną kwotę – 1323096zł.**

Wysokość środków przewidzianych na działanie 4.21 „Wdrażanie projektów współpracy” równa jest iloczynowi liczby mieszkańców zameldowanych na pobyt stały, na obszarze objętym LSR według stanu na 31.12.2006 r. i kwoty 3zł; $11406 \times 3zł = 34218zł$; w tym na opracowanie projektów współpracy przeznaczono kwotę 3000zł.

Wysokość środków przewidzianych na działanie 4.31 „Funkcjonowanie LGD” stanowi iloczyn liczby mieszkańców zameldowanych na pobyt stały, na obszarze objętym LSR według stanu na 31.12.2006 r. i kwoty 29zł; $11406 \times 29zł = 330774zł$; w tym na koszty bieżące (administracyjne) przeznaczono kwotę 253294zł, tj. 15% sumy środków przewidzianych na działania 4.1/413, 4.21, 4.31.

Planowane wykorzystanie budżetu przedstawiają poniższe tabele:

Na operację: „Różnicowanie w kierunku działalności nierolniczej” zaplanowano 140000zł co stanowi 10,58%

Dofinansowanie w 50% na „Różnicowanie w kierunku działalności nierolniczej” przyznaje się wyłącznie na inwestycje związane z podjęciem lub prowadzeniem działalności nierolniczej w zakresie określonym niniejszej Strategii w rozdziale 4. „Określenie celów ogólnych i szczegółowych LSR oraz wskazanie planowanych przedsięwzięć służących osiągnięciu poszczególnych celów szczegółowych, w ramach których będą realizowane operacje”:

Do kosztów kwalifikowanych zalicza się m.in. koszty:

- 1) budowy, przebudowy lub remontu połączonego z modernizacją niemieszkalnych obiektów budowlanych,
- 2) nadbudowy, przebudowy lub remontu połączonego z modernizacją istniejących budynków mieszkalnych,
- 3) zagospodarowania terenu,
- 4) zakupu maszyn, urządzeń, narzędzi, wyposażenia i sprzętu,
- 5) zakupu sprzętu komputerowego i oprogramowania,
- 6) zakupu środków transportu, z wyłączeniem zakupu samochodów osobowych przeznaczonych do przewozu mniej niż 8 osób łącznie z kierowcą,
- 7) rat zapłaconych tytułem wykonania umowy leasingu.

Dofinansowanie przyznaje się na operację, której realizacja nie została rozpoczęta przed dniem złożenia wniosku. Dofinansowanie nie obejmuje: podatku VAT, nabycia nieruchomości, zakupu rzeczy używanych.

O dofinansowanie mogą ubiegać się: osoba fizyczna ubezpieczona na podstawie Ustawy z 20.12.1990 roku o ubezpieczeniu społecznym rolników, małżonek rolnika lub domownik.

Maksymalne dofinansowanie udzielone jednemu beneficjentowi wynosi 100.000 zł.

Na „Tworzenie i rozwój mikroprzedsiębiorstw” ” zaplanowano 140000zł, co stanowi: 10,58%

Dofinansowanie w 50% na „Tworzenie i rozwój mikroprzedsiębiorstw” przyznaje się wyłącznie na inwestycje związane z podjęciem lub prowadzeniem działalności nierolniczej w zakresie określonym w niniejszej Strategii w rozdziale 4. Określenie celów ogólnych i szczegółowych LSR oraz wskazanie planowanych przedsięwzięć służących osiągnięciu poszczególnych celów szczegółowych, w ramach których będą realizowane operacje:

Do kosztów kwalifikowanych zalicza się m.in. koszty:

- 8) budowy, przebudowy lub remontu połączonego z modernizacją niemieszkalnych obiektów budowlanych,
- 9) nadbudowy, przebudowy lub remontu połączonego z modernizacją istniejących budynków mieszkalnych,
- 10) zagospodarowania terenu,
- 11) zakupu maszyn, urządzeń, narzędzi, wyposażenia i sprzętu,
- 12) zakupu sprzętu komputerowego i oprogramowania,
- 13) zakupu środków transportu, z wyłączeniem zakupu samochodów osobowych przeznaczonych do przewozu mniej niż 8 osób łącznie z kierowcą,

14) rat zapłaconych tytułem wykonania umowy leasingu.

Dofinansowanie przyznaje się na operację, której realizacja nie została rozpoczęta przed dniem złożenia wniosku. Dofinansowanie nie obejmuje: podatku VAT, nabycia nieruchomości, zakupu rzeczy używanych.

O dofinansowanie może ubiegać się:

Osoba fizyczna, osoba prawna, jednostka organizacyjna nie posiadająca osobowości prawnej, która podejmuje lub prowadzi przedsiębiorstwo zatrudniające poniżej 10 osób.

Dofinansowanie na realizację przedsięwzięcia nie może przekroczyć:

- 100.000 zł jeśli biznesplan przewiduje utworzenie od 1 do 2 miejsc pracy w przeliczeniu na pełne etaty średnioroczne,
- 200.000 zł jeśli biznesplan przewiduje utworzenie powyżej 2 i mniej niż 5 miejsc pracy w przeliczeniu na pełne etaty średnioroczne,
- 300.000 zł jeśli biznesplan przewiduje utworzenie co najmniej 5 miejsc pracy w przeliczeniu na pełne etaty średnioroczne.

Na operację „Odnowa i rozwój wsi” przeznaczono 350000zł co stanowi 26,46%

Dofinansowanie w 75% na „Odnowę i rozwój wsi” przyznaje się na operacje określone w niniejszej strategii w rozdziale 4. „Określenie celów ogólnych i szczegółowych LSR oraz wskazanie planowanych przedsięwzięć służących osiągnięciu poszczególnych celów szczegółowych, w ramach których będą realizowane operacje”:

O dofinansowanie mogą ubiegać się:

- a) Gmina Uniejów i Gmina Świnice Warckie,
- b) instytucje kultury, dla których organizatorem jest jednostka samorządu terytorialnego,
- c) Kościół Katolicki lub związki wyznaniowe,
- d) organizacje pozarządowe mająca status organizacji pożytku publicznego.

Dofinansowanie przedsięwzięcia realizowanego w jednej miejscowości wynosi maksymalnie 500.000 zł.

Na operację „Małe projekty” zaplanowano 693096zł co stanowi 52,38%

Dofinansowanie w 70% na „Małe Projekty” przyznaje się na operacje zawarte w niniejszej Strategii w rozdziale 4. „Określenie celów ogólnych i szczegółowych LSR oraz wskazanie planowanych przedsięwzięć służących osiągnięciu poszczególnych celów szczegółowych, w ramach których będą realizowane operacje”:

O dofinansowanie mogą ubiegać się:

- a) osoby fizyczne zameldowane na pobyt stały lub prowadzące działalność gospodarczą na obszarze działania LGD – „Między Wartą a Nerem”,
- b) organizacje pozarządowe prowadzące działalność na obszarze działania LGD – „Między Wartą a Nerem”,
- c) osoby prawne i jednostki organizacyjne związków wyznaniowych i kościołów, które posiadają siedzibę lub prowadzą działalność na obszarze działania LGD – „Między Wartą a Nerem”,

Dofinansowanie na jeden mały projekt nie może być wyższe niż 25.000 zł, przy czym dofinansowanie przyznaje się do limitu 100.000 zł na jednego beneficjenta. Do kosztów kwalifikowanych małych projektów zalicza się podatek o towarów i usług (VAT) oraz wartość pracy oraz usług świadczonych nieodpłatnie może stanowić 10% kosztów całkowitych małego projektu.

Z przeprowadzonych konsultacji społecznych wynika, iż na terenie działania LGD – „Między Wartą a Nerem” największe zainteresowanie wdrażaniem „Małych projektów”. Wynikiem tego zainteresowania jest fakt, że w LSR dopuszczono do realizacji 71 projektów z czego 59 stanowią małe projekty, 3 Różnicowanie w kierunku działalności nierolniczej, 3 Tworzenie i rozwój mikroprzedsiębiorstw oraz 2 Odnowa i rozwój wsi, 2 projekty współpracy oraz 2 projekty POKL.

Uśrednione wartości przypadające na jeden projekt w ramach działania 4.1/413 „Wdrażanie lokalnych strategii rozwoju” przedstawia poniższa tabela:

		Różnicowanie w kierunku działalności nierolniczej	Tworzenie i rozwój mikroprzedsiębiorstw	Odnowa i rozwój wsi	Małe projekty	Razem 4.1/413
	całkowite	280 000,00	280 000,00	466 667,00	990 146,00	2 016 813,00
	kwalifikowane	280 000,00	280 000,00	466 667,00	990 146,00	2 016 813,00
	do refundacji	140 000,00	140 000,00	350 000,00	693 096,00	1 323 096,00
	ilość projektów	3	3	2	59	67
	maksymalna wartość dofinansowania jednego projektu	100 000,00	od 100000,00 do 300000,00	500 000,00	25 000,00	
średnia wartość jednego projektu	całkowite	93 333,33	93 333,33	233 333,50	16 782,14	436 782,30
	kwalifikowane	93 333,33	93 333,33	233 333,50	16 782,14	436 782,30
	do refundacji	46 666,67	46 666,67	175 000,00	11 747,39	19 747,70

11. Opis procesu przygotowania i konsultowania LSR

Prace nad Lokalną Strategią Rozwoju Lokalnej Grupy Działania - „Między Wartą a Nerem” rozpoczęły się w styczniu 2008 r. Proces powstawania i konsultowania dokumentu miały charakter otwarty i polegał na zastosowaniu następujących form działania:

1. Utworzenie Grupy Roboczej wyłonionej z członków LGD. Bezpośrednim procesem budowania partnerstwa i przygotowania Strategii, kierowała Grupa Robocza w liczbie 20 osób w składzie: Tadeusz Bednrek, Wanda Haragos, Andrzej Tutak, Mariola Czochara, Emilia Żmudzińska, Małgorzata Bednarek, Włodzimierz Dudka, Patrycja Kowalska, Maria Walczak, Anna Lubczyńska, Monika Galankiewicz, Milena Pamfil, Urszula Łukasik, Urszula Urbaniak, Andrzej Zwoliński, Krzysztof Ochocki, Rafał Jałkiewicz, Masandro Wszolek, Marek Jabłoński, i Aleksandra Zielonka,

Reprezentanci gmin Świnice Warckie i Uniejów należących do LGD w dniu 6 listopada 2008 r. wzięli udział w warsztatach nt. wypełniania wniosków o: wybór Lokalnej Strategii Rozwoju i przyznanie pomocy w ramach Działania 4.31 „Funkcjonowanie Lokalnej Grupy Działania” organizowanych przez Wydział ds. Leader i Krajowej Sieci Obszarów Wiejskich, Departamentu Funduszu Rozwoju Obszarów Wiejskich w Urzędzie Marszałkowskim w Łodzi.

2. Uruchomienie punktów informacyjno-konsultacyjnych w siedzibie Stowarzyszenia LGD - „Między Wartą a Nerem” oraz w Urzędzie Gminy Świnice Warckie i Urzędzie Miasta Uniejów. W zakresie punktu mieści się przede wszystkim szerokie działania konsultacyjne dla zainteresowanych programem Leader. Konsultacje ze społecznością lokalną w zakresie celów i tworzenia Strategii odbywały się zarówno bezpośrednio, jak również telefonicznie. Do działalności punktu należy także rozdysponowywanie deklaracjami członkowskimi.

3. Spotkania informacyjne i konsultacyjne, podczas których mieszkańcy mieli możliwość zapoznania się z celami działania Leader Programu Rozwoju Obszarów Wiejskich na lata 2007- 2013 oraz wniesienia propozycji i uwag do opracowywanej przez Grupę Roboczą Strategii. Takie zebrania odbyły się m.in. w dniu 21.04.2008 r. w Świnicach Warckich - wzięło w nim udział 20 osób oraz w dniu 08.05.2008 r. w Wilamowie, w którym wzięło udział 37 osób.

Po opracowaniu LSR projekt dokumentu wyłożono w punktach informacyjnych, znajdujących się w Biurze LGD oraz partnerskich gminach, z prośbą o zgłaszanie uwag w ciągu 21 dni, listownie lub elektronicznie na adres LGD.

Ponadto konsultacje przeprowadzono również wykorzystując:

- sesje rad gminnych, gdzie informowano radnych o opracowanej Strategii i możliwości zapoznania się z nią,
- zebrania wiejskie,
- ogłoszenia parafialne.

Projekt Lokalnej Strategii Rozwoju został zatwierdzony przez Radę Stowarzyszenia w dniu 05.01.2009 r.

Uchwała w sprawie przyjęcia i zatwierdzenia Lokalnej Strategii Rozwoju (LRS) na lata 2007-2013 Stowarzyszenia Lokalna Grupa Działania - „Między Wartą a Nerem” została przyjęta jednogłośnie przez Walne Zebranie Członków Stowarzyszenia w dniu 12 stycznia 2009 r. w Uniejowie.

12. Opis procesu wdrażania i aktualizacji LSR

Za proces wdrażania i aktualizacji LSR odpowiedzialny jest Zarząd Stowarzyszenia LGD - „Między Wartą a Nerem”. Odpowiada on za powierzone środki publiczne, ich wykorzystanie zgodnie zaplanowanymi działaniami i poprawne rozliczenie.

W procesie wdrażania LSR wezmą udział wskazane niżej podmioty:

- Zarząd Stowarzyszenia
- Komisja Rewizyjna Stowarzyszenia
- Walne Zgromadzenie Członków Stowarzyszenia
- pracownicy biura LGD.

Jednym z głównych celów do zrealizowania jest aktywizacja społeczności lokalnych, aby w jak najszerszym stopniu wpływały na rozwój obszaru działania LGD - „Między Wartą a Nerem”, dlatego też proces wdrażania i aktualizacji LSR powinien tę zasadę realizować, uwzględniając jak największy udział mieszkańców i partnerów LGD.

Istotnym elementem zawartym w tym punkcie jest ogólnodostępna informacja i promocja LSR, mająca stworzyć lepsze warunki do wdrażania LSR. Do realizacji działań informacyjno-promocyjnych skierowanych do różnych odbiorców zostaną wykorzystane wszelkie dostępne nam nośniki informacji.

Jak wiadomo, Internet jest w tej chwili najlepszym i najefektywniejszym narzędziem przekazywania informacji. Istotną rolę odgrywa tu bieżące aktualizowanie stron internetowych gmin wchodzących w skład LGD - „Między Wartą a Nerem”, tj. strona gminy Świnice Warckie: www.swinicewarckie.com.pl i gminy Uniejów: www.uniejow.pl, na których znajduje się zakładka Lokalnej Grupy Działania – „Między Wartą a Nerem”.

Na wskazanych wcześniej stronach zostaną umieszczone najważniejsze dane dotyczące LSR, kolejne etapy jej wdrażania oraz raporty. Ponadto podmioty zainteresowane znajdą tam aktualności, informacje o ogłaszanych konkursach, zasadach przygotowywania wniosków i ewentualnych szkoleniach dla beneficjentów. Informacje dotyczące LSR rozpowszechnione zostaną również przy współpracy z lokalnymi mediami: „Naszą Gazetą”, „Uniejowskimi Stronami”, „W Uniejowie” oraz redakcją „Polska Dziennik Łódzki” o zasięgu regionalnym. Mieszkańcy będą również mieli dostęp do formy drukowanej w postaci ulotek i plakatów umieszczonych w miejscach publicznych.

Istotną rolę w szerzeniu informacji odegra Biuro LGD, gdzie mieszkańcy będą mogli skorzystać z fachowej pomocy pracowników, która może okazać się istotna przy składaniu wniosków, poszukiwaniu źródeł dofinansowania. Mieszkańcy będą mieli również możliwość pozyskania informacji podczas zebrań wiejskich organizowanych dla społeczności lokalnej zamieszkującej obszar LGD – „Między Wartą a Nerem”.

Realizacja LSR będzie podlegała bieżącej ocenie, gdyż w każdej chwili działania prowadzone na obszarze LGD - „Między Wartą a Nerem” mogą wymagać regularnych weryfikacji zapisów w dokumencie i dokonywania ewentualnych aktualizacji, wynikających z potrzeb obszaru. Uwzględniane przy tym będą wszelkie opinie, wnioski i postulaty mieszkańców, które mogą okazać się bardzo cenne przy realizacji celów LSR.

13. Zasady i sposób dokonywania oceny (ewaluacji) własnej

Ewaluacja jest symetrycznym zbieraniem informacji o warunkach działań prowadzących do osiągnięcia wyznaczonych celów i realizacji zadań przyjętych przez LGD w celu ulepszenia tych działań lub podjęcia decyzji o sposobach ich prowadzenia. Istotną sprawą ewaluacji jest jej działanie zwrotne, polegające na ulepszeniu, a także ich ewentualnym rozszerzeniu bądź ograniczeniu prowadzonych działań.

Podstawowe techniki, które pozwalają na właściwe przeprowadzenie ewaluacji to monitoring i badania ankietowe. Monitoring jest bieżącym gromadzeniem i analizowaniem informacji o przebiegu procesu realizacji LSR i jest prowadzony z myślą o podjęciu ewentualnych zmian. Za jego prowadzenie odpowiada pracownik Biura LGD – Specjalista ds. Koordynowania Projektów. Szczególną uwagę winien on zwracać na to jakie są w danym momencie wskaźniki rezultatu oraz wskaźnik oddziaływania, a jakie zostały przyjęte w LSR. Opracowane wyniki monitoringu należy przedstawić Zarządowi.

Badania ankietowe winny zostać przeprowadzone w roku 2009, 2011 i 2013. Dzięki nim będzie można określić, czy założone wskaźniki oddziaływania zostały osiągnięte. Ich analiza stanowić będzie podstawę do analizy całej LSR, którą zaplanowano na rok 2011.

Ewaluacja jest pogłębionym sprawdzaniem osiągnięć, obejmującym analizę warunków przebiegu oraz efektów końcowych poszczególnych zadań.

Sprawdzanie stopnia realizacji zadań obejmuje czynności gromadzenia i scalania informacji przy pomocy różnych środków zaś jego efektem jest rozpoznanie skuteczności metod realizacji zadań, poziomu osiągnięć, a także napotkanych trudności: ma ono na celu określenie poziomu realizacji pod względem ilościowym i jakościowym oraz zapewnić informację niezbędną do dokonywania poprawek uzupełnień.

Przez ewaluację rozumiemy badanie i ocenę samego programu LSR oraz efektów jej realizacji zorientowane na:

- osiągnięcie zamierzonych celów (z uwzględnieniem ich efektów ubocznych)
- warunki realizacji LSR i analizę zmiennych mających wpływ na tę realizację
- określenie sposobu optymalizacji i modernizacji programu LSR.

W procesie ewaluacji wyróżnia się następujące fazy:

- refleksyjną – na etapie opracowywania LSR – obejmującą relacje pomiędzy poszczególnymi jej elementami (4.1/4.13; 4.21; 4.31)
- kształtującą, czyli badanie, sprawdzanie stopnia realizacji programu w LSR
- podsumowującą, tzn. analizę końcowych efektów LSR jako całości.

Efektem ewaluacji winno być elastyczne reagowanie i stawianie czoła przeciwnościom oraz poszukiwanie nowych rozwiązań zmierzających do osiągnięcia końcowego efektu zgodnego z założonymi celami LSR, zaś na jakość ewaluacji wpływa gotowość wysłuchania i brania pod uwagę poglądów innych ludzi, czyli stosowanie demokratycznych procedur, umiejętna współpraca zmierzająca do podejmowania grupowych decyzji, współpraca w grupie, negocjowanie i osiąganie porozumienia oraz nawiązywanie i podtrzymywanie różnorodnych kontaktów.

Analizy ewaluacyjne sporządzą wyznaczeni przedstawiciele Zarządu i Komisji Rewizyjnej. W raporcie ewaluacyjnym muszą się znaleźć następujące informacje:

1. wykaz przedsięwzięć zrealizowanych w badanym okresie, z krótkim opisem merytorycznym i informacją o każdym z nich
2. opis bezpośrednich efektów przedsięwzięć i porównanie ich z założeniami
3. analiza wpływu zrealizowanych przedsięwzięć na osiągnięcie celów strategicznych oraz celów głównych LSR
4. wnioski dotyczące wprowadzenia ewentualnych zmian, ze wskazaniem słabych punktów.

Raport ewaluacyjny będzie miał charakter roczny.

Prawidłowo przeprowadzona ewaluacja oraz monitoring pozwalają na ocenę po pierwsze adekwatności programu lub projektu do zidentyfikowanego problemu, po drugie zaś pomagają w porę zlikwidować możliwe problemy oraz trudności w realizacji zadań oraz pozwalają na ich korektę. Ponadto pomagają w przygotowaniu dalszych programów i inicjatyw i często stanowią podstawę późniejszych ewaluacji.

14. Określenie powiązań LSR z innymi dokumentami planistycznymi związanymi z obszarem LSR

Powiązania LSR Lokalnej Grupy Działania – „Między Wartą a Nerem” z innymi dokumentami planistycznymi zostały przedstawione poniżej według następującego schematu:

Nazwa dokumentu, wybrane priorytety, działania, cele.

14.1 Program Operacyjny Kapitał Ludzki 2007 - 2013

Priorytet IX

Rozwój wykształcenia i kompetencji w regionach.

9.5 Oddolne inicjatywy edukacyjne na obszarach wiejskich

14.2 Strategia Rozwoju Województwa Łódzkiego na lata 2007 - 2020

W sferze społecznej formułuje następujące cele”:

„Podniesienie poziomu wykształcenia i rozwój kulturowy mieszkańców”,

„Podniesienie jakości życia i stanu zdrowotności mieszkańców”,

„Uporządkowanie gospodarki przestrzennej”.

14.3 Strategia Rozwoju Powiatu Łęczyckiego na lata 2004-2014

Jednym z celów głównych jest: *Rozwój kultury i turystyki*

„Celem głównym działania *Rozwój kultury i turystyki* jest rozwój społeczny i gospodarczy powiatu, z uwzględnieniem potrzeb zapewniających zrównoważony rozwój i ochronę środowiska, ułatwienie dostępu do atrakcji i obiektów turystycznych i kulturalnych, wydłużenie sezonu turystycznego oraz zapewnienie całorocznych atrakcji.”

14.4 Strategia Rozwoju Gminy Świnice Warckie na lata 2005-2014

Cele strategiczne:

„Rozwój infrastruktury technicznej”

„Wspieranie rozwoju gospodarczego”

„Rozwój usług społecznych”

14.4 Strategia Rozwoju Miasta i Gminy Uniejów na lata 2000 -2010

Cele strategiczne:

- „Poprawa warunków życia mieszkańców”
- „Dynamizacja rozwoju gospodarczego gminy”
- „Rozwój zasobów ludzkich”

14.5 Plan Odnowy Miejscowości Świnice Warckie zatwierdzony przez Radę Gminy Świnice Warckie w dniu 23 kwietnia 2008r.

Działania:

1. Modernizacja przestrzeni publicznej w Świnicach Warckich, „Ścieżki Świętej Faustyny” – II etap:

Operacja polega na odnawianiu, modernizacji i budowie:

- parkingów, chodników, ścieżki rowerowej,
- ciągu pieszo – jezdni
- budynku z przeznaczeniem dla użytku turystów (pielgrzymów) i mieszkańców
- tablic informacyjnych

2. Budowa placu zabaw z ogrodzeniem przy Szkole Podstawowej w Świnicach Warckich

3. Budowa Centrum Sportowo- Rekreacyjnego w Świnicach Warckich.

Operacja będzie polegała na:

- przebudowie płyty boiska z osprzętem, oświetleniem i ogrodzeniem oraz budowie siedzisk dla publiczności
- budowie obiektu z przeznaczeniem na cele sportowe i kulturalne
- budowie parkingu i odnowieniu chodników i trawników przy ulicach prowadzących do centrum miejscowości.

14.6 Plan Odnowy Miejscowości Wilanów zatwierdzony przez Radę Gminy Uniejów w dniu 21 maja 2008r.

Działanie:

Remont budynku Ochotnicza Straż Pożarna w Wilamowie – adaptacja obiektu na ośrodek kulturalno – rozrywkowy.

15. Wskazanie planowanych działań, przedsięwzięć lub operacji realizowanych przez LGD w ramach innych programów wdrażanych na obszarze objętym LSR

LGD - „Między Wartą a Nerem” planuje realizować przede wszystkim zadania związane z wdrażaniem LSR na obszarach gmin: Świnice Warckie i Uniejów.

Ze środków innych planowane są 2 projekty z Priorytetu IX Programu Operacyjnego Kapitał Ludzki „Rozwój wykształcenia i kompetencji w regionach”, Działanie 9.5 „Oddolne inicjatywy edukacyjne na obszarach wiejskich”. Planowane projekty zostaną oceniane w trybie konkursowym, nie jest zatem pewne, czy zostaną zrealizowane do roku 2013. Jednak w przypadku otrzymania dofinansowania środki zostaną przekazane na oddzielne konto. W planowanych projektach z PO KL nie wymaga się własnego wkładu finansowego, dlatego też nie zachodzi możliwość podwójnego finansowania. Personel projektów realizowanych z PO KL zatrudniony

będzie na osobnych warunkach i będą to inne osoby, niż te finansowane w ramach Osi 4 Programu Rozwoju Obszarów Wiejskich na lata 2007-2013.

Nadzór nad właściwym zarządzaniem finansowym będzie prowadził Kierownik Biura LGD, Specjalista ds. Księgowych i Finansowych, Prezes Zarządu oraz Komisja Rewizyjna LGD – „Między Wartą a Nerem”.

16. Przewidywany wpływ realizacji LSR na rozwój regionu i obszarów wiejskich

Realizacja LSR przyczyni się do zrównoważonego i zintegrowanego rozwoju gmin Świnice Warckie i Uniejów, wchodzących w skład LGD - „Między Wartą a Nerem”, wpłynie na rozwój regionu objętego LSR, szczególnie na wzrost gospodarczy i poprawę sytuacji społecznej mieszkańców gmin. Zaplanowane działania mają na celu jak najlepsze wykorzystanie atutów jakimi są: dobra lokalizacja, zasoby naturalne i potencjał kulturowy.

Realizacja LSR przyczyni się przede wszystkim do:

1. Rozwoju aktywności gospodarczej i chęci podnoszenia kwalifikacji, a co za tym idzie, poprawy jakości życia mieszkańców, m.in., poprzez powstanie i rozwój mikroprzedsiębiorstw i gospodarstw rolnych wytwarzających produkty z biomasy, zwiększenie poziomu wiedzy mieszkańców na temat możliwości pracy poza rolnictwem. Umożliwi to stworzenie nowych miejsc pracy i spadek poziomu bezrobocia, jak również przyczyni się do pełniejszego wykorzystania zasobów środowiska naturalnego.
2. Promocji i podniesienia wartości dziedzictwa kulturowego i naturalnego terenu działania LGD - „Między Wartą a Nerem”. Ukierunkowanie rozwoju na turystykę, szczególnie rozwój usług turystycznych, agroturystyki oraz działalności wytwórczej opartej na potencjale środowiska, pozwoli na wyeksponowanie atrakcyjnego ekologicznie, przyrodniczo i rekreacyjnie obszaru, co zwiększy zainteresowanie regionem turystów tak z kraju jaki i z zagranicy. Promowanie i wspieranie lokalnych twórców i wyrobów ludowych zwiększa szanse na zaistnienie wyrobów regionalnych w ofertach handlowych.
3. Wzrostu integracji i aktywności społecznej mieszkańców poprzez organizację imprez związanych z wydarzeniami kulturalnymi i rekreacyjno - sportowymi. Wytworzenie silnych więzi regionalnych w celu podejmowania przez mieszkańców działań, opartych na współpracy przyczyni się do integracji środowisk z obydwu gmin.

17. Informacja o dołączonych do LSR załącznikach

Załącznik 1 Wykaz członków Lokalnej Grupy Działania – „Między Wartą a Nerem”

Załącznik 2 Statut Stowarzyszenia Lokalna Grupa Działania – „Między Wartą a Nerem”

Załącznik 3 Regulamin organizacyjny Rady Stowarzyszenia Lokalna Grupa Działania – „Między Wartą a Nerem”

Załącznik 3.1. Karta Oceny Operacji z Lokalną Strategią Rozwoju (KOZOzLSR)

Załącznik 3.2. Karta Oceny Operacji wg kryteriów LGD – „Między Wartą a Nerem” (KOOwgkLGD)

Załącznik 4 Regulamin organizacyjny Zarządu Stowarzyszenia Lokalna Grupa Działania – „Między Wartą a Nerem”

Załącznik 5 Regulamin organizacyjny Biura Stowarzyszenia Lokalna Grupa Działania – „Między Wartą a Nerem”

Załącznik 6 Opis stanowisk

Załącznik 7 Uchwała Nr XX/139/2008z dnia 30 grudnia 2008 roku w sprawie przystąpienia Gminy Świnice Warckie do Stowarzyszenia Lokalna Grupa Działania – „Między Wartą a Nerem”

Załącznik 8 Uchwała Nr XXXVIII/233/2008 Rady Miejskiej w Uniejowie z dnia 31 grudnia 2008 roku w sprawie przystąpienia Gminy Uniejów do Stowarzyszenia Lokalna Grupa Działania – „Między Wartą a Nerem”

Załącznik 9 Uchwała Nr 4/2009 Walnego Zebrania Członków Stowarzyszenia Lokalna Grupa Działania - „Między Wartą a Nerem” z dnia 12 stycznia 2009 r. w sprawie: przyjęcia i zatwierdzenia Lokalnej Strategii Rozwoju (LRS) na lata 2007-2013 Stowarzyszenia Lokalna Grupa Działania - „Między Wartą a Nerem.