

Załącznik do Uchwały Nr 3/2009
Walnego Zebrania Członków Lokalnej Grupy
Działania
„Kraina Wielkiego Łuku Warty”
z dnia 12.01.2009 r.

LOKALNA STRATEGIA ROZWOJU

„KRAINY WIELKIEGO ŁUKU WARTY”

NA LATA 2009 - 2015

OSJAKÓW, 2009

SPIS TREŚCI:

1.	Struktura LGD i sposób jej funkcjonowania.	3
	Kwalifikacje i doświadczenie osób wchodzących w skład organu decyzyjnego.....	8
	Doświadczenie LGD i partnerów LGD w realizacji operacji	8
2.	Opis specyfiki obszaru Objętego LSR.....	20
3.	ANALIZA SWOT	39
4.	Misja, cele i przedsięwzięcia.....	41
5.	Określenie procedury oceny zgodności operacji z LSR i wyboru operacji przez LGD.....	57
6.	Budżet LSR na lata 2009-2015	61
7.	Proces przygotowania LSR.....	63
8.	Proces wdrażania i aktualizacji LSR	64
9.	Zasady i sposób dokonywania ewaluacji własnej.....	65
10.	Powiązanie LSR z innymi dokumentami planistycznymi związanymi z obszarem objętym LGD66	
11.	Planowane inne działania do realizacji przez LGD w ramach innych programów	69
12.	Przewidywany wpływ realizacji LSR na rozwój regionu i obszarów wiejskich	69
13.	Wsparcie eksperckie w przygotowaniu LSR	70
14.	Załączniki	

1. Struktura LGD i sposób jej funkcjonowania.

Nazwa: Lokalna Grupa Działania „Kraina Wielkiego Łuku Warty”

Numer KRS: 0000297660

Forma prawna LGD i sposób powoływania organów

Stowarzyszenie „Kraina Wielkiego Łuku Warty Lokalna Grupa Działania z siedzibą w Osjakowie działa na podstawie przepisów ustawy z dnia 7 kwietnia 1989 r. Prawo o stowarzyszeniach (tj. Dz. U z 2001 r. Nr 79, poz. 855 z późn. zm.), ustawy z dnia 7 marca 2007 r. o wspieraniu rozwoju obszarów wiejskich z udziałem środków Europejskiego Funduszu Rolnego na rzecz Rozwoju Obszarów Wiejskich (Dz. U. Nr 64, poz. 427), rozporządzenia Rady (WE) nr 1698/2005 z dnia 20 września 2005 r. w sprawie wsparcia rozwoju obszarów wiejskich przez Europejski Fundusz Rolny na rzecz Rozwoju obszarów Wiejskich (Dz. Urz. UE L 277 z dnia 21.10.2005 r.) oraz niniejszego Statutu. Obligatoryjnymi elementami w strukturze Stowarzyszenia są:

- 1) Walne Zebranie Członków
- 2) Zarząd
- 3) Komisja Rewizyjna
- 4) Rada Programowa.

Członkami zwyczajnymi Lokalnej Grupy Działania „Kraina Wielkiego Łuku Warty” są osoby fizyczne i osoby prawne (reprezentowane poprzez swojego przedstawiciela), działające na rzecz rozwoju obszarów wiejskich. Osoby fizyczne i prawne działają w Stowarzyszeniu na równych prawach. Wśród członków Stowarzyszenia znajdują się przedstawiciele sektora publicznego, gospodarczego i sektora społecznego.

Reprezentatywność poszczególnych sektorów w składzie LGD przedstawia się następująco:

- ⇒ sektor publiczny - 9 %;
- ⇒ sektor społeczny - 78 %;
- ⇒ sektor gospodarczy – 13 %.

Przystąpienie członków do Stowarzyszenia odbyło się zgodnie z procedurą określoną w statucie tj. każdy z członków spełnia określone w statucie kryteria oraz złożył deklarację członkowską.

Walne Zebranie Członków

Najwyższą władzą Stowarzyszenia jest Walne Zebranie Członków, które tworzą wszyscy członkowie LGD.

Do kompetencji Walnego Zebrania, należy:

- uchwalanie kierunków i programu działania Stowarzyszenia,
- ustalanie liczby członków Zarządu, Komisji Rewizyjnej i Rady Programowej,
- wybór i odwołanie członków Zarządu, Komisji Rewizyjnej i Rady Programowej,
- rozpatrywanie i zatwierdzanie sprawozdań Zarządu, Komisji Rewizyjnej i Rady Programowej, w szczególności dotyczących projektów realizowanych w ramach lokalnej strategii opracowanej przez LGD,
- udzielenie absolutorium ustępującemu Zarządowi,
- uchwalanie zmian Statutu,
- podejmowanie uchwał w sprawie przystąpienia Stowarzyszenia do innych organizacji,
- podejmowanie uchwał w sprawie rozwiązania Stowarzyszenia,
- rozpatrywanie odwołań od uchwał Zarządu wniesionych przez członków Stowarzyszenia,
- uchwalenie regulaminu obrad Walnego Zebrania Członków,
- uchwalanie LSR opracowanej przez Zarząd,
- ustalenie wysokości składek członkowskich,
- ustalenie regulaminu funkcjonowania Stowarzyszenia i jego organów jako LGD.

Walne Zebranie Członków zwołuje Zarząd co najmniej jeden raz na rok z własnej inicjatywy lub na pisemny wniosek Komisji Rewizyjnej lub co najmniej 1/3 liczby członków Stowarzyszenia, powiadamiając o jego terminie, miejscu obrad i propozycjach porządku obrad wszystkich członków Stowarzyszenia listami poleconymi lub w każdy inny skuteczny sposób co najmniej na 7 dni przed terminem rozpoczęcia obrad. W walnym zebraniu powinna uczestniczyć co najmniej połowa członków uprawnionych do głosowania, mogą uczestniczyć także zaproszeni przez Zarząd goście. Każdemu członkowi zwyczajnemu Stowarzyszenia przysługuje na Walnym Zebraniu jeden głos.

Zarząd

Zarząd składa się z 5 osób (prezesa, wiceprezesa i trzech innych członków), Zarząd wybierany jest przez Walne Zebranie Członków, w sposób zapewniający reprezentację przedstawicieli gmin. Członkowie Zarządu pochodzą z minimum 51% z sektora społecznego i gospodarczego. Zarząd Stowarzyszenia zbiera się w miarę potrzeb, lecz nie rzadziej niż jeden raz na pół roku. Kadencja Zarządu trwa 4 lata.

Do kompetencji Zarządu należy:

- przyjmowanie nowych członków Stowarzyszenia,
- reprezentowanie Stowarzyszenia na zewnątrz i działanie w jego imieniu,
- kierowanie bieżącą pracą Stowarzyszenia,
- zwoływanie Walnego Zebrania Członków,
- opracowywanie, aktualizacja i realizacja planów, strategii, w tym LSR,
- powoływanie i odwoływanie kierownika Biura Stowarzyszenia oraz zatrudnianie innych pracowników tego Biura,
- ustalanie wielkości zatrudnienia i zasad wynagradzania pracowników Biura Stowarzyszenia,
- ustalanie regulaminu Biura Stowarzyszenia i zasad rekrutacji pracowników Biura.

Komisja rewizyjna

Komisja Rewizyjna składa się z Przewodniczącego, Wiceprzewodniczącego i 3 innych członków, wybieranych i odwoływanych przez Walne Zgromadzenie Członków, w sposób zapewniający reprezentację przedstawicieli gmin. Kadencja Komisji trwa 4 lata.

Do kompetencji Komisji Rewizyjnej należy:

- kontrola bieżącej działalności Stowarzyszenia,
- ocena prac i składanie wniosków w przedmiocie udzielenia absolutorium dla Zarządu na Walnym Zebraniu Członków,
- występowanie z wnioskiem o zwołanie Walnego Zebrania,
- dokonywanie wyboru podmiotu mającego zbadać sprawozdanie finansowe Stowarzyszenia zgodnie z przepisami o rachunkowości.

Rada Programowa

Rada Programowa składa się z 15 członków wybieranych i odwoływanych przez Walne Zgromadzenie Członków, w sposób zapewniający reprezentację przedstawicieli gmin.

W skład Rady Programowej wchodzi w równej ilości członkowie Stowarzyszenia pochodzący z obszarów wiejskich położonych w granicach administracyjnych LGD. Rada w co najmniej w 50% składa się z partnerów gospodarczych i społecznych oraz innych odpowiednich podmiotów reprezentujących społeczeństwo obywatelskie, organizacje pozarządowe, w tym organizacje zajmujące się zagadnieniami równości mężczyzn i kobiet – wybieranych i odwoływanych przez Walne Zebranie Członków. Przewodniczącego i Wiceprzewodniczącego Rady Programowej wybierają spośród siebie członkowie Rady. Przewodniczący Rady zwołuje posiedzenia Rady i przewodniczy jej obradom. Rada Programowa zbiera się w miarę potrzeb, lecz nie rzadziej niż raz na pół roku.

Do kompetencji Rady Programowej należy:

- opiniowanie kierunków i programu działania Stowarzyszenia,
- opiniowanie sprawozdań Zarządu i Komisji Rewizyjnej, w szczególności dotyczących projektów realizowanych w ramach LSR, celem ich zatwierdzenia przez Walne Zebranie,
- wybór operacji, które mają być realizowane w ramach Lokalnej Strategii Rozwoju.

Biuro LGD

Personel biura zatrudniany jest przez Zarząd. Zarząd dostosowuje skład osobowy biura do realnych potrzeb LGD oraz jej możliwości finansowych i organizacyjnych. Biurem LGD kieruje Kierownika biura. Odpowiada on bezpośrednio za organizację pracy całego personelu.

Opis stanowisk

Jako obsługa biura zostaną zatrudnione 4 osoby na stanowiskach: kierownik biura (pełny etat), księgowy (1/2 etatu), pracownik administracyjny (pełny etat), prawnik (umowa zlecenie) (dokładny opis stanowisk w załączeniu).

Współpraca biura z koordynatorami gminnymi

Biuro – dla usprawnienia swojej pracy - współdziała z nieformalną siecią koordynatorów gminnych. Każda z gmin typuje jednego koordynatora, do którego w pierwszej kolejności

wysyłane są wszystkie wiadomości związane z LGD. Koordynator pełni funkcję lokalnego animatora, który zapewnia sprawny przepływ informacji pomiędzy biurem a lokalną społecznością. Niezależnie od tego biuro stale współpracuje z członkami organów LGD i lokalnymi liderami społecznymi. Głównym kanałem przepływu informacji między biurem a osobami z nim współpracującymi jest Internet (poczta e-mail, strona www, komunikatory).

Wolontariat i staże w biurze LGD

Dla rozwoju kapitału ludzkiego na obszarze LGD biuro LGD korzysta – w ramach swoich możliwości organizacyjnych – z pomocy wolontariuszy. Dopuszcza się możliwość wolontariatu stałego (np. przy obsłudze strony internetowej LGD) i okazjonalnego (np. przy organizowanych przedsięwzięciach informacyjnych, promocyjnych).

Procedura rekrutacji pracowników:

1. Informacja o rekrutacji.

Ogłoszenie o naborze:

- strona internetowa fundacji
- rozesłanie informacji drogą e-mail do bazy partnerów LGD
- przesłanie informacji do partnerskich gmin LGD
- przekazanie informacji do PUP właściwego dla siedziby LGD

2. Nabór aplikacji.

3. Selekcja aplikacji przez Zarząd.

4. Rozmowy kwalifikacyjne przeprowadzone przez Zarząd.

5. Wybór personelu przez Zarządu.

Warunki techniczne i lokalowe biura

Biuro LGD „Kraina Wielkiego Łuku Warty” znajduje się miejscowości Osjaków, ul. Wieluńska 11, powiat wieluński, województwo łódzkie.

Na potrzeby biura została przeznaczona część pomieszczeń na I piętrze budynku użytkowanego również przez Samodzielny Publiczny Zakład Opieki Zdrowotnej w Osjakowie (parter), podstację ratownictwa medycznego (I piętro), najemców lokali mieszkalnych (I i II piętro).

Wejście na I i II piętro wydzieloną klatką schodową. Budynek zlokalizowany jest w odległości: 100 m. od rzeki Warty, 600 m. od drogi krajowej nr 8 Warszawa – Wrocław, 150 m. od Komisariatu Policji, 50 m. od Publicznego Gimnazjum i Publicznego Przedszkola w Osjakowie, 100 m. od obiektu Poczty Polskiej, 300 m. od centrum Osjakowa, 300 m. od położonego nad rzeką Wartą obiektu sportowego GLKS „Warta”.

Warunki techniczne i lokalowe projektowanego biura LGD zapewnią, możliwość przyjmowania i obsługi interesantów, organizowania szkoleń oraz archiwizowania dokumentów.

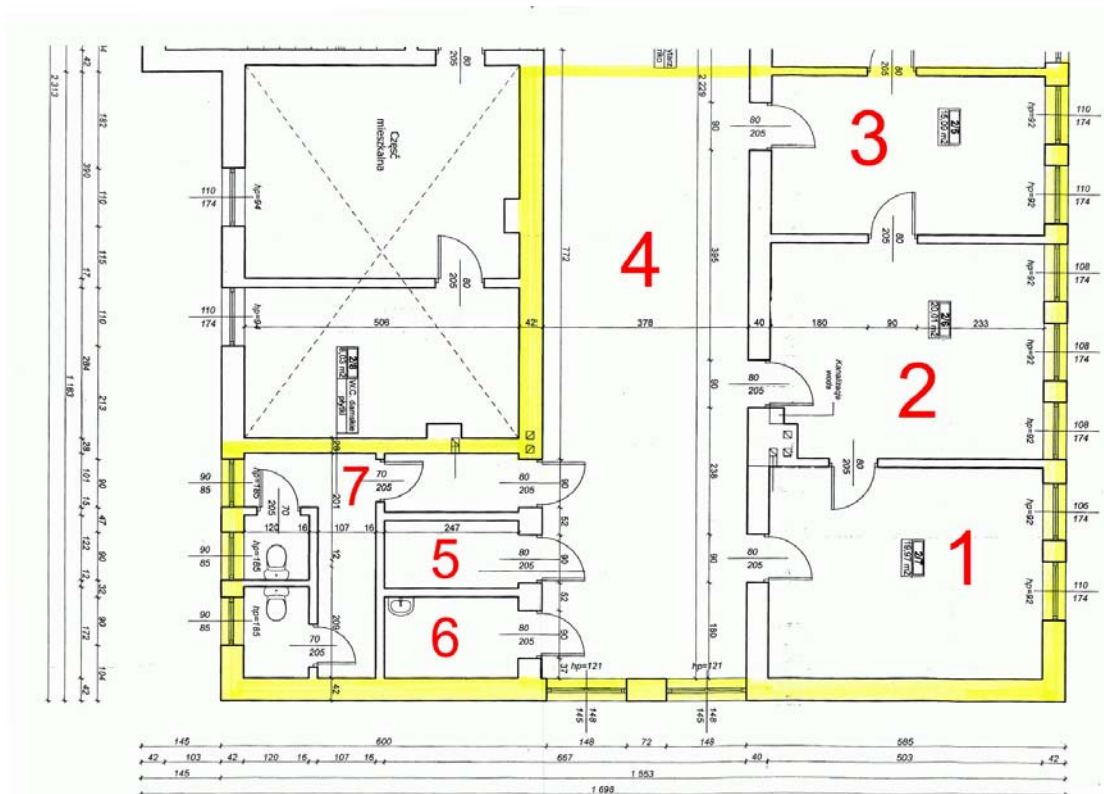
Na potrzeby działalności LGD przewidziane są następujące pomieszczenia:

1. Biuro księgowej i zarządu – powierzchnia 19,97 m²
2. Biuro obsługi interesantów – powierzchnia 20,01 m²
3. Biuro kierownika – powierzchnia 15,09 m²
4. Sala konferencyjna (dla 25 osób) – powierzchnia 41,91 m²

5. Archiwum – powierzchnia 3,44 m²
6. Pomieszczenie socjalne – powierzchnia 3,78m²
7. Sanitariaty – powierzchnia 12,63m²

Pomieszczenia o łącznej powierzchni 116,83 m² pozwalają na sprawne i efektywne wykonywanie zadań LGD. Zakup pełnego wyposażenia, planowany jest po pozytywnej ocenie wniosku i podpisaniu umowy na realizację strategii przez LGD. Planowany jest zakup 1 komputera stacjonarnego, 2 laptopów, kserokopiarki, drukarki laserowej, urządzenia wielofunkcyjnego, telefonu z faksem, 2 telefonów komórkowych, tablicy flipczartowej, rzutnik multimedialny oraz odpowiedniego wyposażenia w meble biurowe. Stowarzyszenie obecnie korzysta ze sprzętu biurowego udostępnionego przez Gminę Osjaków. Zakładany jest też drobny remont pomieszczeń biurowych.

Plan pomieszczeń biurowych LGD



1. Biuro księgowej i zarządu – powierzchnia 19.97 m²

2. Biuro obsługi interesantów – powierzchnia 20,01 m²
3. Biuro kierownika – powierzchnia 15,09 m²
4. Sala konferencyjna (dla 25 osób) – powierzchnia 41,91 m²
5. Archiwum – powierzchnia 3,44 m²
6. Pomieszczenie socjalne – powierzchnia 3,78m²
7. Sanitariaty – powierzchnia 12,63m²

Kwalifikacje i doświadczenie osób wchodzących w skład organu decyzyjnego

W załączniku do LSR zaprezentowano kwalifikacje i doświadczenie członków Rady – organu decyzyjnego LGD.

Doświadczenie LGD i partnerów LGD w realizacji operacji

W tabeli poniżej przedstawiono dotychczasowe doświadczenie partnerów LGD w realizacji projektów na rzecz rozwoju obszarów wiejskich w latach 2004-2008.

L.p	Nazwisko i imię/imiona członka albo nazwa członka/ partnera	Nazwa realizowanego projektu lub jego ogólny zakres	Czas realizacji projektu	Miejsce realizacji projektu	Koszt realizacji projektu	Źródło finansowania/program
1	Gmina Wierzchlas	"Przebudowa drogi gminnej Kraszkowice-Modlin"	2004	Kraszkowice	560 000 zł	SAPARD
2	Gmina Wierzchlas	"Centra kształcenia na odległość na wsiach", projekt nr 9/2.1a/2006/595 Porozumienie nr CKNONW-9/2.1a/2006/595/P/95 zawarta w dniu 22 października 2007 r.	2008-2009	Mierzyce	W 2008 r. ok. 20000 zł.	Sektorowy Program Operacyjny - Rozwój Zasobów Ludzkich 2004-2006, Priorytet 2 Rozwój Społeczeństwa oparty na wiedzy, Działanie 2.1 Zwiększenie dostępu do edukacji - promocja kształcenia przez całe życie, Schemat a - Zmniejszenie dysproporcji edukacyjnych pomiędzy wsią a miastem.
3	Gmina Wierzchlas	„Broszura – przewodnik dotyczący walorów przyrodniczych i kulturowych Gminy Wierzchlas i Załęczańskiego Parku Krajobrazowego”, Umowa dotacji Nr 223/EE/D/2005 z dnia 5 października 2005 r.	2005-2006	Wierzchlas	10 000,00	Wojewódzki Funduszu Ochrony Środowiska i Gospodarki Wodnej w Łodzi

4	Gmina Wierzchlas	„Wzmocnienie roli szlaku bursztynowego i innych szlaków tematycznych w zintegrowanym produkcie turystycznym województwa łódzkiego”, porozumienie o wspólnym przedsięwzięciu o w/w nazwie zawarte dnia 21 maja 2008 r. Umowa nr 34/08/RP między Beneficjentem – Powiatem Wieluńskim a Województwem Łódzkim.	2007-2013	Gmina Wierzchlas		Regionalny Program Operacyjny Województwa Łódzkiego na lata 2007-2013
5	Gmina Osjaków	Budowa kanalizacji z przykanalikami w miejscowości Osjaków w ulicach: Targowej, Piaskowej, Nad Wartą i Piotrkowskiej. Umowa nr 21763/732-050117/03	2004	Osjaków	238 552,68 (wg umowy dofinansowani)	SAPARD dla Działania 3: „Rozwój i poprawa infrastruktury obszarów wiejskich
6	Gmina Osjaków	Budowa kanalizacji z przykanalikami w miejscowości Osjaków w ulicach: Targowej, Piaskowej, Nad Wartą i Piotrkowskiej. Umowa nr 59/OW/P/2004	2004	Osjaków	255 802,68 (wg umowy dofinansowania)	Wojewódzki Fundusz Ochrony Środowiska i Gospodarki Wodnej w Łodzi - pożyczka
7	Gmina Osjaków	Budowa kanalizacji z	2004	Osjaków	255 802,68	Wojewódzki Fundusz

		przykanalikami w miejscowości Osjaków w ulicach: Targowej, Piaskowej, Nad Wartą i Piotrkowskiej. Umowa nr 20/S/OW/P/2004			(wg umowy dofinansowania	Ochrony Środowiska i Gospodarki Wodnej w Łodzi - pożyczka pomostowa
8	Gmina Osjaków	Rozbudowa wodociągu grupowego Osjaków w zakresie sieci wodociągowej wraz z przyłączami zagrodowymi w miejscowościach Borki Walkowskie i Walków. Umowa nr 21766/731-050118/03	2004	Borki Walkowskie i Walków	260 767,79 (wg umowy dofinansowania	Programu SAPARD dla Działania 3: „Rozwój i poprawa infrastruktury obszarów wiejskich
9	Gmina Osjaków	Rozbudowa wodociągu grupowego Osjaków w zakresie sieci wodociągowej wraz z przyłączami zagrodowymi w miejscowościach Borki Walkowskie i Walków. Umowa nr 58/GW/P/2004	2004	Borki Walkowskie i Walków	273 417,79(wg umowy dofinansowania	Wojewódzki Fundusz Ochrony Środowiska i Gospodarki Wodnej w Łodzi - Pożyczka
10	Gmina Działoszyn	Budowa kanalizacji sanitarnej w miejscowości Szczyty wraz z modernizacją oczyszczalni ścieków w Działoszynie		Szczyty, Działoszyn	13924701,85	Środki Jednostki Samorządu Terytorialnego, w tym z umarzalnej w 50% pożyczki z Wojewódzkiego Funduszu Ochrony Środowiska i Gospodarki Wodnej w Łodzi

11	Gmina Działoszyn	"Centrum kształcenia na odległość na wsiach"	2008	Trębaczew	72889.00	Sektorowy Program Operacyjny - Rozwój Zasobów Ludzkich 2004-2006, Priorytet 2 Rozwój Społeczeństwa oparty na wiedzy, Działanie 2.1 Zwiększenie dostępu do edukacji - promocja kształcenia przez całe życie, Schemat a - Zmniejszenie dysproporcji edukacyjnych pomiędzy wsią a miastem.
12	Gmina Działoszyn	Zakup samochodów strażackich oraz pomp szlamowych dla OSP Kiedosy i Kolonia Lisowice	2008	Kiedosy Szczepany, Kolonia Lisowice, Raciszyn, Działoszyn	295545.00	Budżet Jednostki Samorządu Terytorialnego, Wojewódzki Związek Ochotniczych Straży Pożarnych RP, Wojewódzki Fundusz Ochrony Środowiska i Gospodarki Wodnej w Łodzi
13	Gmina Działoszyn	Modernizacja Strażnic OSP w Działoszynie i Trębaczewie	2006/2007/2008	Działoszyn, Trębaczew	349585,96	Budżet Jednostki Samorządu Terytorialnego, Wojewódzki Związek Ochotniczych Straży Pożarnych RP, Wojewódzki Fundusz Ochrony Środowiska i Gospodarki Wodnej w Łodzi

14	Gmina Działoszyn/ Miejsko- Gminny Ośrodek Pomocy Społecznej	"Otwarcie na jutro"	2008	Gmina Działoszyn	77 727,37	Budżet Jednostki Samorządu Terytorialnego, Program Operacyjny Kapitał Ludzki, Priorytet VII, Działanie 7.1, Poddziałanie 7.1.1 Rozwój i upowszechnianie aktywnej integracji przez Ośrodki Pomocy Społecznej
15	Gminy: Działoszyn, Patnów, Wierzchlas, Osjaków, Konopnica	"Zintegrowanie i aktywizacja społeczności lokalnej wokół Strategii Zrównoważonego Zagospodarowania Wielkiego Łuku Warty"	2008	Gminy: Działoszyn, Patnów, Wierzchlas, Osjaków, Konopnica	49 848,00	Program Operacyjny Kapitał Ludzki, Priorytet VII, Działanie 7.3 Inicjatywy lokalne na rzecz aktywnej integracji.
16	Gmina Konopnica	"Rozbudowa oczyszczalni ścieków"	2004		833 294,44	Budżet Jednostki Samorządu Terytorialnego, Program SAPARD

17	Gmina Konopnica	"Budowa pasażu spacerowego z parkingiem przy rzece Warcie w Konopnicy	2006-2007	Konopnica	318 402,72	Budżet Jednostki Samorządu Terytorialnego, Program Restrukturyzacja i modernizacja sektora żywnościowego oraz rozwój obszarów wiejskich 2004 - 2006, Działanie "Odnowa wsi oraz zachowanie i ochrona dziedzictwa kulturowego.
18	Gmina Konopnica	"Regionalna Platforma Cyfrowa" - projekt realizowany w ramach umowy o wspólnym przedsięwzięciu z dnia 31.05.2004r. (Beneficjent powiat wieluński)		Gmina Konopnica	40 190,48	Europejski Fundusz Rozwoju Rolnictwa - ZPORR
19	Gmina Pątnów	Dostosowanie (remont) budynku Ośrodka Zdrowia w Pątnowie do korzystania przez osoby niepełnosprawne. Umowy nr 50/KW-2008; 23/PFRON/2008	2008	Pątnów	375 300,00	Budżet Jednostki Samorządu Terytorialnego, Wojewoda Łódzki, Samorząd Województwa Łódzkiego

20	Gmina Pątnów	Remont budynku Urzędu Gminy w Pątnowie polegający na przystosowaniu do korzystania przez osoby niepełnosprawne. Umowa nr 20/PFRON/2008	2008-2009	Pątnów	399 087,78	Budżet Jednostki Samorządu Terytorialnego, Samorząd Województwa Łódzkiego
21	Gmina Pątnów	Budowa Sali gimnastycznej z łącznikiem i zapleczem w miejscowości Załęcze Małe. Umowa nr 365/08/266	2008-2009	Załęcze Małe	3 726 865 zł	Budżet Jednostki Samorządu Terytorialnego, Ministerstwo Sportu i Turystyki
22	Gmina Pątnów	Wielofunkcyjne boisko sportowe przy Zespole Szkół Samorządowych w Grębieniu. Umowa nr B/229/07/678	2007-2008	Grębień	378 011,63 zł	Budżet Jednostki Samorządu Terytorialnego, Ministerstwo Sportu i Turystyki
23	Gmina Pątnów	Modernizacja boisk sportowych Centrum Sportu i Rekreacji w Pątnowie, etap I. Umowa nr 61412-UM4500121/07	2007-2008	Pątnów	654 821,00	Budżet Jednostki Samorządu Terytorialnego, Samorząd Województwa Łódzkiego

24	Gmina Pątnów	Remont oświetlenia ulicznego na terenie gminy Pątnów. Umowa nr 147/OA/P/2007	2007-2008	Gmina Pątnów	722 214,86	Budżet Jednostki Samorządu Terytorialnego, WFOŚiGW w Łodzi - umorzenie do 30%
25	Gmina Pątnów	Nowy Impuls – projekty rozwojowe szkół wiejskich w województwie łódzkim. TYTUŁ: ŚWIETLICA SZKOLNO-ŚRODOWISKOWA KUŹNIĄ SZANS ROZWOJOWYCH DZIECI I MŁODZIEŻY Beneficjent Towarzystwo Inicjatyw Europejskich w Łodzi. Beneficjent ostateczny Gmina Pątnów. Umowa pomiędzy EFS i MEN a TIE nr 8/2.1a/2006/3146 Umowa pomiędzy TIE a Gminą nr 4/016/2007-03-20	marzec 2007- marzec 2008	Załączce Małe	60 000,00	EFS przez instytucję wdrażającą MEN
26	Gmina Pątnów	PROGRAM ENGLISH TEACHING (ET 2008), beneficjent: Uczniowie kl IV-VI szkoły podstawowej w Dzierżnikach i w Grębieniu, Uczniowie gimnazjum w Dzierżnikach oraz zainteresowani rodzice uczniów kl. I-III szkoły podstawowej. Umowa nr 8/ 39/SG-I/2008	2008	Dzierżniki, Grębień,	8 400,00	POLSKO-AMERYKAŃSKA FUNDACJA WOLNOŚCI, REALIZACJA PROGRAMU NIDZICKA FUNDACJA ROZWOJU NIDA

27	Gmina Konopnica	„Rozbudowa oczyszczalni ścieków”	2004-2005	Konopnica	903 824,47	Budżet Jednostki Samorządu Terytorialnego, WFOŚiGW w Łodzi - umorzenie do 35%
28	Gmina Konopnica	„Budowa kanalizacji sanitarnej w Konopnicy – IV etap”	2005	Konopnica	407 053,05	Budżet Jednostki Samorządu Terytorialnego, WFOŚiGW w Łodzi - umorzenie do 35%
29	Gmina Konopnica	„Budowa podjazdu dla niepełnosprawnych oraz dostosowanie dla osób niepełnosprawnych Ośrodka Zdrowia w Konopnicy”	2008	Konopnica	903 824,47	Budżet Jednostki Samorządu Terytorialnego, PEFRON – Regionalne Centrum Polityki Społecznej w Łodzi
30	Gmina Konopnica	„Wzmocnienie roli szlaku bursztynowego i innych szlaków tematycznych w zintegrowanym produkcie turystycznym województwa łódzkiego”. porozumienie o wspólnym przedsięwzięciu o w/w nazwie zawarte dnia 21 maja 2008 r. Umowa nr 34/08/RP między Beneficjentem – Powiatem Wieluńskim a Województwem Łódzkim.	2007-2013	Gmina Konopnica		Regionalny Program Operacyjny Województwa Łódzkiego na lata 2007-2013

31	Gmina Osjaków	Rozbudowa wodociągu grupowego Osjaków w zakresie sieci wodociągowej wraz z przyłączami zagrodowymi w miejscowościach Borki Wałkowskie i Wałków. Umowa nr 21/S/GW/P/2004	2004	Borki Wałkowskie i Wałków	273 417,79 (wg umowy dofinansowania)	Wojewódzki Fundusz Ochrony Środowiska i Gospodarki Wodnej w Łodzi- pożyczka pomostowa
32	Gmina Osjaków	Modernizacja drogi we wsi Józefina. Umowa nr 21662/734-050235/03	2004	Józefina	746 077,29 zł	SAPARD dla Działania 3: „Rozwój i poprawa infrastruktury obszarów wiejskich
33	Gmina Osjaków	Budowa sieci wodociągowej w gminie Osjaków: część 1 – Drobnice, Raduczyce, Raducki Folwark, Kolonia Raducka; część 8 – Huta Czernicka; część 9 – Piskornik Czernicki. Umowa nr 112/GW/P/2006	2006-2008	część 1 – Drobnice, Raduczyce, Raducki Folwark, Kolonia Raducka; część 8 – Huta Czernicka; część 9 – Piskornik Czernicki	534 600,00 (wg harmonogramu rzeczowo-finansowego)	Wojewódzki Fundusz Ochrony Środowiska i Gospodarki Wodnej w Łódź - pożyczka
34	Gmina Osjaków	Przebudowa pomieszczeń Samodzielnego Publicznego Zakładu Opieki Zdrowotnej w Osjakowie (etap II) i w m-ści Drobnice wraz z podjazdem dla osób niepełno- sprawnych. Umowa nr 8/PFRON/2008	2008	Osjaków	412 131,30 (wg rozliczenia umowy)	Samorząd Województwa Łódzkiego, dotacja z Państwowego Funduszu Rehabilitacji Osób Niepełnosprawnych

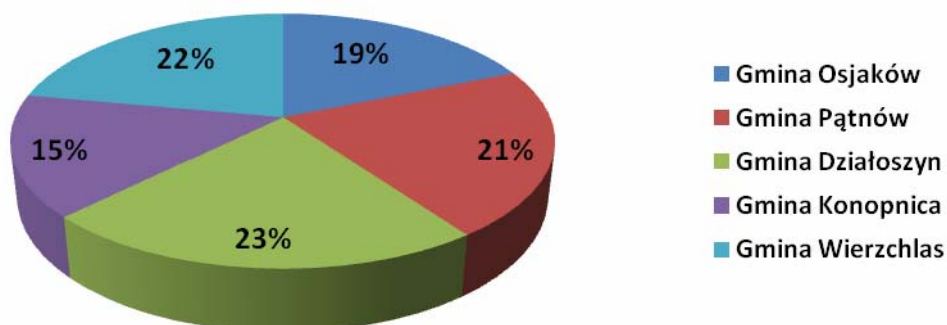
35	Gmina Osjaków	Budowa Sali gimnastycznej przy Publicznym Gimnazjum w Osjakowie. Umowa nr 378/08/228	2008-2009	Osjaków	3 526 800,00 (wg Umowy dotacji z Bankiem Gospodarstwa Krajowego)	Bank Gospodarstwa Krajowego - w imieniu Ministra Sportu i Turystyki, dotacja ze środków Funduszu Rozwoju Kultury Fizycznej
----	---------------	---	-----------	---------	--	--

2. Opis specyfiki obszaru Objętego LSR

Uwarunkowania przestrzenne

Obszar LGD „Krainy Wielkiego Łuku Warty” obejmuje swoim zasięgiem obszar pięciu gmin. Są to cztery gminy wiejskie z terenu powiatu wieluńskiego tj. Konopnica, Osjaków, Pątnów i Wierzchlas oraz gmina wiejsko-miejska Działoszyn z terenu powiatu pajęczańskiego. Powierzchnie gmin są do siebie zbliżone, tworzą one spójny obszar o łącznej powierzchni 539 km².

Procentowy udział gmin w powierzchni „Krainy Wielkiego Łuku Warty”



Źródło: Bank Danych Regionalnych GUS, dane z 2006r.

Obszar realizacji LSR obejmuje południowo – zachodnią część Powiatu Pajęczańskiego oraz wschodnią część Powiatu Wieluńskiego, obszar ten mieści się w południowo - zachodniej części Województwa Łódzkiego. Sąsiaduje on ze strony południowej z Powiatem Oleskim (Województwo Opolskie) i Kłobuckim (Województwo Śląskie), natomiast ze strony północnej z Powiatem Łaskim i Sieradzkim (Województwo Łódzkie).

„Kraina Wielkiego Łuku Warty” na tle Powiatu Wieluńskiego i Pajęczańskiego.





„Kraina Wielkiego Łuku Warty” obejmuje pięć sąsiadujących ze sobą gmin położonych wzdłuż rzeki Warty, w jej najbardziej malowniczym odcinku. Położenie obszaru ma swoje odzwierciedlenie w ukształtowaniu terenu oraz występujących na obszarze „Krainy Wielkiego Łuku Warty” licznych walorów przyrodniczych i krajobrazowych. Wielkość obszaru i liczba gmin tworzących obszar jest optymalna dla realizowania założeń rozwojowych ujętych w niniejszej LSR. Wszystkie bowiem zasoby w oparciu, o które odbywać się ma rozwój zlokalizowane są w granicach „Krainy Wielkiego Łuku Warty” i nie ma konieczności odwoływania się do czynników zlokalizowanych poza obszarem LGD.

Uwarunkowania geograficzne, przyrodnicze

„Kraina Wielkiego Łuku Warty” stanowi północne zamknięcie Jury Krakowsko-Częstochowskiej. Dlatego też można tu spotkać charakterystyczne dla Jury krajobrazy, twory geologiczne oraz przedstawiciele fauny i flory związanych z wapiennym podłożem.

Granice obszaru działania LGD rozciągają się na terenie Jury Krakowsko – Częstochowskiej, wzdłuż koryta rzeki Warty, która przepływa przez każdą z pięciu gmin. Rzeka charakteryzuje się dużym urozmaiceniem doliny, kształtu koryta i brzegów, na rzece występują liczne wyspy w różnym stadium tworzenia się oraz wiele starorzeczy zróżnicowanych pod względem powstania. Rzeka Warta jest jednym z głównych czynników (o charakterze przyrodniczym), spajających obszar „Krainy Wielkiego Łuku Warty”.

Obszar pięciu gmin charakteryzuje niezwykle malowniczy krajobraz i liczne walory przyrodniczo – krajobrazowe, tj.: wapienne wzgórza, skałki, jaskinie, źródła, tereny bagienne oraz bogata flora - około 1200 gatunków roślin, około 100 zbiorowisk przeróżnych roślin, i fauna - łącznie ponad 500 gatunków bezkręgowców, ssaków, gadów, płazów oraz ptaków. Znaczna część obszaru Jurajskiej Krainy Warty to tereny chronione tj. dwa parki krajobrazowe: Załęczański Park Krajobrazowy o powierzchni 267,60 km², z czego około 80%

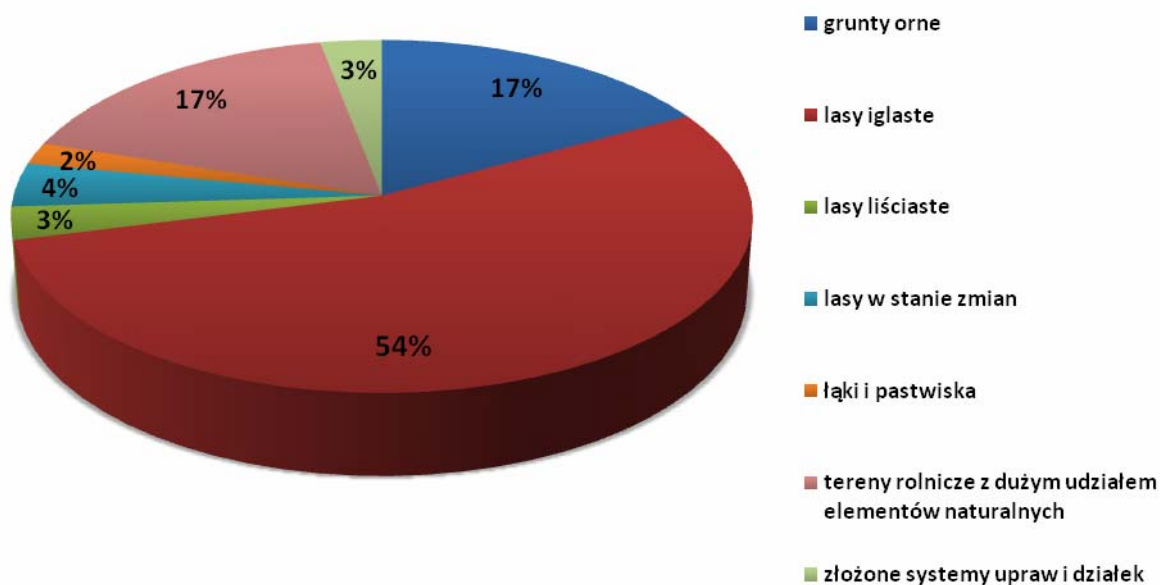
tj. 211,10 km² znajduje się na terenie działania LGD, oraz Park Krajobrazowy Międzyrzecza Warty i Widawki o powierzchni 253,30 km² z czego 57,05 km² znajduje się na obszarze „Krainy Wielkiego Łuku Warty”. Ponadto na terenie objętym realizacją LSR w obrębie Załęczańskiego Parku Krajobrazowego znajduje się obszar Natura 2000 – Załęczański Łuk Warty (PLH 100007) o powierzchni 90,55 km². Obszar ten objęty jest specjalną ochroną siedlisk – stwierdzono tu występowanie trzynastu siedlisk szczególnie ważnych dla Europy, żyją tu gatunki zwierząt występujące na czerwonych listach krajowych i regionalnych. Na terenie „Krainy Wielkiego Łuku Warty” znajduje się również rezerwaty tj.: Rezerwat Węże o powierzchni 0,21 km², rezerwat chroni wapienny ostaniec jurajski „Górze Zelce” wznosząca się 45m ponad krawędź doliny Warty, płynącej u jej podnóży, warto dodać, iż w rezerwacie znajduje się również ciekawych 10 jaskiń. Rezerwat Dąbrowa o powierzchni 1,03 km², którego celem jest ochrona naturalnych zbiorowisk roślin, w tym zwłaszcza fragmentów kwaśnej dąbrowy trzcinnikowej oraz Rezerwat Hołda o powierzchni 0,71 km², obejmujący kompleks wyjątkowo dobrze zachowanych, naturalnych lasów nizinnych Nizin Środkowopolskich. Ponadto na obszarze objętym działaniem LGD znajdują się liczne pomniki przyrody między innymi: żabi staw, góra św. Genowefy, granatowe źródła, źródło objawienia, itd.

Typy siedlisk występujące na obszarze Załęczańskiego Łuku Warty			
L.p.	Kod	Nazwa siedliska	% pokrycia
1.	3150	Starorzecza i naturalne eutroficzne zbiorniki wodne ze zbiorowiskami z Nympheion, Potamion	1,00
2.	6120	Ciepłolubne, śródlądowe murawy napiaskowe (Koelerion glaucae)	1,00
3.	6210	Murawy kserotermiczne (Festuco-Brometea i ciepłolubne murawy z Asplenion septentrionalis-Festucion pallentis) - priorytetowe są tylko murawy z istotnymi stanowiskami storczyków	1,00
4.	6510	Niżowe i górskie świeże łąki użytkowane ekstensywnie (Arrhenatherion elatioris)	5,00
5.	7220	Źródlika wapienne ze zbiorowiskami Cratoneurion commutati	0,10
6.	7230	Górskie i nizinne torfowiska zasadowe o charakterze młak, turzycowisk i mechowisk	3,00
7.	8160	Podgórskie i wyżynne rumowiska wapienne ze zbiorowiskami ze Stipion calamagrostis	0,03
8.	8310	Jaskinie niedostępne do zwiedzania	0,00
9.	9150	Ciepłolubne buczyny storczykowe (Cephalanthero-Fagenion)	0,10
10.	9190	Pomorski kwaśny las brzoźowo-dębowy (Betulo-Quercetum)	20,00
11.	91E0	Łęgi wierzbowe, topolowe, olszowe i jesionowe (Salicetum albo-fragilis, Populetum albae, Alnion glutinoso-incanae, olsy źródlikowe)	1,00
12.	91I0	Ciepłolubne dąbrowy (Quercetalia pubescenti-petraeae)	7,00

13.	91T0	Sosnowy bór chrobotkowy (Cladonio-Pinetum i chrobotkowa postać Peucedano-Pinetum)	0,00
-----	------	---	------

Źródło: NATURA 2000 Standardowy formularz danych dla obszarów specjalnej ochrony (OSO), dla obszarów spełniających kryteria obszarów o znaczeniu wspólnotowym (OZW) i dla specjalnych obszarów ochrony (SOO), PLH100007 Załęczański Łuk Warty.

Klasy siedlisk



Gatunki zwierząt chronionych na obszarze Załęczańskiego Łuku Warty		
L.p.	Kod	Nazwa
Wymienione w Załączniku II Dyrektywy Rady 92/43/EWG		
Ptaki		
1.	A030	Ciconia nigra (bocian czarny)
2.	A031	Ciconia ciconia (bocian biały)
3.	A034	Platalea leucorodia (warzęcha)
4.	A104	Bonasa bonasia (jarząbek)
5.	A119	Porzana porzana (kropiatka)
6.	A193	Sterna hirundo (rybitwa rzeczna)
7.	A195	Sterna albifrons (rybitwa białoczelna)

8.	A224	Caprimulgus europaeus (lelek)
9.	A229	Alcedo atthis (zimorodek)
10.	A234	Picus canus (dzięcioł zielonosiwy)
11.	A236	Dryocopus martius (dzięcioł czarny)
12.	A246	Lullula arborea (lerka)
13.	A338	Lanius collurio (gąsiorek)
14.	A379	Emberiza hortulana (ortolan)
15.	A409	Tetrao tetrix tetrix (cietrzew (tetrax))
Ssaki		
1.	1323	Myotis bechsteini (nocek Bechsteina)
2.	1324	Myotis myotis (nocek duży)
3.	1337	Castor fiber (bóbr europejski)
4.	1355	Lutra lutra (wydra)
Płazy i gady		
1.	1166	Triturus cristatus (traszka grzebieniasta)
Ryby		
1.	1096	Lampetra planeri (minóg strumieniowy)
2.	1130	Aspius aspius (boleń)
3.	1145	Misgurnus fossilis (piskorz)
Inne ważne gatunki		
Ssaki		
1.	-	Eptesicus serotinus
2.	-	Myotis brandtii
3.	-	Myotis daubentonii
4.	-	Myotis nattereri
5.	-	Nyctalus noctula
6.	-	Plecotus auritus
7.	-	Plecotus austriacus
Płazy i gady		
1.	-	Bufo viridis
2.	-	Hyla arborea
3.	-	Lacerta agilis
4.	-	Pelobates fuscus
5.	-	Vipera berus
Ryby		
1.	-	Alburnoides bipunctatus
2.	-	Chondrostoma nasus
Bezkęgowce		
1.	-	Maculinea arion

Źródło: NATURA 2000 Standardowy formularz danych dla obszarów specjalnej ochrony (OSO), dla obszarów spełniających kryteria obszarów o znaczeniu wspólnotowym (OZW) i dla specjalnych obszarów ochrony (SOO), PLH100007 Załęczański Łuk Warty.

Rośliny chronione występujące na terenie Załęczańskiego Łuku Warty	
L.p.	Nazwa
1.	Convallaria majalis
2.	Epipactis helleborine
3.	Frangula alnus
4.	Jovibarba sobolifera
5.	Ledum palustre
6.	Lilium martagon
7.	Listera opata
8.	Lycopodiella innundata
9.	Nymphaea alba
10.	Nymphaea candida
11.	Ornithogalum umbellatum
12.	Primula elatior
13.	Ribes nigrum
14.	Viburnum opulus
15.	Vinca minor

Źródło: NATURA 2000 Standardowy formularz danych dla obszarów specjalnej ochrony (OSO), dla obszarów spełniających kryteria obszarów o znaczeniu wspólnotowym (OZW) i dla specjalnych obszarów ochrony (SOO), PLH100007 Załęczański Łuk Warty.

Lesistość

Lasy stanowią jeden z największych atutów Krainy. Porastają głównie dolinę Warty. Łącznie stanowią ponad 32% powierzchni Krainy. Przeważają bory sosnowe, choć nie brak lasów mieszanych.

Ważniejsze dane o leśnictwie (w ha)									
		„Kraina Wielkiego Łuku Warty”	Gmina Konopnica	Gmina Osjaków	Gmina Pątnów	Gmina Wierzchnas	Gmina Działoszyn		
							ogółem	W tym miasto	
Stan na 31 XII 2006									
Powierzchnia gruntów leśnych	ogółem	17606,37	2105,88	3691,01	3956,73	4504,70	3348,05	14,88	
	w tym lasy	17398,44	2082,19	3664,23	3900,44	4418,97	3332,61	14,82	
	z ogółem	razem	9398,37	1256,88	1454,01	2427,73	3250,70	1009,05	12,88
	własność Skarbu Państwa	9339,47	1254,08	1450,61	2427,73	3241,30	965,75	10,48	

		w zarządzie lasów państwowych	9314,77	1254,08	1444,61	2426,73	3240,00	949,35	10,48
		w tym w zarządzaniu Agencji Nieruchomości Rolnych	6	-	3,00	1,00	-	2,00	-
		własność gminy	58,9	2,80	3,40	-	9,40	43,30	2,40
Lesistość w %			32,02	25,0	36,3	34,0	37,2	27,6	3,0

Źródło: Województwo Łódzkie 2007. Podregiony, powiaty, gminy. Łódź 2007.

Uwarunkowania kulturowe

Kraina Wielkiego Łuku Warty stanowi południowo wschodnią część dawnej Ziemi Wieluńskiej, a wcześniej jeszcze Ziemi Rudzkiej. Do dziś wiele z lokalnych obyczajów, zabytków i sama świadomość mieszkańców wskazują na fakt przynależności do ziemi Wieluńskiej.

Obszar „Krainy Wielkiego Łuku Warty” charakteryzuje się także występowaniem licznych zabytków kulturowo – architektonicznych m.in. odkrycia archeologiczne – kurhany, osady, cmentarzyska, a także obiekty budownictwa przemysłowego – piece do wypalania wapna, młyny wodne oraz stare drewniane zabudowy wiejskie oraz zabytkowe kościoły (w tym liczne drewniane kościoły typu wieluńskiego), dworki, pomniki, itp. Świadczy to o bogatym dziedzictwie historycznym, z którego można obecnie czerpać wiele elementów wzbogacających życie mieszkańców i stanowiących atrakcje turystyczne. Przykładem tego typu działań może być rekonstrukcja Szlaku Bursztynowego, w czym obszar Krainy również uczestniczy i co będzie w dalszym stopniu rozwijane w ramach projektu współpracy.

GMINA KONOPNICA

Rejestr A - zabytki architektury

1. Konopnica - kościół parafialny-nr rej. 122/A - wł. Parafia rzym.-kat. w Konopnicy
2. Konopnica - dwór-nr rej. 124/A - wł. Skarb Państwa użyt. Wiecz. Politechnika Łódzka
3. Konopnica - spichlerz-nr rej. 125/A - wł. G. S. "Samopomoc Chłopska" Konopnica
4. Konopnica - młyn elektryczny-nr rej. 340/A - wł. Jadwiga Adamska
5. Konopnica - grodzisko-nr rej. 126/A - wł. Gmina Konopnica
6. Konopnica - kurhan-nr rej. 127/A - wł. Józef Nowak
7. Rychłocice - kościół filialny-nr rej. 156/A - wł. Parafia rzym.-kat. w Brzykowie

8. Rychłocice - dwór-nr rej. 157/A - Skarb Państwa - AWRSP O.T. Łódź – w dzierżawie
9. Rychłocice - spichlerz-nr rej. 158/A - wł. AWRSP O.T. Łódź - w dzierżawie
10. Strobin - Lesisko - cmentarzysko-nr rej. 163/A - wł. Józef Osyda
11. Strobin - Lesisko - cmentarzysko-nr rej. 164/A - wł. Gmina Konopnica
12. Strobin - Mieścisko - osiedle obronne-nr rej. 165/A - wł. Roman Majda
13. Strobin II - osiedle obronne-nr rej. 166/A - wł. Ludwik Patyk

Rejestr B - zabytki ruchome

1. Konopnica - wyposażenie kościoła par. - nr rej. B/51/661-677/
2. Rychłocice - wyposażenie kościoła filialnego-nr rej. B/89/992-1002/; B/109/1192-1193/

GMINA OSJAKÓW

Rejestr A - zabytki architektury

1. Dębina - cmentarzysko-nr rej. 115/A - wł. Eugeniusz Zgolak
2. Felinów - cmentarzysko-nr rej. 117/A wł. Antoni Płóciennik
3. Krzętle - cmentarzysko-nr rej. 128/A - wł. Zarząd Lasów Państwowych, Nadleśnictwo Kraszkowice
4. Lesisko - kurhan-nr rej. 145/A - wł. Zarząd Lasów Państwowych, Nadleśnictwo Kraszkowice
5. Osjaków - obiekt wielokulturowy-nr rej. 146/A - wł. I. Kałużny, J. Walczak, J. Graczyk

Rejestr B - zabytki ruchome

1. Osjaków - wyposażenie kościoła par.-nr rej. B/70/871/; B/84/896-897/

GMINA PĄTNÓW

Rejestr A - zabytki architektury

1. Grębień - kościół filialny-nr rej. 119/A - Wł. Parafia rzym.-kat. w Dietrznikach
2. Kamionka - dwór-nr rej. 120/A - wł. Krystyna i Franciszek Włodarczyk
3. Kępowizna - młyn-nr rej. 345/A - wł. Ireneusz Wcisło
4. Popowice - kościół filialny-nr rej. 148/A - wł. Parafia rzym.-kat. Kadłub

Rejestr B - zabytki ruchome

1. Grębień - wyposażenie kościoła filialnego-nr rej. B/72/511-520/; B/203/2656/
2. Popowice - wyposażenie kościoła filialnego-nr rej. B/105/1185-1186/; B/150/1771-1791

GMINA WIERZCHLAS

Rejestr A - zabytki nieruchome

1. Kamion - kapica drewniana-nr rej. 412/A - wł. Parafia rzym.-kat. w Toporowie
2. Kochlew - młyn wodno-elektryczny-nr rej. 341/A -wł. Mirosława i Andrzej Ślusarscy
3. Łaszew - kościół parafialny-nr rej. 132/A - wł. Parafia rzym.-kat. w Łaszewie

4. Mierzyce - kościół par.-nr rej. 138/A wł. Parafia rzym.-kat. w Mierzycach
5. Łaszew - kurhan-nr rej. 133/A - wł. Spółdzielnia Produkcyjna "Lepsze jutro" Łaszew
6. Przywóz - kurhan-nr rej. 149/A - wł. Tomasz Sztuka
7. Przywóz - osada-nr rej. 150/A - wł. Józef Sztuka
8. Przywóz - kurhan-nr rej. 402/A - wł. T. Sztuka, S. Stasiak, K. Nowak
9. Strugi - kurhan-nr rej. 167A - wł. F. Biegański
10. Toporów - osada-nr rej. 169/A - Wł. j. Krawiec, F. Grajaszek, J. Gołyga
11. Wierzchlas - kościół par.-nr rej. 188/A - wł. Parafia rzym.-kat. Wierzchlas

Rejestr B - zabytki ruchome

1. Łaszew - wyposażenie kościoła par.-nr rej. B/61/755-777/; B/60/889-890/
2. Mierzyce - wyposażenie kościoła par.-nr rej. B/66/823-834/
3. Wierzchlas - wyposażenie kościoła par.-nr rej. B/121/1256/; B/175/2151-2155/

Gmina Działoszyn

1. Działoszyn

- kościół par. p.w. śś. Marii i Magdaleny, XVIII/XIX, nr rej.: 646 z 30.08.1967
- dzwonnica, nr rej.: 647 z 30.08.1967
- pałac, XVIII, XX, nr rej.: 248 z 30.08.1967
- elektrownia wodna, drewn., nr rej.: 347 z 06.10.1986

Biblioteki publiczne w 2006r.								
		„Kraina Wielkiego Łuku Warty”	Gmina Konopnica	Gmina Osjaków	Gmina Pątnów	Gmina Wierzchlas	Gmina Działoszyn	
							ogółem	w tym miasto
Placówki biblioteczne	ogółem	13	2	2	2	3	4	1
	w tym biblioteki i filie	13	2	2	2	3	4	1
Księgozbiór w tys. woluminów		141,1	20,5	19,7	14,4	33,9	52,6	28,2
Czytelnicy		5932	645	987	696	1276	2328	1618
Wypożyczenia w woluminach	w tys.	92	13,1	10,4	11,4	18,0	39,1	20,9
	na 1 czytelnika	78,2	20,3	10,6	16,4	14,1	16,8	12,9
Liczba ludności na 1 placówkę biblioteczną		13005	1936	2380	3233	2229	3227	6263

Źródło: Województwo Łódzkie 2007. Podregiony, powiaty, gminy. Łódź 2007.

Turystyka

Turystyka na tym obszarze ma swoje bogate tradycje. Przez wiele lat funkcjonowały na tym obszarze ośrodki wypoczynkowe dużych państwowych zakładów pracy. Dopiero przemiany gospodarcze lat 90-tych spowodowały załamanie tego typu działalności. Obecnie obserwuje

się odradzanie w zmienionej nieco formie. Już obecnie Kraina Wielkiego Łuku Warty poszczycić się może wyjątkowo liczną grupą obiektów noclegowych i gastronomicznych. Znaczna ich część usytuowana jest przy drogach krajowych. Pozostało też kilka ośrodków zlokalizowanych w najbliższej okolicy Warty. Obszar ten posiada olbrzymie walory turystyczne, obecnie w niewielkim stopniu wykorzystane. Podstawą są zasoby przyrody, krajobrazu, ale także zabytki, folklor i co ważne doświadczenia w świadczeniu usług turystycznych.

OBIEKTY ZBIOROWEGO ZAKWATEROWANIA									
	Jednostka miary	„Kraina Wielkiego Łuku Warty”	Gmina Konopnica	Gmina Osjaków	Gmina Pątnów	Gmina Wierzchna	Gmina Działoszyn		
							ogółem	w tym miasto	
Obiekty ogółem wg miesięcy									
obiekty ogółem VII	2006	ob.	15	2	4	3	6	0	0
	2005		16	3	4	3	6	0	0
obiekty całoroczne VII	2006	ob.	8	1	4	1	2	0	0
	2005		7	1	3	1	2	0	0
miejsca noclegowe ogółem VII	2006	miejsce	855	81	97	452	225	0	0
	2005		971	93	204	452	222	0	0
miejsca noclegowe całoroczne VII	2006	miejsce	443	33	97	250	63	0	0
	2005		417	33	74	250	60	0	0
korzystający z noclegów ogółem I-XII	2006	osoba	22224	989	7 376	10 026	3 833	0	0
	2005		19 561	1 095	6 255	8 714	3 497	0	0
korzystający z noclegów turyści zagraniczni I-XII	2006	osoba	2440	0	2 368	72	0	0	0
	2005		1 936	0	1 894	42	0	0	0
wynajęte pokoje w hotelach, motelach, pensjonatach ogółem I-XII	2006	pok.	4855	0	4 290	0	565	0	0
	2005		4 436	0	3 906	0	530	0	0
wynajęte pokoje w hotelach, motelach, pensjonatach turystom zagranicznym I-XII	2006	pok.	1178	0	1 178	0	0	0	0
	2005		1 034	0	1 034	0	0	0	0
udzielone noclegi ogółem I-XII	2006	nocleg	66 049	5 303	8 263	40 794	11 689	0	0
	2005		57 871	6 571	8 193	34 034	9 073	0	0
udzielone noclegi turystom zagranicznym I-XII	2006	nocleg	3346	0	2 601	745	0	0	0
	2005		2 383	0	2 131	252	0	0	0

Źródło danych: Bank Danych Regionalnych GUS

- Gmina Konopnica
1. Obelisk poległych milicjantów.
 2. Kościół drewniany w Rychłowicach.
 3. Pałac w Rychłowicach.
 4. Gorzelnia w Rychłowicach.
 5. Spichlerz w Rychłowicach.
 6. Stajnia w Rychłowicach.
 7. Zamczysko w Konopnicy.
 8. Pałac / dworek w Konopnicy.
 9. Kościół Św. Rocha w Konopnicy.
 10. Cmentarz z 1939r. wojskowy.
 11. Kościół w Szynielowie 1937r.
 12. Chłoda w Szynielowie.
 13. Torfowiska.
 14. Kamień Milowy Stowarzyszenia Szlaku Bursztynowego.
 15. Ośrodek w Bębnowie
 16. Park: dęby; I - 200 lat, II, III - 100 lat; kaczęce, olcha czarna, siedlisko bobrów i żurawia czarnego.
 17. "Wyspa" na rzece.
 18. Wahy poczołgowe z 1945r.
 19. Pierwsza studnia w osadzie Konopnica.
 20. Bunkry z okresu II Wojny Światowej między Głuchowem a Kamykiem.

- Gmina Wierzchlas
1. Krzyż na pograniczu Wierzchlasu, Rudy i Olewina.
 2. Pomnik w Wierzchlasie ku czci poległych; obelisk przy szkole podstawowej w Wierzchlasie.
 3. Rzeźba Janka Muzykanta (drzewo lipowe).
 4. Pomnik z działem z okazji wyzwolenia w Krzeczowie.
 5. Kapliczka w Kamionie z XVIIw.
 6. Kaplica w Krzeczowicach
 7. Fragment Szlaku Bursztynowego Krzeczów - Toorów
 8. Kurkany - Jaszew/Przywóz.

- Gmina Pątnów
1. Parcele - Kamionka - obelisk ku czci poległych z września 1939r.
 2. Kluski - obelisk ku czci poległych z powstania styczniowego.
 3. Załęczce Wielkie - obelisk ku czci poległych z września 1939r.
 4. Źródło "Objawienia" - Kaluże.
 5. Przystani kajakowa.
 6. Gospodarstwo Agroturystyczne.
 7. Pole namiotowe Kaluże - Kępowizna.
 8. Granatowe źródła.
 9. Wywóz królowej Bony.

- Gmina Działoszyń
1. Wiatrakowa Góra (panorama Działoszyń i okolicy).
 2. Trakt Królewski - trasa Ozegów - Siemkowie (las).
 3. Góra św. Jana.
 4. Zabytkowe nagrobki na Działoszyńskim cmentarzu.
 5. Stary młyn na rzece Warcie.
 6. Jezioro Kurkowe.
 7. Park Strażaka Działoszyń.
 8. "Wyspa" - Działoszyń.
 9. Most kolejowy
 10. Wapierniki (Isowice, Raciszyn, Trębaczew, itd.)
 11. Suchy kół (Bobrowniki).
 12. Ośrodek wypoczynkowy - Zalesiaki.
 13. Zabi staw.
 14. Gospodarstwo Agroturystyczne - Draby.

- Gmina Osjaków
1. Motel "Knieja" przy trasie S8.
 2. Drobnice - "Lysa Góra" - miejsce, w którym realizowano ujęcie do filmu "Nad Niemnem".
 3. Drobnice - obraz z XIV/XVw. Matki Boskiej Snieżnej.
 4. Kajdas - młyn i tartak z XXw.
 5. Mury Dworu Szlacheckiego Najemców
 6. Bunkry - pozostałości po linii obrony na rzece Warcie z 1944 i 1945r.
 7. Walków - kurcica: wykopaliska archeologiczne z okresu szlaku bursztynowego.
 8. Czernice: Krzyż tzw. "Czerwony".
 9. Pomnik na cmentarzu parafialnym w Osjakowie.
 10. Cmentarz Żydowski tzw. "Kirchow" w Osjakowie.
 11. Budynek Towarzystwa Sokół z okresu międzywojennym.
 12. Kurkany w Osjakowie.
 13. Park na wyspie w Osjakowie.
 14. Patrolka (atrakcyjne miejsce do postawienia wieży widokowej).
 15. Dopyw Wart Wąznica II klasa czystości).
 16. Synagoga Żydowska.

W ramach warsztatów tworzenia Lokalnej Strategii Rozwoju mieszkańcy dokonali przeglądu miejsc i obiektów, które mogą ich zdaniem stanowić atrakcje turystyczne. Analizie poddano wydawane obecnie przewodniki turystyczne, zasoby wykorzystywane obecnie w promocji obszaru. Okazało się, że mieszkańcy wskazali dużą grupę nowych miejsc i obiektów mogących stanowić kolejne ciekawe atrakcje turystyczne – co przedstawia poniższa mapa.

Ludność

Według danych Głównego Urzędu Statystycznego (GUS) na koniec 2006 roku na obszarze objętym LSR mieszkały 34 689 osób. Szczegółowe dane dotyczące ludności przedstawiają tabele poniżej.

Stan ludność, ludność wg miejsca zameldowania/zamieszkania i płci								
Jednostka miary		2006						
		„Kraina Wielkiego Łuku Warty”	Gmina Konopnica	Gmina Osjaków	Gmina Pątnów	Gmina Wierzchlas	Gmina Działoszyn	
							ogółem	w tym miasto
ogółem								
stałe miejsce zameldowania								
stan na 31 XII								
ogółem	osoba	35 062	3 963	4 784	6 530	6 745	13 040	6 378
mężczyźni	osoba	17 404	1 946	2 364	3 214	3 381	6 499	3 144
kobiety	osoba	17 658	2 017	2 420	3 316	3 364	6 541	3 234
faktyczne miejsce zamieszkania								
stan na 31 XII								
ogółem	osoba	34 689	3 872	4 759	6 465	6 686	12 907	6 263
mężczyźni	osoba	17 250	1 905	2 352	3 188	3 354	6 451	3 106
kobiety	osoba	17 439	1 967	2 407	3 277	3 332	6 456	3 157

Źródło: Bank Danych Regionalnych GUS.

Ludność wg grup wieku i płci								
Jednostka miary		2006						
		„Kraina Wielkiego Łuku Warty”	Gmina Konopnica	Gmina Osjaków	Gmina Pątnów	Gmina Wierzchlas	Gmina Działoszyn	
							ogółem	w tym miasto
ogółem								
ogółem	osoba	34 689	3 872	4 759	6 465	6 686	12 907	6 263
mężczyźni	osoba	17 250	1 905	2 352	3 188	3 354	6 451	3 106
kobiety	osoba	17 439	1 967	2 407	3 277	3 332	6 456	3 157
Ludność wg płci i poziomu wykształcenia								
Dane z 2002r.	Jednostka miary	„Kraina Wielkiego Łuku Warty”	Gmina Konopnica	Gmina Osjaków	Gmina Pątnów	Gmina Wierzchlas	Gmina Działoszyn	
							ogółem	W tym miasto
ogółem								
wyższe	osoba	1 293	117	158	166	175	677	495
policealne	osoba	691	91	87	94	84	335	202

średnie razem	osoba	5 779	580	684	839	940	2 736	1 693
średnie ogólnokształcące	osoba	1 405	125	135	180	175	790	496
średnie zawodowe	osoba	4 374	455	549	659	765	1 946	1 197
zasadnicze zawodowe	osoba	8 142	939	1 139	1 650	1 713	2 701	1 226
podstawowe ukończone	osoba	10 915	1 395	1 563	2 056	2 128	3 773	1 548
podstawowe nieukończone i bez wykształcenia	osoba	2 150	343	310	485	437	575	169

Źródło: Bank Danych Regionalnych GUS.

Rynek pracy

Obszar Krainy Wielkiego Łuku Warty należy do terenów o najniższym bezrobociu w Województwie Łódzkim. Oficjalne statystyki nie obejmują jednak ukrytego bezrobocia na wsi. O problemach w tym zakresie świadczyć może niski wskaźnik aktywności ekonomicznej i mała liczba pozarolniczych miejsc pracy na wsi.

Bezrobocie wg gmin stan na 31.03.2008r.								
Gmina	Bezrobotni ogółem	w tym						Zamieszkałki na wsi
		kobiety	zwolnieni z przycz. zakł. pracy	z prawem do zasiłku	zarejestrow. do 12 m-cy od daty ukończ. nauki	bezrobotni w wieku 18-44 lat	zarejestrow. powyżej 12 miesięcy	
Konopnicka	156	82	2	26	13	114	64	156
Osjaków	203	99	2	34	3	122	95	203
Pątnów	207	112	1	33	13	159	72	207
Wierzchlas	276	136	2	25	10	175	133	276
Działoszyn	484	262	0	101	31	349	190	248
„Kraina Wielkiego Łuku Warty”	1326	691	7	219	70	919	554	1090

Źródło: Wojewódzki Urząd Pracy w Łodzi.

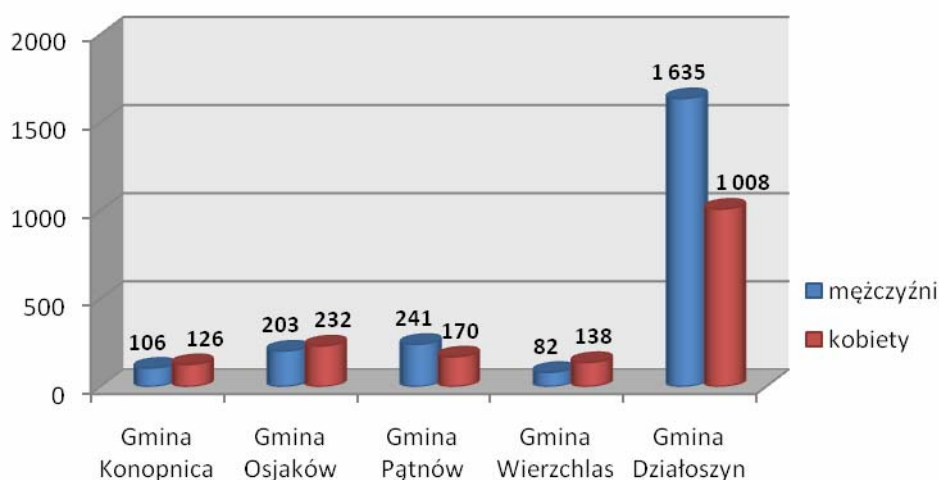
Pracujący								
		„Kraina Wielkiego Łuku Warty”	Gmina Konopnica	Gmina Osjaków	Gmina Pątnów	Gmina Wierzchlas	Gmina Działoszyn	
							ogółem	W tym miasto
Ogółem	ogółem	3941	232	435	411	220	2643	1200
	w tym kobiety	1674	126	232	170	138	1008	605
Sektor	publiczny	1186	114	137	182	164	589	427
	prywatny	2755	118	298	229	56	2054	773
Rolnictwo, łowiectwo i leśnictwo; rybactwo		53	19	9	17	5	3	-

Przemysł i budownictwo		2346	51	167	212	49	1867	616
Usługi	rynkowa	554	62	129	26	17	320	277
	nierynkowe	988	100	130	156	149	453	307

Źródło: Województwo Łódzkie 2007. Podregiony, powiaty, gminy. Łódź 2007. Dane z 2006r, stan w dniu 31 XII.

Pracujący w Krainie Wielkiego Łuku Warty

wg gmin i płci



Źródło: Bank Danych Regionalnych GUS, dane z 2006r.

Gospodarka

Podstawą gospodarki obszaru pozostaje rolnictwo. Gospodarstwa gospodarują na glebach różnej jakości od klasy III do VI. Przeważają jednak gleby słabe. W uprawach rolnych dominują zboża (żyto, mieszanki, pszenica), ziemniaki. Stosunkowo liczna jest jeszcze grupa rolników uprawiających warzywa, ale nie jest to działalność mająca większy wpływ na charakter rolnictwa na tym obszarze. Średnia wielkość gospodarstw ok. 7ha i nieznaczny odsetek gospodarstw towarowych, wysoko wyspecjalizowanych sprawia, że rolnictwo na tym obszarze boryka się z problemami podobnymi jak w innych częściach województwa i kraju. Dodatkowym utrudnieniem zarówno w rolnictwie jak i działalności gospodarczej są wymogi ochrony środowiska na obszarach chronionych.

Stosunkowo duża grupa przedsiębiorstw zajmuje się przetwórstwem rolno-spożywczym (szczególnie w Gminie Działoszyn) oraz usługami budowlanymi. Najlicniejszą grupę podmiotów gospodarczych stanowią przedsiębiorstwa zajmujące się handlem i usługami.

PODMIOTY GOSPODARKI NARODOWEJ ZAREJESTROWANE W REJESTRZE REGON									
Stan w dniu 31 XII 2006r.		„Kraina Wielkiego Łuku Warty”	Gmina Konopnica	Gmina Osjaków	Gmina Pątnów	Gmina Wierzchlas	Gmina Działoszyn		
							ogółem	w tym miasto	
ogółem		2 586	243	356	493	386	1108	641	
sektor	publiczny	95	10	10	24	17	34	25	
	prywatny	2 491	233	346	469	369	1074	616	
z ogółem	spółki handlowe	razem	50	5	9	6	7	23	12
		w tym z udziałem kapitału zagranicznego	6	-	2	2	-	2	1
	spółki cywilne	134	7	13	24	9	81	46	
	spółdzielnie	20	6	3	2	3	6	6	
	Fundacje, stowarzyszenia i organizacje społeczne	68	10	12	15	10	21	9	
	Osoby fizyczne prowadzące działalność gospodarczą	2 181	202	303	418	329	929	535	

Podmioty gospodarki narodowej zarejestrowane w rejestrze REGON wg wybranych sekcji

Stan w dniu 31 XII 2006r.									
		„Kraina Wielkiego Łuku Warty”	Gmina Konopnica	Gmina Osjaków	Gmina Pątnów	Gmina Wierzchlas	Gmina Działoszyn		
							ogółem	w tym miasto	
ogółem		2586	243	356	493	386	1108	641	
Rolnictwo, łowiectwo i leśnictwo		141	21	26	50	28	16	5	
W tym	przemysł	razem	388	28	58	62	57	183	84
		W tym przetwórstwo przemysłowe	372	28	57	61	52	174	82
	budownictwo		283	28	60	58	52	85	42
	Handel i naprawy		994	82	113	188	121	490	307
	Hotelarstwo i restauracje		60	5	14	7	10	24	15
	Transport, gospodarka magazynowa i łączność, transport		156	16	16	33	23	68	19
	Pośrednictwo finansowe		46	8	2	6	10	20	13
	Obsługa nieruchomości i firm		160	14	23	23	23	77	52

Źródło: Województwo Łódzkie 2007. Podregiony, powiaty, gminy. Łódź 2007.

Osoby fizyczne prowadzące działalność gospodarczą wg wybranych sekcji						
Stan w dniu 31 XII 2006r.						
	„Kraina	Gmina	Gmina	Gmina	Gmina	Gmina

		Wielkiego Łuku Warty	Konopnica	Osjaków	Pątnów	Wierzchlas	Działoszyn	
							ogółem	W tym miasto
ogółem		2181	202	303	418	329	929	535
W tym	przetwórstwo przemysłowe	302	25	47	52	49	129	59
	budownictwo	267	26	59	54	50	78	37
	Handel i naprawy	934	74	108	179	113	460	288
	Hotelarstwo i restauracje	51	5	11	6	7	22	14
	Transport, gospodarka magazynowa i łączność, transport	142	16	15	26	23	62	18
	Pośrednictwo finansowe	43	7	2	6	9	19	12
	Obsługa nieruchomości i firm	148	11	23	22	22	70	46

Źródło: Województwo Łódzkie 2007. Podregiony, powiaty, gminy. Łódź 2007.

Użytki Rolne, lasy i pozostałe grunty								
		„Kraina Wielkiego Łuku Warty”	Gmina Konopnica	Gmina Osjaków	Gmina Pątnów	Gmina Wierzchlas	Gmina Działoszyn	
							ogółem	w tym miasto
powierzchnia użytków rolnych	2005	31 564	5 467	5 741	6 680	6 756	6 920	265
	2004	31 588	5 460	5 753	6 708	6 764	6 903	264
grunty orne	2005	27 046	4 393	4 480	5 940	5 765	6 468	241
	2004	27 069	4 387	4 638	5 922	5 665	6 457	240
sady	2005	133	15	39	35	21	23	1
	2004	113	15	15	39	21	23	1
łąki	2005	3 035	788	746	480	698	323	20
	2004	3 270	788	860	504	798	320	20
pastwiska	2005	1 350	271	476	225	272	106	3
	2004	1 136	270	240	243	280	103	3
lasy i grunty leśne	2005	17 443	2 147	3 673	3 860	4 344	3 419	42
	2004	17 330	2 147	3 545	3 845	4 339	3 454	42
pozostałe grunty i nieużytki	2005	4 782	692	660	890	820	1 720	187
	2004	4 871	699	776	877	817	1 702	188

Źródło: Bank Danych Regionalnych GUS.

Opieka zdrowotna

W zakresie ochrony zdrowia mieszkańcy obsługiwani są przez lekarzy pierwszego kontaktu. Problemem jest niewielka liczba lekarzy pierwszego kontaktu, lekarzy rodzinnych i lekarzy specjalistów. Dane dotyczące zakładów opieki zdrowotnej oraz aptek i punktów aptecznych na obszarze objętym LSR przedstawiają tabele poniżej

ZAKŁADY OPIEKI ZDROWOTNEJ

		Jednostka miary	„Kraina Wielkiego Łuku Warty”	Gmina Konopnica	Gmina Osjaków	Gmina Pątnów	Gmina Wierzchlas	Gmina Działoszyn	
								ogółem	w tym miasto
ogółem	2006	ob.	10	2	2	1	3	2	2
	2005		10	2	2	1	3	2	2
publiczne	2006	ob.	2	1	1	0	0	0	0
	2005		2	1	1	0	0	0	0
niepubliczne	2006	ob.	8	1	1	1	3	2	2
	2005		8	1	1	1	3	2	2
służby medycyny pracy	2006	ob.	0	0	0	0	0	0	0
	2005		0	0	0	0	0	0	0
praktyki lekarskie w miastach	2006	osoba	4	0	0	0	0	4	4
	2005		4	0	0	0	0	4	4
praktyki lekarskie na wsi	2006	osoba	6	1	1	2	1	1	0
	2005		6	1	1	3	0	1	0

Źródło: Bank Danych Regionalnych GUS.

APTEKI I PUNKTY APTECZNE

Dane z 2006r.		Jednostka miary	„Kraina Wielkiego Łuku Warty”	Gmina Konopnica	Gmina Osjaków	Gmina Pątnów	Gmina Wierzchlas	Gmina Działoszyn	
apteki	2006	ob.	7	1	1	1	2	2	2
	2005		8	1	1	1	2	3	2
mgr farmacji	2006	osoba	7	1	1	1	2	2	2
	2005		9	1	1	1	2	4	2
punkty apteczne	2006	ob.	4	1	0	1	1	1	0
	2005		4	1	0	1	1	1	0
mgr farmacji	2006	osoba	3	1	0	2	0	0	0
	2005		2	1	0	0	1	0	0

Źródło: Bank Danych Regionalnych GUS.

Infrastruktura komunalna

W ostatnich kilku latach samorzady lokalne skoncentrowały swoje wysiłki inwestycyjne na rozbudowie infrastruktury. Dzięki temu systematycznie poprawia się stan dróg i dostępność komunikacyjna oraz rozwija się sieć kanalizacyjna i wodociągowa.

Wodociągi i kanalizacja								
Stan w dniu 31 XII 2006r.		„Kraina Wielkiego Łuku Warty”	Gmina Konopnica	Gmina Osjaków	Gmina Pątnów	Gmina Wierzchlas	Gmina Działoszyn	
							ogółem	w tym miasto
Sieć w km	wodociągowa rozdzielcza	482,6	85,9	118,7	95,9	98,4	83,7	22,2
	kanalizacyjna	52,5	5,7	12,2	-	-	34,6	20,2

Połączenie prowadzące do budynków mieszkalnych	wodociągowe	8813	1096	1314	1483	2015	2905	1234
	kanalizacyjne	2047	112	379	-	-	1556	1088
Zużycie wody z wodociągów w gospodarstwach domowych	w dam ³	948,4	129,2	129,5	144,2	157,3	388,2	191
	na 1 mieszkańca w m ³	136,4	33,2	27,1	22,3	23,7	30,1	30,4
Ścieki odprowadzone w dam ³		510	22	40	-	-	448	405

Źródło: Województwo Łódzkie 2007. Podregiony, powiaty, gminy. Łódź 2007.

Specyfika obszaru Krainy Wielkiego Łuku Warty

Kraina Wielkiego Łuku Warty jest obszarem o niepowtarzalnych walorach turystycznych. Głównym atutem obszaru są zasoby przyrodnicze objęte ochroną Załączającego Parku Krajobrazowego, Parku Krajobrazowego Międzyrzecza Warty i Widawki oraz Obszaru NATURA 2000 (ochrona siedliskowa). Spotkać tu można niezwykle bogactwo fauny i flory, w tym gatunki umieszczone w „czerwonych księgach” gatunków zagrożonych całkowitym wyginięciem. Mimo, że jest to obszar centralnej Polski można tu spotkać jaskinie, wąwozy, źródła krasowe, skały wapienne. Ponadto na te walory przyrodnicze nakłada się niezwykle bogactwo kulturalne. Jest to obszar stanowiący część dawnej i dzisiejszej Ziemi Wieluńskiej, ze specyficznym folklorem i obyczajami. Przeprowadzona w trakcie warsztatów tworzenia Lokalnej Strategii Rozwoju analiza wykazała niezwykle nagromadzenie obszarów, obiektów i innych atutów mogących stanowić bodźce rozwojowe w zakresie turystyki. Istnieje tu wyjątkowo gęsta sieć obiektów noclegowych i gastronomicznych. Wciąż żywe są tradycje turystyki dynamicznie rozwijającej się tutaj do początków lat 90-tych XX wieku. Rzeka Warta, która jest tu głównym atutem i osią spinającą całą Krainę zachowała tu swój pierwotny, malowniczy charakter. Brzegi nie są uregulowane, rzeka tworzy wyspy, plaże, meandry, starorzecza.

Uzasadnienie spójności obszaru Krainy Wielkiego Łuku Warty

Ważną kwestią jest fakt, że Kraina Wielkiego Łuku Warty w obecnym kształcie z udziałem 5 gmin obejmuje całość obszaru mającego stanowić odrębny obszar turystyczny. Skupione są tu wszystkie czynniki rozwojowe i nie ma konieczności odwoływania się do zasobów spoza obszaru. Wszystkie gminy skupione w Krainie znajdują się na podobnym poziomie rozwoju i zakładają zbieżne cele tego rozwoju. Potwierdzeniem tego jest też realizacja wspólna, przez te właśnie gminy Strategii Zrównoważonego Zagospodarowania Wielkiego Łuku Warty. Spójność przestrzenna jest zachowana, ponieważ wszystkie te gminy ze sobą bezpośrednio graniczą. Wszystkie leżą nad Wartą.

Dolina Warty charakteryzuje się na tym odcinku także specyficznymi walorami krajobrazu. Mamy tu do czynienia z wyraźnie zarysowaną doliną, na znacznym obszarze występują duże równice wzniesień, teren ma charakter pagórkowaty, poprzecinany niewielkimi ciekami wodnymi wpadającymi do Warty. Na całym obszarze rolnictwo posiada podobny charakter. Dominują drobne gospodarstwa indywidualne, gospodarujące w sposób, który pozwala zachować do dziś specyficzne elementy krajobrazu rolniczego na całym tym terenie tj. śródpolne miedze, zadrzewienia, porośnięte bujną roślinnością podmokłe obniżenia

terenu. Rolnictwo w tej formie nie wpływa ujemnie na walory krajobrazu Krainy. Ponadto obserwuje się ekstensywne wykorzystanie gruntów rolnych w dolinie Warty i większych cieków wodnych. Cały obszar charakteryzuje się brakiem dużych zakładów przemysłu, uciążliwych dla środowiska. Jedynym wyjątkiem jest Cementownia Warta w Działoszynie, ale ujemne skutki jej oddziaływania w większości ponoszą tereny poza Krainą Wielkiego Łuku Warty. Dominuje drobna przedsiębiorczość. Widoczny jest problem niskiej aktywności gospodarczej (pozarolniczej) mieszkańców wsi.

3. ANALIZA SWOT

Mocne strony:

- zwarty obszar położony wzdłuż rzeki Warty w jej najbardziej malowniczym odcinku;
- niezwykle bogate zasoby przyrodnicze Załęczańskiego Parku Krajobrazowego, Parku Krajobrazowego Dorzecza Warty i Widawki, Obszaru Natura 2000 „Załęczański łuk Warty”;
- bogate i spójne dziedzictwo historyczne południowo-wschodniej części dawnej Ziemi Wieluńskiej;
- wspólna wizja rozwoju realizowana w ramach porozumienia gmin „Wielkiego Łuku Warty” (te same gminy tworzą obszar LSR);
- bogate doświadczenia w działalności turystycznej dzięki działającym tu do lat 90-tych ośrodkom wypoczynkowym zakładów pracy;
- niezwykle duże nasycenie obszarów i obiektów mogących stanowić atrakcje turystyczne;
- baza noclegowa i gastronomiczna rozwinięta w stopniu pozwalającym na obsługę dużej ilości turystów;
- duże, nie wykorzystane rezerwy rozwojowe w zakresie turystyki;
- dynamicznie rozwijająca się gospodarka, niski poziom bezrobocia.

Słabe strony:

- słabo rozwinięta infrastruktura techniczna głównie w zakresie kanalizacji i oczyszczania ścieków, gazyfikacji, zagospodarowania odpadów;
- słabo rozwinięta infrastruktura turystyczna;
- brak spójnej promocji obszaru;
- postępująca dewastacja wielu zabytków i obszarów przyrodniczych;
- niska świadomość ekologiczna mieszkańców;
- ukryte bezrobocie na wsi, niski poziom aktywności ekonomicznej;
- słabo rozwinięty sektor usług;
- uboga oferta kulturalna;
- nie wykorzystana infrastruktura sportowa na potrzeby mieszkańców i turystów.

Szanse:

- wzrost popularności turystyki, w tym krótkich form turystyki aktywnej i turystyki wiejskiej;
- nowe źródła finansowego wspierania przedsiębiorczości na wsi;
- inwestycje infrastrukturalne samorządów poprawiające atrakcyjność obszaru;

Zagrożenia:

- dewastacja przyrody, zanieczyszczenia środowiska miejscowe i pochodzące spoza obszaru LSR;
- spowolnienie rozwoju gospodarczego kraju;
- obniżenie się poziomu wód gruntowych;
- kryzys finansowy w kraju i poza jego granicami.

4. Misja, cele i przedsięwzięcia

Misja:

Kraina Wielkiego Łuku Warty – REGION NOWOCZESNEJ TURYSTYKI AKTYWNEJ

Cele i przedsięwzięcia

I. Rozwój turystyki w oparciu o walory rzeki Warty oraz walory przyrodnicze i kulturowe obszaru

1.1. Budowa infrastruktury turystycznej i zagospodarowanie obiektów i obszarów o znaczeniu turystycznym.

- a) Szlak wodny „Wielkiego Łuku Warty”;
- b) „Nasze skarby” – zagospodarowanie miejsc i obiektów o znaczeniu turystycznym;
- c) „Rowerem wzdłuż Warty” – nowe turystyczne szlaki rowerowe

1.2. Budowa nowoczesnej bazy noclegowej i gastronomicznej;

- a) „Z tradycją w nowoczesność” – rozbudowa bazy noclegowej Krainy Wielkiego Łuku Warty;
- b) „Nadwarciańskie smaki” – oferta gastronomiczna Krainy Wielkiego Łuku Warty;

1.3. Promocja walorów turystycznych obszaru,

- a) „Rowerem wzdłuż Warty – przewodnik po szlakach rowerowych Krainy Wielkiego Łuku Warty”
- b) Kraina Wielkiego Łuku Warty – przewodnik turystyczny

II. Ochrona walorów przyrodniczych i kulturowych, edukacja ekologiczna

II.1. Ochrona obiektów zabytkowych, charakterystycznych dla obszaru i obszarów szczególnie cennych przyrodniczo

- a) „Wapiennik” – program renowacji i udostępnienia turystycznego różnego rodzaju obiektów świadczących o historii gospodarczego korzystania z zasobów obszaru.
- b) „Natura 2000 – jak z nią żyć” – ogólnopolskie centrum edukacji Obszarów Natura 2000

II.2. Edukacja ekologiczna mieszkańców

- a) „Szkolne Centra Monitoringu Środowiska” – program edukacji ekologicznej uczniów szkół gimnazjalnych.
- b) „Czysta Kraina” – usuwanie zanieczyszczeń, promocja postaw ekologicznych.

III. Budowa kulturalnej i rekreacyjnej oferty Krainy Wielkiego Łuku Warty

III.1. Promocja lokalnych twórców, folkloru i tradycji lokalnych, imprezy kulturalne promujące Krainę Wielkiego Łuku Warty

- a) „Puzony i trąbki” – wsparcie i prezentacje orkiestr dętych oraz zespołów kameralnych charakterystycznych dla obszaru;
- b) „Świętojańskie noce nad Wartą” – coroczne plenerowe imprezy kulturalne nad Wartą;
- c) „Jurajskie wydarzenia kulturalne” – wybrane wydarzenia kulturalne proponowane przez partnerów wspierających wdrażanie Strategii, zgodne z jej celami.

III.2. Imprezy rekreacyjne dla mieszkańców i turystów

- a) Nadwarciański cross rowerowy - cykl zawodów sportowych dla amatorów (organizowany raz na dwa lata)
- b) „Żyjemy aktywnie” – wybrane wydarzenia sportowe i rekreacyjne proponowane przez partnerów wspierających wdrażanie Strategii, zgodne z jej celami.

Opis przedsięwzięć

Szlak wodny „Wielkiego Łuku Warty”

Przedsięwzięcie przyczynia się do realizacji:

Celu ogólnego I. Rozwój turystyki w oparciu o walory rzeki Warty oraz walory przyrodnicze i kulturowe obszaru.

Celu szczegółowego I. 1: Budowa infrastruktury turystycznej i zagospodarowanie obiektów i obszarów o znaczeniu turystycznym, i.3 Promocja walorów turystycznych obszaru.

Uzasadnienie:

Rzeka Warta jest osią spajającą całą Jurajską Krainę Warty. Odcinek warty pomiędzy Działoszynem a Konopnicą jest najbardziej malowniczym w całym biegu tej rzeki. Warta i jej dolina już wiele lat wcześniej stanowiła podstawę rozwoju turystyki na tym obszarze i dziś jest podobnie. Kluczowe znaczenie dla dalszego rozwoju turystyki jako jednej z głównych gałęzi gospodarki tego obszaru jest podniesienie atrakcyjności turystycznej rzeki Warty i budowa niezbędnej do tego infrastruktury. Utworzenie szlaku turystycznego na rzece Warcie

umożliwić ma organizowanie spływów kajakowych, spływów różnego rodzaju łodziami. Dlatego też przewiduje się działania polegające na oznakowaniu szlaku oraz budowie trzech przystani kajakowych. Przewiduje się również we współpracy z innymi Lokalnymi Grupami Działania i Urzędem Marszałkowskim w Łodzi połączenie tego szlaku z innymi na rzece Warcie i wspólne działania promujące wypoczynek nad Wartą.

Grupy docelowe beneficjentów:

- gminy;
- organizacje społeczne;
- przedsiębiorcy

Lista rekomendowanych operacji:

- odnowa i rozwój wsi – preferowana budowa przystani kajakowych.

Liczba operacji – min. 3.

- małe projekty – preferowane projekty z zakresu oznakowania i przygotowania szlaku do spływów oraz budowy łodzi.

Liczba operacji min. 2.

- tworzenie i rozwój mikroprzedsiębiorstw - preferowane projekty z zakresu budowy oferty turystycznej regionu z wykorzystaniem walorów rzeki Warty.

Liczba operacji min.2

- różnicowanie w kierunku działalności nierolniczej – preferowane projekty z zakresu budowy oferty turystycznej regionu z wykorzystaniem walorów rzeki Warty.

Liczba operacji min.2

- aktywizacja i nabywanie umiejętności – preferowane będą działania aktywizowania i szkoleniowe mieszkańców w zakresie wykorzystywania szlaku wodnego oraz promocyjne, promujące szlak.

Liczba operacji min. 2.

„Nasze skarby” – zagospodarowanie miejsc i obiektów o znaczeniu turystycznym;

Przedsięwzięcie przyczynia się do realizacji:

Celu ogólnego I. Rozwój turystyki w oparciu o walory rzeki Warty oraz walory przyrodnicze i kulturowe obszaru

Celu szczegółowego I. 1: Budowa infrastruktury turystycznej i zagospodarowanie obiektów i obszarów o znaczeniu turystycznym, i.3 Promocja walorów turystycznych obszaru.

Uzasadnienie:

Obszar Krainy Wielkiego Łuku Warty wymaga dynamicznego rozwoju infrastruktury turystycznej. Zagospodarowania wymagają miejsca mogące być punktami widokowymi, niektóre odcinki brzegów lub wysp na Warcie. Dotyczy to zarówno obiektów przyrodniczych jak również stanowiących dziedzictwo kulturowe. Odpowiedniego zagospodarowania wymaga znaczna część tych zasobów, które już obecnie uznawane są i prezentowane jako atrakcje turystyczne, ale także te obiekty, które potencjalnie stanowić mogą atrakcje turystyczne po ich zagospodarowaniu, a które wskazane zostały w trakcie inwentaryzacji zasobów prowadzonej z szerokim udziałem społecznym w trakcie tworzenia LSR. Zagospodarowania, modernizacji i zmiany przeznaczenia z ukierunkowaniem na cele turystyczne wymagają liczne obiekty, będące w posiadaniu gmin, organizacji społecznych, czy osób fizycznych. Udostępnienia wymagają obiekty takie jak domy strażaka, infrastruktura sportowa na wsi, obiekty kultury. Stanowią one naturalne zaplecze infrastrukturalne, które po poddaniu modernizacji można wykorzystać na cele związane z rozwojem turystyki i aktywizacji mieszkańców obszaru. Warunkiem niezbędnym do realizacji projektów w ramach tego przedsięwzięcia jest ich co najmniej neutralność względem środowiska naturalnego. Strategii tej przyświeca założenie rozwoju takiego, który nie powoduje niszczenia obecnych na tym obszarze niepowtarzalnych i unikatowych w skali kraju zasobów przyrodniczych. Twórcy niniejszej Strategii stawiają sobie za cel ich ochronę. Dlatego też nie przewiduje się realizacji projektów, które powodować mogą zagrożenie dla środowiska np. poprzez takie zagospodarowanie obiektów czy obszarów, które powodować będzie nieuporządkowany i niekontrolowany ruch turystycznych po obszarach chronionych, bądź ujemne wpływanie na siedliska fauny i flory oraz zanieczyszczenie obszaru.

Grupy docelowe beneficjentów:

- gminy;
- organizacje społeczne;

Lista rekomendowanych operacji:

- odnowa i rozwój wsi – preferowane zagospodarowanie na cele turystyczne infrastruktury społecznej, sportowej i kulturalnej na wsiach.

Liczba operacji – min. 2.

- małe projekty – preferowane projekty z zakresu oznakowania i zagospodarowania miejsc o szczególnym znaczeniu dla rozwoju turystyki oraz projekty z zakresu aktywizacji mieszkańców na rzecz ochrony zasobów obszaru.

Liczba operacji min. 1.

- aktywizacja i nabywanie umiejętności – preferowane będą działania aktywizowania i szkoleniowe mieszkańców w zakresie ochrony i wykorzystywania zasobów obszaru.

Liczba operacji min. 1.

„Rowerem wzdłuż Warty” – nowe turystyczne szlaki rowerowe

Przedsięwzięcie przyczynia się do realizacji:

Celu ogólnego I. Rozwój turystyki w oparciu o walory rzeki Warty oraz walory przyrodnicze i kulturowe obszaru

Celu szczegółowego I. 1: Budowa infrastruktury turystycznej i zagospodarowanie obiektów i obszarów o znaczeniu turystycznym, i.3 Promocja walorów turystycznych obszaru.

Uzasadnienie:

Turystyka rowerowa staje się z każdym rokiem bardziej popularnym sposobem spędzania wolnego czasu. Obszar Krainy Wielkiego Łuku Warty jest szczególnie atrakcyjny właśnie dla turystów poruszających się rowerami. Dzięki temu można zaproponować im poznanie dużej liczby atrakcji przyrodniczych i kulturowych rozszaniach po terenie Krainy. Wielkość Krainy, charakter atrakcji turystycznych, ich rozmieszczenie w sposób szczególny spełniają wymagania do organizowania ciekawych, aktywnych form zwiedzania w formie wycieczek rowerowych. Na obszarze Krainy istnieją już obecnie szlaki rowerowe oznakowane z udziałem Dyrekcji Sieradzkich Parków Krajobrazowych. Szlaki te w dalszym ciągu stanowią podstawę ścieżek turystycznych. W ramach LSR planuje się utworzenie dodatkowych szlaków rowerowych łączących atrakcje turystyczne oddalone dotąd od ścieżek rowerowych – co dotyczy także atrakcji nowo zidentyfikowanych w trakcie warsztatów tworzenia LSR. Warunkiem realizacji projektów w ramach tego przedsięwzięcia będzie jednak respektowanie prawa własności (ścieżki nie będą mogły przebiegać przez teren, którego właściciel nie wyrazi na to zgody – o ile taka zgoda będzie konieczna), a także (o ile będzie to niezbędne) zgoda zarządców lasów i Dyrekcji Sieradzkich Parków Krajobrazowych. Są to warunki niezbędne do zachowania trwałości nowych ścieżek rowerowych i zapobieganie ich ewentualnemu negatywnemu wpływowi na środowisko. Projekty w ramach tego przedsięwzięcia muszą mieć na celu udostępnienie obszaru i jego atrakcji w sposób gwarantujący zachowanie zasobów przed zniszczeniem.

Grupy docelowe beneficjentów:

- osoby prawne;
- organizacje społeczne;
- osoby fizyczne.

Lista rekomendowanych operacji:

- małe projekty – preferowane projekty z zakresu wytyczenia i oznakowania ścieżek rowerowych ogólnie dostępnych.

Liczba operacji min. 2.

- aktywizacja i nabywanie umiejętności – preferowane będą działania aktywizowania i szkoleniowe mieszkańców w zakresie ochrony i wykorzystywania zasobów obszaru.

Liczba operacji min. 1.

„Z tradycją w nowoczesność” – rozbudowa bazy noclegowej j Krainy Wielkiego Łuku Warty

Przedsięwzięcie przyczynia się do realizacji:

Celu ogólnego I. Rozwój turystyki w oparciu o walory rzeki Warty oraz walory przyrodnicze i kulturowe obszaru

Celu szczegółowego I.2. Budowa nowoczesnej bazy noclegowej i gastronomicznej.;

Uzasadnienie:

Rozbudowa bazy noclegowej jest niezbędnym warunkiem rozwoju turystyki i rozbudowy oferty turystycznej. Docelowo wizja rozwoju turystyki na obszarze Krainy Wielkiego Łuku Warty zakłada tworzenie oferty wypoczynku kilku i kilkunastodniowego. Dzięki temu turystyka będzie mogła stać się na tym terenie jedną z wiodących gałęzi gospodarki generującą znaczne przychody w postaci opłat za noclegi, wyżywienie, udostępnianie sprzętu, organizację różnych aktywnych form spędzania czasu. Przedsięwzięcie niniejsze przewiduje wspieranie działalności gospodarczej mającej na celu rozwój bazy noclegowej. Rozbudowa ta musi jednak uwzględniać zasady zrównoważonego rozwoju i nie może w sposób bezpośrednio negatywnie wpływać na stan środowiska naturalnego Krainy.

Grupy docelowe beneficjentów:

- przedsiębiorcy, osoby uruchamiające działalność gospodarczą;
- rolnicy prowadzący lub uruchamiający gospodarstwo agroturystyczne

Lista rekomendowanych operacji:

- różnicowanie w kierunku działalności nierolniczej – preferowane projekty z zakresu tworzenia i rozwijania gospodarstw agroturystycznych, tworzenia bazy noclegowej innej niż agroturystyczna

Liczba operacji min. 8.

- tworzenie i rozwój mikroprzedsiębiorstw – preferowane będą projekty zmierzające do tworzenia i rozbudowy bazy noclegowej (pokoi, zaplecza socjalnego i gastronomicznego w obiektach noclegowych).

Liczba operacji min. 6.

- aktywizacja i nabywanie umiejętności – preferowane będą działania aktywizowania i szkoleniowe skierowane na pomoc w wypełnianiu wniosków i przygotowaniu formalnym inwestycji, zgodnie z zasadami osi 4 PROW.

Liczba operacji min. 3.

„Nadwarciańskie smaki” – oferta gastronomiczna Krainy Wielkiego Łuku Warty;

Przedsięwzięcie przyczynia się do realizacji:

Celu ogólnego I. Rozwój turystyki w oparciu o walory rzeki Warty oraz walory przyrodnicze i kulturowe obszaru

Celu szczegółowego I.2. *Budowa nowoczesnej bazy noclegowej i gastronomicznej.;*

Uzasadnienie:

Mimo, że Kraina Wielkiego Łuku Warty posiada już teraz dobrze rozbudowaną bazę noclegową i gastronomiczną nie jest ona wystarczająca do zdynamizowania rozwoju turystyki i przyjęcia znacznie większej liczby turystów. Ponadto jest ona rozmieszczona nierównomiernie i znaczne obszary są jej wręcz pozbawione. Preferowane będą projekty zmierzające do rozbudowy bazy gastronomicznej i podnoszenia oferty gastronomicznej, zwłaszcza tworzenie oferty gastronomicznej uwzględniającej tradycje kulinarne Krainy. Przedsięwzięcie to ma prowadzić do tworzenia bogatej sieci punktów gastronomicznych o różnym charakterze, w których turysta będzie mógł spożywać potrawy lokalne, świadczące o bogactwie kulinarnych tradycji obszaru.

Grupy docelowe beneficjentów:

- przedsiębiorcy, osoby uruchamiające działalność gospodarczą;
- rolnicy prowadzący lub uruchamiający gospodarstwo agroturystyczne

Lista rekomendowanych operacji:

- różnicowanie w kierunku działalności nierolniczej – preferowane projekty z zakresu tworzenia i rozwijania obiektów gastronomicznych i rozbudowy ich oferty gastronomicznej.

Liczba operacji min. 5

- tworzenie i rozwój mikroprzedsiębiorstw – preferowane projekty z zakresu tworzenia i rozwijania obiektów gastronomicznych i rozbudowy ich oferty gastronomicznej.

Liczba operacji 10

- aktywizacja i nabywanie umiejętności – preferowane będą działania aktywizowania i szkoleniowe skierowane na pomoc w wypełnianiu wniosków i przygotowaniu formalnym inwestycji, zgodnie z zasadami osi 4 PROW.

Liczba operacji min. 3.

„Rowerem wzdłuż Warty – przewodnik po szlakach rowerowych Krainie Wielkiego Łuku Warty”

Przedsięwzięcie przyczynia się do realizacji:

Celu ogólnego I. Rozwój turystyki w oparciu o walory rzeki Warty oraz walory przyrodnicze i kulturowe obszaru

Celu szczegółowego I.3. Promocja walorów turystycznych obszaru,

Uzasadnienie:

Korzystanie przez turystów ze szlaków rowerowych (w tym nowych) znacznie ułatwi i rozpropaguje wydanie przewodnika zawierającego mapy szlaków i opisy atrakcji turystycznych przy nich zlokalizowanych oraz danych o bazie noclegowej, Krainie Wielkiego Łuku Warty i Lokalnej Grupie Działania. W pierwszej kolejności preferowane będą wydawnictwa przygotowane na zasadach Polskiej Organizacji Turystycznej lub Regionalnej/ Lokalnej Organizacji Turystycznej.

Grupy docelowe beneficjentów:

- osoby prawne;
- organizacje społeczne;

Lista rekomendowanych operacji:

- małe projekty – preferowane projekty z zakresu opracowania i druku: „Rowerem wzdłuż Warty – przewodnik po szlakach rowerowych Krainy Wielkiego Łuku Warty”

Liczba operacji min. 2.

„Kraina Wielkiego Łuku Warty – przewodnik turystyczny”

Przedsięwzięcie przyczynia się do realizacji:

Celu ogólnego I. Rozwój turystyki w oparciu o walory rzeki Warty oraz walory przyrodnicze i kulturowe obszaru

Celu szczegółowego I.3. Promocja walorów turystycznych obszaru,

Uzasadnienie:

Obecnie brak jest opracowania dla turystów obejmującego całość Krainy Wielkiego Łuku Warty. Gminy i powiaty opracowują przewodniki we własnym zakresie i w odniesieniu do własnego tylko obszaru. Także nadleśnictwa i Dyrekcja Sieradzkich Parków Krajobrazowych nie posiadają opracowania dla tego obszaru. Koncentrują się bowiem na obszarach poszczególnych nadleśnictw lub parków krajobrazowych. W celu promocji walorów turystycznych i budowania wśród turystów i mieszkańców świadomości istnienia Krainy Wielkiego Łuku Warty jako spójnego obszaru turystycznego niezbędne jest wydanie przewodnika turystycznego. W pierwszej kolejności preferowane będą wydawnictwa przygotowane na zasadach Polskiej Organizacji Turystycznej lub Regionalnej/ Lokalnej Organizacji Turystycznej.

Grupy docelowe beneficjentów:

- osoby prawne;
- organizacje społeczne;

Lista rekomendowanych operacji:

- małe projekty – preferowane projekty z zakresu opracowania i druku: „Kraina Wielkiego Łuku Warty – przewodnik turystyczny”

Liczba operacji min. 2.

„Wapiennik” – program renowacji i udostępnienia turystycznego różnego rodzaju obiektów świadczących o historii gospodarczego korzystania z zasobów obszaru.

Przedsięwzięcie przyczynia się do realizacji:

Celu ogólnego: II. Ochrona walorów przyrodniczych i kulturowych, edukacja ekologiczna

Celu szczegółowego: II.1. Ochrona obiektów zabytkowych, charakterystycznych dla obszaru i obszarów szczególnie cennych przyrodniczo

Grupy docelowe beneficjentów:

- osoby prawne;
- organizacje społeczne;
- osoby fizyczne.

Uzasadnienie:

Na obszarze Krainy znajduje się wiele obiektów i przedmiotów ruchomych świadczących o bogatym dziedzictwie gospodarczym obszaru (wapienniki, kamieniołomy, kuźnie, młyny, infrastruktura rolnicza i melioracyjna, itd.). Znaczna ich część wymaga prac konserwatorskich i renowacji. Niektóre nie są udostępnione turystom i mieszkańcom. Bardzo często znajdują się na terenach prywatnych. Przedsięwzięcie to i realizowane w jego ramach projekty mają na celu zachowanie tych cennych obiektów dziedzictwa gospodarczego oraz ich udostępnienie turystom i mieszkańcom. Warunkiem realizacji projektów będzie inicjatywa lub zgoda na nią właściciela i zgoda konserwatora zabytków (w przypadku obiektów wpisanych do rejestru lub ewidencji zabytków nieruchomych lub ruchomych).

Lista rekomendowanych operacji:

- małe projekty – preferowane projekty z zakresu ochrony i udostępnienia obiektów świadczących o historii gospodarczego rozwoju obszaru.

Liczba operacji min. 2.

- aktywizacja i nabywanie umiejętności – preferowane będą działania aktywizowania i szkoleniowe skierowane na pomoc zabezpieczeniu i udostępnieniu obiektów i przedmiotów.

Liczba operacji min. 1

„Natura 2000 – jak z nią żyć” – ogólnopolskie centrum edukacji Obszarów Natura 2000

Przedsięwzięcie przyczynia się do realizacji:

Celu ogólnego II. Ochrona walorów przyrodniczych i kulturowych, edukacja ekologiczna

Celu szczegółowego II.1. Ochrona obiektów zabytkowych, charakterystycznych dla obszaru i obszarów szczególnie cennych przyrodniczo

Grupy docelowe beneficjentów:

- osoby prawne;
- organizacje społeczne;
- osoby fizyczne.

Uzasadnienie:

W obrębie Krainy Wielkiego Łuku Warty występuje obszar ochrony siedliskowej NATURA 2000. Od kilku już lat na terenie krainy odbywają się już sympozja naukowe dot. zasad ochrony tego typu obszarów. Dzieci w szkołach podstawowych i gimnazjalnych również uczestniczą w zajęciach edukacji ekologicznej poświęconych obszarowi NATURA 2000. Mimo to poziom wiedzy nt. zasad ochrony występujących tu niepowtarzalnych zasobów przyrodniczych nie jest duży. Mieszkańcy istnienie tego obszaru odbierają często jako barierę w rozwoju, ograniczenie w inwestycjach i prowadzeniu działalności gospodarczej. Projekty w ramach tego przedsięwzięcia mają na celu budowanie społecznego poparcia do ochrony obszaru NATURA 2000 i jednocześnie do wykorzystania faktu jego istnienia jako czynnika rozwojowego. Na bazie własnych doświadczeń można nawiązać współpracę z innymi obszarami gdzie występują podobne problemy rozwojowe. Przedsięwzięcie ma na celu włączenie się do ogólnopolskiej debaty nt. funkcjonowania na obszarach objętych ochroną w ramach NATURA 2000

Lista rekomendowanych operacji:

- małe projekty – preferowane projekty z zakresu budowania społecznego poparcia do ochrony walorów obszarów NATURA 2000 i współpracy z innymi podmiotami zwłaszcza na polu edukacji ekologicznej o obszarach NATURA 2000.

Liczba operacji min. 1.

- aktywizacja i nabywanie umiejętności – preferowane będą działania dostarczające wiedzy i umiejętności życia w obrębie obszarów NATURA 2000 w sposób nie zagrażający ich zasobom.

Liczba operacji min. 1

„Szkolne Centra Monitoringu Środowiska” – program edukacji ekologicznej uczniów szkół gimnazjalnych

Przedsięwzięcie przyczynia się do realizacji

Celu ogólnego: II. Ochrona walorów przyrodniczych i kulturowych, edukacja ekologiczna

Celu szczegółowego: II.2. Edukacja ekologiczna mieszkańców

Uzasadnienie:

Powodzenie działań zmierzających do rozwoju obszaru poprzez turystykę w podstawowym stopniu zależy od zachowania zasady zrównoważonego rozwoju i zachowania walorów przyrodniczych obszaru. Dlatego też zakłada się podejmowanie działań z zakresu edukacji ekologicznej. W głównej mierze skierowane one będą do młodego pokolenia tj. uczniów szkół podstawowych i gimnazjów. Przedsięwzięcie niniejsze przewiduje wykorzystanie bazy dydaktycznej szkół (pracownie biologii, przyrody, fizyki, chemii) i wykwalifikowanej kadry (nauczyciele) do prowadzenia zajęć edukacji ekologicznej. Zakłada się utworzenie na bazie szkolnych pracowni „Szkolnych Centrów Monitoringu Środowiska”, w których uczniowie będą mogli poznawać skutki zanieczyszczenia środowiska, monitorować stan wód, gleby, powietrza. Przedsięwzięcie dostarczać ma wiedzy o skutkach zanieczyszczenia środowiska dla organizmów żyjących na obszarze Krainy i nie tylko oraz środki zaradcze prowadzące do ochrony środowiska.

Lista rekomendowanych operacji:

- małe projekty – preferowane projekty zgłaszane przez szkoły podstawowe i gimnazja z obszaru Krainy. W pierwszej kolejności wsparcie otrzymają projekty, w których wykazana zostanie trwałość także po zakończeniu finansowania w ramach LSR.

Liczba operacji min. 2.

- aktywizacja i nabywanie umiejętności – preferowane będą działania dostarczające wiedzy i umiejętności mieszkańcom w zakresie edukacji ekologicznej, zwłaszcza skutków zanieczyszczenia wód, gleby i powietrza przez gospodarstwa domowe.

Liczba operacji min. 1.

„Czysta Kraina” – usuwanie zanieczyszczeń, promocja postaw ekologicznych

Przedsięwzięcie przyczynia się do realizacji

Celu ogólnego: II. Ochrona walorów przyrodniczych i kulturowych, edukacja ekologiczna

Celu szczegółowego: II.2. Edukacja ekologiczna mieszkańców

Uzasadnienie:

Przedsięwzięcie obejmuje działania polegające na usuwaniu zanieczyszczeń takich jak dzikie wysypiska śmieci, zanieczyszczenia brzegów Warty i jej dopływów oraz miejsc stanowiących atrakcje turystyczne, a także zapobieganie tego typu zjawiskom. Obejmuje też działania

zmierzające do wyposażenia w kosze na śmieci punktów widokowych, otoczenia zabytków, ścieżek rowerowych obiektów udostępnionych mieszkańcom i turystom. Przedsięwzięcie obejmować będzie również działania z zakresu szeroko rozumianej edukacji ekologicznej. W tym inicjatywy polegające na dostarczaniu wiedzy nt. potrzeb poszczególnych gatunków i warunków w jakich mogą wegetować oraz zachowania mieszkańców i turystów które mogą wpływać zarówno negatywnie jak i pozytywnie na życie poszczególnych, w tym szczególnie cennych gatunków, fauny i flory.

Lista rekomendowanych operacji:

- małe projekty – preferowane projekty zgłaszane przez organizacje społeczne i osoby fizyczne z obszaru Krainy.

Liczba operacji min. 4.

- aktywizacja i nabywanie umiejętności – preferowane będą działania dostarczające wiedzy i umiejętności mieszkańcom w zakresie edukacji ekologicznej, zwłaszcza w zakresie potrzeb najbardziej cennych gatunków fauny i flory.

Liczba operacji min. 3.

„Puzony i trąbki” – wsparcie i prezentacje orkiestr dętych oraz zespołów kameralnych charakterystycznych dla obszaru;

Przedsięwzięcie przyczynia się do realizacji

Celu ogólnego: III. Budowa kulturalnej i rekreacyjnej oferty Krainy Wielkiego Łuku Warty

Celu szczegółowego: III.1. Promocja lokalnych twórców, folkloru i tradycji lokalnych, imprezy kulturalne promujące Krainę Wielkiego Łuku Warty

Uzasadnienie:

Przedsięwzięcie ma na celu wzmacnianie roli lokalnych zespołów muzycznych, zwłaszcza orkiestr dętych i innych zespołów muzycznych czerpiących z dziedzictwa kulturalnego obszaru. Pobudzanie aktywności kulturalnej mieszkańców i wspieranie ich inicjatyw w zakresie muzyki wpłynie pozytywnie na budowanie szerokiej, atrakcyjnej oferty turystycznej Krainy, a także ubogaci życie kulturalne i społeczne mieszkańców. Odbywające się tu imprezy kulturalne, okolicznościowe i rocznicowe zyskają bogatszą oprawę. Ważny będzie też aspekt integracyjny, spajający mieszkańców wszystkich gmin w ramach jednej Krainy Wielkiego Łuku Warty. Projekty realizowane w ramach tego przedsięwzięcia powinny też brać pod uwagę aspekt edukacji muzycznej mieszkańców, zwłaszcza młodego pokolenia.

Lista rekomendowanych operacji:

- małe projekty – preferowane projekty zgłaszane przez organizacje społeczne i osoby fizyczne z obszaru Krainy prowadzące zespoły muzyczne .

Liczba operacji min. 2.

„Świętojańskie noce nad Wartą” – coroczne plenerowe imprezy kulturalne nad Wartą;

Przedsięwzięcie przyczynia się do realizacji

Celu ogólnego: III. Budowa kulturalnej i rekreacyjnej oferty Krainy Wielkiego Łuku Warty

Celu szczegółowego: III.1. Promocja lokalnych twórców, folkloru i tradycji lokalnych, imprezy kulturalne promujące Krainę Wielkiego Łuku Warty

Uzasadnienie:

Przedsięwzięcie ma na celu organizację cyklicznej imprezy plenerowej organizowanej w pobliżu Warty. Zgodnie z sugestiami uczestników warsztatów na etapie tworzenia LSR nie określono czy impreza ta odbywać się będzie w jednym stałym miejscu, czy też w kilku różnych. Decyzję tą pozostawiono Organowi Decyzyjnemu do podjęcia na etapie ogłaszania naboru wniosków. „Świętojańskie noce nad Wartą” odwoływać mają się do bogatej tradycji i folkloru Krainy. Mają służyć promocji kultury, sztuki i dziedzictwa historycznego i przyrodniczego Krainy. Projekty w ramach tego przedsięwzięcia skierowane mają być zarówno do mieszkańców Krainy, jak i do turystów. Oprócz walorów promocyjnych impreza ma spełniać funkcje integrujące mieszkańców Krainy.

Lista rekomendowanych operacji:

- małe projekty – preferowane projekty zgłaszane przez organizacje społeczne i osoby fizyczne z obszaru Krainy prowadzące zespoły muzyczne .

Liczba operacji min. 4.

„Jurajskie wydarzenia kulturalne” – wybrane wydarzenia kulturalne proponowane przez partnerów wspierających wdrażanie Strategii, zgodne z jej celami.

Przedsięwzięcie przyczynia się do realizacji

Celu ogólnego: III. Budowa kulturalnej i rekreacyjnej oferty Krainy Wielkiego Łuku Warty

Celu szczegółowego: III.1. Promocja lokalnych twórców, folkloru i tradycji lokalnych, imprezy kulturalne promujące Krainę Wielkiego Łuku Warty

Uzasadnienie:

Przedsięwzięcie ma charakter „otwarty” – obejmować będzie inicjatywy kulturalne partnerów uczestniczących we wdrażaniu LSR, zgodne z celami LSR. Przewiduje się realizację projektów z zakresu kultury, które wpłyną na podniesienie jakości oferty turystycznej,

ubogacać życie kulturalne mieszkańców i wpływać na budowanie spójnego wizerunku Krainy Wielkiego Łuku Warty.

Lista rekomendowanych operacji:

- małe projekty – preferowane projekty zgłaszane przez organizacje społeczne i osoby fizyczne prowadzące działalność kulturalną .

Liczba operacji min. 4.

Nadwarciański cross rowerowy - cykl zawodów sportowych dla amatorów (organizowany raz na dwa lata)'

Przedsięwzięcie przyczynia się do realizacji

Celu ogólnego: III. Budowa kulturalnej i rekreacyjnej oferty Krainy Wielkiego Łuku Warty

Celu szczegółowego: III.2. Imprezy rekreacyjne dla mieszkańców i turystów

Uzasadnienie:

Organizacja imprez sportowych ma być jednym ze sposobów na zwiększenie liczby turystów odwiedzających Krainę Wielkiego Łuku Warty i jednocześnie aktywizujących mieszkańców. Dolina Warty ze swoim urozmaiconym krajobrazem, dużą różnicą wzniesień, pięknymi obszarami zachowanymi w pierwotnym stanie daje możliwość organizacji imprezy rowerowej w pięknym otoczeniu, w terenie wyjątkowo odpowiednim do organizacji crossu rowerowego. Tym samym przedsięwzięcie to spełniać będzie funkcje aktywizujące, propagujące aktywne formy spędzania czasu wolnego (co ma być specyfiką turystyki na tym obszarze) i jednocześnie funkcje promujące obszar. Warunkiem realizacji projektów w ramach tego przedsięwzięcia będzie zapewnienie, że nie będą odbywać się na terenach o ścisłej ochronie przyrody oraz na terenach, które mogłyby zostać zdegradowane, a także w terminie który mógłby utrudniać lęgi ptaków chronionych gniazdujących na tym obszarze. W przypadku organizacji imprezy na terenie parku krajobrazowego wymagana będzie zgoda Sieradzkiej Dyrekcji Parków Krajobrazowych.

Lista rekomendowanych operacji:

- małe projekty – preferowane projekty zgłaszane przez organizacje społeczne i osoby fizyczne prowadzące działalność sportową .

Liczba operacji min. 2.

„Żyjemy aktywnie” – wybrane wydarzenia sportowe i rekreacyjne proponowane przez partnerów wspierających wdrażanie Strategii, zgodne z jej celami.

Przedsięwzięcie przyczynia się do realizacji

Celu ogólnego: III. Budowa kulturalnej i rekreacyjnej oferty Krainy Wielkiego Łuku Warty

Celu szczegółowego: III.2. Imprezy rekreacyjne dla mieszkańców i turystów

Uzasadnienie:

Przedsięwzięcie ma charakter „otwarty” – obejmować będzie inicjatywy sportowe i rekreacyjne partnerów uczestniczących we wdrażaniu LSR, zgodne z celami LSR. Przewiduje się realizację projektów z zakresu sportu i rekreacji, które wpłyną na podnoszenie jakości oferty turystycznej, podnosić warunki życia mieszkańców, ich stan zdrowia oraz sprawności fizycznej i wpłyną na budowanie spójnego wizerunku Krainy Wielkiego Łuku Warty.

Lista rekomendowanych operacji:

- małe projekty – preferowane projekty zgłaszane przez organizacje i kluby sportowe prowadzące działalność sportową.

Liczba operacji min. 4.

Zintegrowany i innowacyjny charakter przedsięwzięć

Podejście zintegrowane przejawia się w kilku aspektach.

Wszystkie cele, przedsięwzięcia i projekty jakie mają być realizowane w ramach LSR są ze sobą spójne i wszystkie zmierzają do jednego celu jakim jest „Kraina Wielkiego Łuku Warty – obszar nowoczesnej turystyki aktywnej.” Zgodnie z postanowieniami mieszkańców obszaru LSR jest mocno skupiona na dążeniu do rozwoju turystyki. Wszelkie projekty, nie zależnie od sektora, z którego pochodzą będą beneficjentem zmierzającym do tworzenia obszaru turystycznego rozpoznawalnego w skali kraju i utożsamianego przez mieszkańców.

Kolejnym aspektem zintegrowania jest realizacja wielu celów i przedsięwzięć przez partnerów ze wszystkich sektorów tj. samorządy, przedsiębiorstwa, rolników i organizacje społeczne.

Zintegrowanie przejawiać się będzie również wykorzystaniem miejscowych zasobów na rzecz realizacji celów LSR. Dokonując analizy obszaru określono najważniejsze zasoby mogące stanowić czynniki rozwojowe i w oparciu o nie realizowane będą poszczególne przedsięwzięcia i projekty.

Innowacyjność Lokalnej Strategii Rozwoju przejawia się w podjęciu zadań skoordynowanych na obszarze wszystkich gmin tworzących Krainę Wielkiego Łuku Warty. Innowacją jest już samo nazwanie całego tego obszaru, po raz pierwszy jedna wspólną nazwą, która będzie dowodem wspólnych działań. Innowacyjność przejawia się w innym postrzeganiu rozwoju niż do tej w ramach obowiązujących na tym obszarze dokumentów planistycznych. Tu członkowie LGD stawiają sobie za cel skoordynowany rozwój całego obszaru prowadzący do

utworzenia nowego bytu na mapie turystycznej Polski i w świadomości mieszkańców – Krainy Wielkiego Łuku Warty. Innowacją jest zaangażowanie wszystkich partnerów z każdego sektora do realizacji wspólnych celów, a w wielu przypadkach także do realizacji tych samych przedsięwzięć.

5. Określenie procedury oceny zgodności operacji z LSR i wyboru operacji przez LGD

Zapewnienie transparentności LGD zarówno dla jej członków i partnerów, jak i potencjalnych beneficjentów już na etapie opracowania LSR było jedną z ważniejszych kwestii, z jaką musiano zmierzyć się w pracach nad aktualizacją strategii rozwoju LGD Krainy Wielkiego Łuku Warty na lata 2009-2015.

W celu stworzenia sprawnego i czytelnego dla potencjalnych beneficjentów systemu przyznawania wsparcia z budżetu LGD opracowano następujący zestaw procedur:

- oceny operacji (projektów) na podstawie oceny zgodności projektu z LSR
- oceny operacji w oparciu o ustalone lokalne kryteria wyboru przez Radę Programową
- procedury wyłączenia członka Rady Programowej od udziału w wyborze operacji w razie zaistnienia okoliczności podważających jego bezstronność w procesie oceny
- procedury odwoławczej od rozstrzygnięć Rady Programowej oraz
- ewentualnej procedury zmian lokalnych kryteriów wyboru zapisanych w LSR.

Ogólna procedura przyjmowania i obsługi wniosków o dofinansowanie operacji (projektów) w ramach budżetu LGD Krainy Wielkiego Łuku Warty (prowadzona częściowo również we właściwej Instytucji Wdrażającej, tj. Urzędzie Marszałkowskim lub Agencji Restrukturyzacji i Modernizacji Rolnictwa) będzie przedstawiała się następująco:

1. LGD Krainy Wielkiego Łuku Warty w porozumieniu z Samorządem Województwa Łódzkiego ustala termin przyjmowania wniosków o dofinansowanie operacji (projektów) oraz przygotowuje informację nt. możliwości składania wniosków o dofinansowanie projektów za pośrednictwem LGD do odpowiedniej Instytucji Wdrażającej, tj. (w przypadku odnowy wsi i małych projektów) lub Agencją Restrukturyzacji i Modernizacji Rolnictwa (w przypadku różnicowania działalności oraz mikroprzedsiębiorstw), zawierającą między innymi lokalne kryteria wyboru projektów do dofinansowania.
2. IW na wniosek LGD Krainy Wielkiego Łuku Warty podaje do publicznej wiadomości w swojej siedzibie oraz na stronie internetowej oraz w prasie o zasięgu obejmującym obszar działania tej LGD, informację o możliwości składania za pośrednictwem danej LGD wniosków o przyznanie pomocy.
3. Uprawnieni zgodnie z zapisami PROW oraz wytycznymi LGD w danym działaniu wnioskodawcy z terenu LGD Krainy Wielkiego Łuku Warty składają wnioski o dofinansowanie operacji do właściwej Instytucji Wdrażającej za pośrednictwem Biura LGD. Pracownicy Biura LGD pomagają wnioskodawcom w przygotowaniu wniosków.

4. Biuro LGD włącza wnioski o dofinansowanie projektów na listę propozycji projektów w ramach danych działań lub przewidzianych w LSR przedsięwzięć, w ramach których uruchomiony jest nabór wniosków. Listy przekazywane są Radzie Programowej LGD.
5. Rada Programowa LGD dokonuje oceny zgodności projektów z LSR oraz oceny projektów na podstawie lokalnych kryteriów wyboru, a następnie podejmuje decyzje o wybraniu lub nie wybraniu konkretnych projektów do objęcia dofinansowaniem, w ramach przewidzianego w LSR budżetu.
6. Następnie LGD przesyła do właściwej IW listę wybranych oraz nie wybranych operacji wraz z wnioskami o ich dofinansowanie.
7. IW rozpatrują wnioski o dofinansowanie projektów pod kątem spełnienia przez wnioski / wnioskodawców niezbędnych wymogów formalnych.
8. Po rozpatrzeniu wniosków o przyznanie pomocy właściwy organ samorządu województwa sporządza i zatwierdza listę operacji wybranych przez LGD, które spełniają warunki przyznania pomocy, a umowy są zawierane w kolejności wynikającej z tej listy.
9. Wypłata pomocy na rzecz beneficjenta (wnioskodawcy) następuje po pozytywnej weryfikacji wniosku o płatność przez Agencję Płatniczą (po zrealizowaniu operacji).

Tabelaryczne ujęcie tej procedury w zakresie elementów prowadzonych przez Biuro LGD Krainy Wielkiego Łuku Warty przedstawia załącznik, z kolei jej postać graficzna jest pokazana poniżej.

Schemat obsługi wniosków

Miejsce na pieczętkę	OGÓLNA PROCEDURA:		P ...
	Przyjmowanie i obsługa wniosków o dofinansowanie operacji w ramach wdrażania LSR w biurze LGD		Wersja: 1.1
			Strona 1 z 1
CEL PROCEDURY:	Przejrzyste przeprowadzenie procesu wyboru projektów do dofinansowania przez LGD w ramach posiadanego budżetu na realizację LSR		
ODPOWIEDZIALNOŚĆ ZA PROCEDURĘ:	Dyrektor Biura LGD		
ZAKRES STOSOWANIA:	Dotyczy wszystkich pracowników LGD biorących udział w przygotowaniu dokumentacji projektowej, członków Zarządu LGD oraz członków Rady LGD		
WEJŚCIE	Propozycje projektów, Lokalna Strategia Rozwoju dla LGD, obowiązujące akty prawne dot. problemu, personel biura LGD, sprzęt biurowy		
KROK	CZYNNOŚĆ	OSOBA ODP.	ZAPISY:
1	Ustalenie przez LGD wspólnie z IW treści wezwania do składania wniosków w biurze LGD	Prezes Zarządu	Treść informacji o możliwości składania wniosków
2	Ogłoszenie w porozumieniu z IW terminu naboru wniosków o dofinansowanie projektów w ramach przedsięwzięcia XYZ, zawierającego listę lokalnych kryteriów wyboru	Prezes Zarządu	Informacja o naborze wniosków

3	Pomoc w opracowywaniu oraz przyjmowanie wniosków o dofinansowanie projektów w biurze LGD	Koordynator projektów	
4	Zestawienie złożonych wniosków w zbiorczą listę wniosków o dofinansowanie projektów dla konkretnych przedsięwzięć przewidzianych w LSR	Koordynator projektów	Zbiorcze listy złożonych wniosków
5	Ocena wniosków o dofinansowanie projektów pod kątem zgodności z LSR	Przewodniczący Rady	Lista wniosków zgodnych z LSR Lista wniosków odrzuconych z powodu braku zgodności z LSR
6	Ocena wniosków o dofinansowanie projektów wg. lokalnych kryteriów wyboru	Przewodniczący Rady	Uchwała Rady zawierająca listę wniosków wybranych do dofinansowania Lista wniosków nie wybranych do dofinansowania
7	Przesłanie listy wniosków wybranych do dofinansowania oraz nie wybranych i uchwał w sprawie wyboru operacji do dofinansowania do IW	Przewodniczący Rady	
WYJŚCIE	Lista wniosków wybranych do dofinansowania Lista wniosków nie wybranych do dofinansowania Uchwała Rady zawierająca listę wniosków wybranych do dofinansowania		
DOKUMENTY ZWIĄZANE Z PROCED.	Regulaminy Biura, Zarządu, Rady LGD		
ZAPISY:	Wezwanie do składania wniosków, Zbiorcze listy złożonych wniosków, Lista wniosków zgodnych z LSR, Lista wniosków odrzuconych z powodu braku zgodności z LSR, uchwała Rady zawierająca listę wniosków wybranych do dofinansowania, Lista wniosków wybranych i nie wybranych do dofinansowania		
OPRACOWAŁ: XXX	SPRAWDZIŁ: Dyrektor Biura LGD	ZATWIERDZIŁ: Przewodniczący Rady LGD	
Data:	Data:	Data:	

Ocena zgodności operacji z LSR

Zgodnie z zapisem PROW wnioski o dofinansowanie projektów, kwalifikujące się do udzielenia pomocy w ramach osi 4 LEADER, a więc we wszystkich możliwych w ramach tej osi działaniach, mogą dotyczyć tylko i wyłącznie projektów zgodnych z LSR, przyjętą przez LGD Krainy Wielkiego Łuku Warty. Zgodność danego projektu z LSR jest więc podstawowym i jednocześnie niezmiennym kryterium warunkującym dalszą ocenę wniosku o dofinansowanie projektu przez Radę LGD w oparciu o lokalne kryteria wyboru, czy też późniejsze rozpatrywanie spełnienia wymogów formalnych na poziomie właściwej IW.

Biorąc pod uwagę strukturę LSR określoną przez IZ (zakładającą sformułowanie celów ogólnych, szczegółowych oraz przedsięwzięć) najwłaściwszą metodą oceny zgodności danego projektu z LSR będzie zbadanie przez członków Rady LGD czy proponowany projekt nawiązuje (jest zgodny czy też ma szanse przyczynić się do realizacji) przynajmniej jednego celu ogólnego LSR, przynajmniej jednego celu szczegółowego LSR oraz przynajmniej jednego przedsięwzięcia zapisanego w LSR.

Projekt będzie mógł zostać uznany za zgodny z LSR tylko w przypadku pozytywnej odpowiedzi na wszystkie 3 powyższe pytania. Przy ustalaniu stanowiska całej Rady LGD odnośnie zgodności konkretnego projektu przyjmowana będzie zasada, iż projekt zyskuje status zgodnego z LSR, jeżeli co najmniej 50 % + 1 członków Rady (tzw. większość bezwzględna) zaznaczy jego zgodność z LSR na indywidualnych kartach oceny. Przykład takiej indywidualnej karty oceny przedstawia załącznik do LSR.

Lokalne kryteria wyboru operacji

W ramach aktualizacji zamierzeń strategicznych LGD Wielkiego Łuku Warty, związanych z wdrażaniem LSR na lata 2009-2015 zaproponowano szereg propozycji lokalnych kryteriów wyboru operacji/projektów, które mogłyby być pomocne w wyborze najlepszych projektów z punktu widzenia rozwoju obszaru Krainy.

Ustalono następujące lokalne kryteria wyboru projektów/operacji:

- A. Wpływ projektu na rozwój turystyki i oferty turystycznej Krainy Wielkiego Łuku Warty.
- B. Zachowanie co najmniej neutralnego oddziaływania projektu na środowisko naturalne, zwłaszcza na obszary objęte ochroną.
- C. Skala oddziaływania projektu – liczba beneficjentów, obszar objęty operacją, wielkość wskaźników produktu i rezultatu.
- D. Wpływ projektu na zachowanie lokalnych zasobów przyrodniczych i kulturowych oraz aktywizowanie mieszkańców do działań zgodnych z celami LSR.

Powyższe kryteria będą miały zastosowanie do wszystkich projektów prowadzonych w ramach każdego przedsięwzięcia LSR. Zakłada się, że wsparcie będą mogły otrzymać te projekty, które spełnią co najmniej 2 z powyższych kryteriów, w tym obligatoryjnie kryterium B.

6. Budżet LSR na lata 2009-2015

Działania Osi 4 przeprowadzone przez LGD											
ROK	Kategoria kosztu	413 – Wdrażanie lokalnych strategii rozwoju					421 – Wdrażanie projektów współpracy	431 – Funkcjonowanie lokalnej grupy działania, nabywanie umiejętności i aktywizacja			Razem
		Różnicowanie w kierunku działalności nierolniczej	Tworzenie i rozwój mikropredsiębiorstw	Odnowa i rozwój wsi	Małe projekty	Razem 4.13		Funkcjonowanie LGD (koszty bieżące)	Nabywanie umiejętności i aktywizacja	Razem 4.31	
2009	całkowite	0,00	0,00	0,00	120000,00	120000,00	15000,00	150000,00	70000,00	220000,00	355000,00
	kwalfikowalne	0,00	0,00	0,00	120000,00	120000,00	15000,00	150000,00	70000,00	220000,00	355000,00
	do refundacji	0,00	0,00	0,00	83935,00	83935,00	15000,00	150000,00	70000,00	220000,00	318935,00
2010	całkowite	273300,00	900000,00	3000000,00	120000,00	4293300,00	15000,00	100000,00	30000,00	130000,00	4438300,00
	kwalfikowalne	273300,00	900000,00	3000000,00	120000,00	4293300,00	15000,00	100000,00	30000,00	130000,00	4438300,00
	do refundacji	136650,00	450000,00	1500000,00	83935,00	2170585,00	15000,00	100000,00	30000,00	130000,00	2315585,00
2011	całkowite	0,00	900000,00	0,00	120000,00	1020000,00	15000,00	100000,00	30000,00	130000,00	1165000,00
	kwalfikowalne	0,00	900000,00	0,00	120000,00	1020000,00	15000,00	100000,00	30000,00	130000,00	1165000,00
	do refundacji	0,00	450000,00	0,00	83935,00	533935,00	15000,00	100000,00	30000,00	130000,00	678935,00
2012	całkowite	273300,00	0,00	0,00	120000,00	393300,00	15000,00	100000,00	30000,00	130000,00	538300,00
	kwalfikowalne	273300,00	0,00	0,00	120000,00	393300,00	15000,00	100000,00	30000,00	130000,00	538300,00

	do refundacji	136650,00	0,00	0,00	83935,00	220585,00	15000,00	100000,00	30000,00	130000,00	365585,00
2013	całkowite	273300,00	900000,00	0,00	120000,00	1293300,00	15000,00	100000,00	30000,00	130000,00	1438300,00
	kwalityfikowalne	273300,00	900000,00	0,00	120000,00	1293300,00	15000,00	100000,00	30000,00	130000,00	1438300,00
	do refundacji	136650,00	450000,00	0,00	83935,00	670585,00	15000,00	100000,00	30000,00	130000,00	815585,00
2014	całkowite	0,00	540000,00	0,00	120000,00	660000,00	15000,00	100000,00	30000,00	130000,00	805000,00
	kwalityfikowalne	0,00	540000,00	0,00	120000,00	660000,00	15000,00	100000,00	30000,00	130000,00	805000,00
	do refundacji	0,00	270000,00	0,00	83935,00	353935,00	15000,00	100000,00	30000,00	130000,00	498935,00
2015	całkowite	0,00	0,00	0,00	280000,00	280000,00	15186,00	100000,00	30000,00	130000,00	425186,00
	kwalityfikowalne	0,00	0,00	0,00	280000,00	280000,00	15186,00	100000,00	30000,00	130000,00	425186,00
	do refundacji	0,00	0,00	0,00	33574,00	33574,00	15186,00	100000,00	30000,00	130000,00	178760,00
2009	całkowite	819900,00	3240000,00	3000000,00	1000000,00	8059900,00	105186,00	750000,00	250000,00	1000000,00	9165086,00
-	kwalityfikowalne	819900,00	3240000,00	3000000,00	1000000,00	8059900,00	105186,00	750000,00	250000,00	1000000,00	9165086,00
2015	do refundacji	409950,00	1620000,00	1500000,00	537184,00	4067134,00	105186,00	750000,00	250000,00	1000000,00	5172320,00

7. Proces przygotowania LSR

„Jurajska Kraina Warty” (obecnie „Kraina Wielkiego łuku Warty”) powstała z inicjatywy przedstawicieli władz lokalnych oraz przedstawicieli sektora gospodarczego i społecznego z terenu objętego LSR. Inspiracją dla inicjatorów były podobieństwa łączące 5. Gmin. Głównymi elementami charakterystycznymi dla obszaru jest rzeka Warta, walory przyrodnicze i krajobrazowe, zbliżone powierzchnie gmin, wspólna historia i tradycja oraz podobne problemy utrudniające rozwój społeczno- gospodarczo – ekonomiczny regionu.

Pierwsze spotkania mające, na celu nawiązanie formalnej współpracy między gminami odbyło się w Osjakowie w marcu 2008r. wzięli w nim udział późniejsi założyciele Stowarzyszenia, w tym Wójtowie i Burmistrz. Podczas rozmów udało się nawiązać wstępne porozumienie. W trakcie kolejnych spotkań zapadła ostateczna decyzja o stworzeniu spójnego obszaru – „Jurajskiej Krainy Warty”.

Na mocy powyższego postanowienia zostało utworzone Stowarzyszenie „Jurajska Kraina Warty” LGD – zarejestrowane w Krajowym Rejestrze Sądowym w miesiącu czerwcu 2008r. Stowarzyszenie w listopadzie 2008 roku, dokonało zmiany nazwy na Lokalna Grupa Działania „Kraina Wielkiego łuku Warty” oraz zmieniło częściowo skład osobowy władz LGD.

Budowa Lokalnej Strategii Rozwoju odbyła się zgodnie z zasadami określonymi w dokumentach Programu Rozwoju Obszarów Wiejskich na lata 2007 – 2013, osi 4: Leader. Proces tworzenia LSR opierał się na konsultacjach społecznych. Warsztaty tworzenia Lokalnej Strategii Rozwoju objęły łącznie 10 spotkań z udziałem społeczności lokalnej i odbyły się dwu krotnie w każdej z 5. gmin uczestniczących w projekcie. Udział w warsztatach mieszkańców obszaru objętego LSR, został udokumentowany na podstawie list obecności.

Warsztaty podzielona na dwie serie: pierwszą wprowadzającą oraz drugą mającą, na celu przeprowadzenie szczegółowego badania i analizy obszaru. Konsultacje zostały przeprowadzone w terminie: 08.02.2008r. i 16.05.2008r. w Gminie Pątnów, 20.02.2008r. i 28.04.2008r. w Gminie Wierzchnas, 07.03.2008r. i 05.05.2008r. w Gminie Osjaków, 12.03.2008r. i 07.05.2008r. w Gminie Działoszyn oraz 26.03.2008r. i 12.05.2008r. w Gminie Konopnica. łącznie w warsztatach uczestniczyło 477 mieszkańców „Krainy Wielkiego łuku Warty”.

Uczestnicy podczas pierwszej serii spotkań zostali pokrótce zapoznani z zasadami programu Leader oraz na podstawie ankiety wyrazili swoje pierwsze odczucia związane z realizacją programu Leader na obszarze 5. gmin w ankiecie pojawiły się m.in. pytania dotyczące: gotowości mieszkańców do włączenia się w proces tworzenia i realizacji LSR, oczekiwań wobec realizacji dokumentu strategicznego, czynników świadczących o podobieństwie obszaru i jego zaletach oraz barierach i problemach uniemożliwiających jego rozwój, itd. W badaniu ankietowym wzięło udział łącznie 208 osób.

Wypełnienie przez uczestników warsztatów ankiet oraz aktywne włączenie się w dyskusję, pozwoliło wyznaczyć wstępne kierunki rozwoju i dostarczyło wielu ciekawych informacji, wykorzystanych przy pisaniu LSR. Społeczność lokalna aktywnie włącza się w życie swojego regionu – analiza badania ankietowego wykazała, że mieszkańcy „Krainy Wielkiego łuku Warty” działają w organizacjach społecznych, zawodowych i innych, tj.: Koło Gospodyń Wiejskich, Ochotnicza Straż Pożarna, Stowarzyszenie Sportowe, Stowarzyszenie Bursztynowy Szlak Polski, Stowarzyszenie agroturystyczne, Towarzystwie Przyjaciół Ziemi Konopnickiej,

Towarzystwie Przyjaciół Wielunia, Stowarzyszenie Pisarzy Polskich, Związek Hodowców Koni, Towarzystwo Przyjaźni Polsko – Francuskiej „Bez Granic”, Związek Emerytów i Rencistów i wielu innych. Mieszkańcy są także gotowi włączyć się aktywnie w proces tworzenia i realizacji LSR - 84% badanych. Mieszkańcy „Krainy Wielkiego Łuku Warty” czynnie uczestniczyli zarówno w pierwszej jak i w drugiej serii warsztatów. Podczas drugiej tury spotkań udało się opracować szczegółową diagnozę regionu oraz wyznaczyć główne kierunki rozwoju. Spotkania zaowocowały licznymi pomysłami mieszkańców na rozwój obszaru. Uczestnicy przedstawiali pomysły w formie małych i dużych projektów, które zostały wykorzystane podczas pisania LSR.

8. Proces wdrażania i aktualizacji LSR

Realizacja założonych celów w LSR jest jednym z zadań LGD Krainy Wielkiego Łuku Warty, która ma obowiązek zarządzać procesem jej realizacji i wdrażania. To zadanie wymaga od LGD doskonałej koordynacji działań, przygotowania niezbędnych zasobów i opracowania stosownych procedur i dokumentacji. LGD „Kraina Wielkiego Łuku Warty” ma pełną świadomość kompleksowości zadania dotyczącego wdrażania programu pomocowego i zarządzania publicznymi środkami finansowymi. Z tego powodu organ LGD, który ma największy wpływ na rzetelne wdrażanie LSR, czyli Rada został w sposób szczególny przygotowany do pracy. Począwszy od przejrzystości podejmowania decyzji o dotacje w sposób demokratyczny i jawny, kończąc na profesjonalne przygotowania wybranych osób do spełnienia tej ważnej roli.

Kluczową sprawą w zakresie realizacji LSR jest profesjonalne, przejrzyste i skuteczne informowanie wszystkich mieszkańców o tym projekcie w całości. Ten czynnik decyduje o powodzeniu przedsięwzięcia. Mieszkańcy muszą otrzymać wiedzę na temat roli LGD, planów LSR (zrozumienie jej celów), zasady programu Leader PROW i zaproszenie do uczestnictwa w tym projekcie. Informacja do mieszkańców zostanie przekazana wszystkimi kanałami (strony internetowe, ogłoszenia i informacje) i w sposób ciągły. Regularnie będą podejmowane akcje w prasie regionalnej i lokalnej, w lokalnych mediach radiowych. Dla zapewnienia skuteczności akcji informacyjnej będzie monitorowana poprzez ankiety i wywiady, a w razie pojawienia się słusznych zastrzeżeń LGD uaktualni strategię. Ponadto będą organizowane fora dyskusyjne z mieszkańcami obszaru, aby nie tylko odpowiedzieć na pytania i wyjaśnić wątpliwości, ale też zachęcić do zainteresowania programem Leader PROW i zaproszenia do biura LGD. Aktywizowanie mieszkańców do udziału w procesie wdrażania projektu jest zasadniczym zadaniem LGD.

Biuro LGD ogrywa szczególną rolę w realizację strategii. Będzie zorganizowany tak, aby zapewnić przez cały czas urzędowania obsługę mieszkańca. Mieszkaniec obszaru LGD ma w każdej chwili otwarcia biura LGD zapewniony dostęp do informacji, doradztwa, konsultacji, do złożenia uwag czy postulatów u wyznaczonego pracownika biura odpowiedzialnego za kontakt z mieszkańcami.

Wdrażanie wymaga również monitorowania działań. To zadanie będzie wykonywane w sposób ciągły i na bieżąco. Natomiast co roku będzie dokonana analiza monitoringu i w razie potrzeby odpowiednie reakcje, aby korygować nieścisłości. To może dotyczyć wszystkich regulacji i ustaleń, włącznie ze zmianą LSR.

W ramach wdrażania LSR przewiduje się podjęcie następujących ogólnych działań promocyjnych:

- Konsultacje społeczne przed uchwaleniem LSR,
- Poinformowanie mieszkańców obszaru LGD i innych jego użytkowników o przyjętych priorytetach rozwoju, celach strategicznych i horyzontalnych oraz kierunkach działań (omówienie w prasie, Internecie, na spotkaniach),
- Promowanie Krainy Wielkiego Łuku wary,
- Promowanie przedsięwzięć realizowanych w ramach LSR,
- Informacja nt. możliwości udziału w przedsięwzięciach.

Sprawa pomocy mieszkańcom w przygotowaniu wniosków, włącznie z pomocą w konstrukcji poprawnych koncepcji projektowych jest zasadnicza dla LGD. To zadanie będzie wykonane zarówno w biurze LGD, jak i również poprzez organizowanie szkoleń, seminariów i warsztatów.

LGD kontroluje czy realizacja przebiega zgodnie z planem. Monitoring w szczególności obejmuje wskaźniki efektów, celów i rezultatów. Kontrola obejmuje zwłaszcza wydatków zarówno operacji wnioskodawców i własnych projektów realizowanych w ramach innych programów. LGD prowadzi w ten sposób obserwatorium tego, co dzieje z organizacją i jej działaniami, a w razie pojawienia się problemów podejmuje działania korygujące. Jednak najważniejszym zadaniem LGD w procesie wdrażania LSR jest kontrola słuszności wydatków. Aby skutecznie monitorować wskaźniki celów i rezultatów LGD będzie wymagać opracowania matrycy logicznej zgodnie z metodą PCM (Project Cycle Management), szczególnie dla projektów osi 3. LGD będzie prowadzić analizy raportów projektodawców w celu kontroli wskaźników (matryca logiczna), a wymóg raportowania będzie zabezpieczony w umowach z wnioskodawcami. Kontrole na miejscu pozwolą monitorować harmonogramy działań czy są zgodne z rzeczywistością. Kontrola obejmować będzie także działania LGD. W tym celu będą organizowane akcje ankietyzacji mieszkańców czy LGD spełnia swoją misję, zwłaszcza pod kątem organizacji konkursów, informowania, pomoc w opracowaniu wniosków i aktywizacji obywateli obszaru LGD.

Wspomniane działania monitoringu LGD wykaże w miarę upływu czasu ewentualne luki w LSR.

9. Zasady i sposób dokonywania ewaluacji własnej

Założenia dla konstrukcji systemu ewaluacji *Lokalne Strategie Rozwoju* odnoszą się do zbioru elementów umożliwiających pomiar, kontrolę, interpretację efektów realizowanych działań oraz uaktualnienia *LSR*. Tak rozumiane, obejmują:

- **Roczne raporty** – przygotowywane w trakcie sporządzania wniosków o płatność i sprawozdań. Będą stanowić ich podstawę. Prezentowane będą przez Kierownika Biura Zarządowi, a po zatwierdzeniu informacji pozostałym organom Stowarzyszenia i jego członkom oraz mieszkańcom.
- **System gromadzenia, przetwarzania i analizy informacji** związanych z efektami LSR, bazujący na wartościach wskaźników monitoringu i ewaluacji. Biorąc pod uwagę

kompleksowość aktywności proponowanych w ramach LSR, a także wieloaspektowość jej efektów proponuje się wykorzystanie elektronicznych form gromadzenia i przetwarzania danych. Zadania tego rodzaju powinny zostać powierzone jednej z osób działającej w ramach Zespołu ds. Wdrażania Strategii;

- **Badania opinii społeczności lokalnej** oceniające LSR. Badani będą: mieszkańcy, podmioty gospodarcze, organizacje pozarządowe z wyróżnieniem układu z podziałem na gminy. Zakłada się, że badania winny odbywać się corocznie. Ich celem będzie ocena LSR przez mieszkańców i wskazanie niezbędnego zakresu jej uaktualnienia na poziomie kierunków strategicznych oraz przedsięwzięć rozwojowych;
- **Aktualizacja Strategii** związana ze zmianą uwarunkowań wewnętrznych i zewnętrznych, odnosząca się do zakresu tematycznego priorytetów rozwoju, celów strategicznych i przedsięwzięć rozwojowych.

Monitoring i ewaluacja Lokalnej Strategii Rozwoju jest niezbędnym elementem skutecznego procesu jej wdrożenia, zapewniającym pozyskanie informacji na temat postępów działań implementacyjnych, szczególnie w kontekście oczekiwanych efektów. Stanowi równocześnie narzędzie kontrolne umożliwiające wprowadzenie niezbędnych korekt, modyfikacji i uaktualnień w zakresie realizowanych przedsięwzięć, zdefiniowanych celów i priorytetów rozwoju.

Ewaluacja LSR powinna bazować na wskaźnikach ewaluacji zidentyfikowanych dla każdego z celów strategicznych, stanowiących ich kwantyfikację ilościową, rozumianą w kategoriach oczekiwanych efektów rozwoju obszaru LGD.

Dane gromadzone na podstawie wskaźników ewaluacji stanowią podstawę dla formułowania szerszej oceny LSR, sporządzanej m.in. na podstawie rocznych raportów ewaluacyjnych. W okresowej ocenie LSR poza danymi o charakterze ilościowym, identyfikowanymi na podstawie wskaźników monitoringu i ewaluacji należy także uwzględnić dane jakościowe, pochodzące m.in. z badań opinii mieszkańców oraz ewaluacji poszczególnych przedsięwzięć rozwojowych dokonywanych na etapie sporządzania koncepcji projektów, studiów wykonalności projektów, raportów post-implementation. Istotny wkład w całościową ocenę LSR powinny także stanowić raporty ewaluacyjne tworzone m.in. na potrzeby programu operacyjnego rozwoju LGD, a także programów finansowania zewnętrznego.

10. Powiązanie LSR z innymi dokumentami planistycznymi związanymi z obszarem objętym LGD

Lokalna Strategia Rozwoju „Kraina Wielkiego Łuku Warty ze względu na liczne walory przyrodnicze, krajobrazowe i poza przyrodnicze regionu, oparta została na rozwoju turystyki. Jednak obszar jej działania obejmuje również: rozwój pozarolniczej działalności na wsi – szczególnie sektora MŚP, wspieranie tworzenia dodatkowych dochodów w rolnictwie oraz rozwój tradycji i kultury lokalnej. Cele te znajdują swoje przeniesienie w dokumentach strategicznych na szczeblu lokalnym, regionalnym oraz krajowym.

Cel, na którym oparto budowę LSR, wpisuje się w Strategii Rozwoju Gminy Konopnica z 1997r., której jednym z celów jest waloryzacja zasobów przyrodniczych i kulturowych gminy oraz wykorzystanie ich do tworzenia atrakcyjnych miejsc pracy w turystyce i agroturystyce. Pozostałe cele zawarte w LSR zgodne są z priorytetowymi kierunkami działania na rzecz rozwoju gminy, tj.: rozwój przedsiębiorczości i aktywizacja gospodarcza gminy; zachowanie miejsc pracy w rolnictwie przez rozwój rolnictwa ekologicznego i gospodarstw specjalistycznych oraz wspomagających ich usług i drobnego przetwórstwa oraz rozwój aktywności społecznej mieszkańców i ich integracja wokół strategicznych celów rozwoju gminy.

Gmina Osjaków w Planie Rozwoju Lokalnego na lata 2007 – 2013 także kładzie nacisk na rozwój turystyki jako fundamentu dla dalszego rozwoju - I cel strategiczny: wspieranie rozwoju gospodarczego w gminie poprzez między innymi budowę innowacyjnej oferty turystycznej w oparciu o projekt Szlaku Bursztynowego. Realizacja I celu strategicznego wiąże się również z: kształtowaniem w społeczeństwie postaw przedsiębiorczych oraz tworzeniem dogodnych warunków i wsparcie nowo powstających przedsiębiorstw. W Planie Rozwoju Lokalnego Gminy, zwrócono również uwagę na konieczność rozwoju tradycji i kultury lokalnej – IV cel strategiczny: Odnowa wsi – pielęgnacja kultury i tradycji.

Lokalna Strategia Rozwoju zgodna jest również z Planami Rozwoju Lokalnego Gminy Działoszyn, Gminy Pątnów i Gminy Wierzchnas. Są to gminy, na obszarze których występuje największa liczba zidentyfikowanych zasobów stanowiących obecnie lub potencjalnie atuty w rozwoju turystyki (w tym także Wielki Łuk Warty). Dlatego też gminy te w swoich planach rozwoju lokalnego szczególnie mocno akcentują swoje dążenie do rozwoju turystyki. W turystyce widzą jedną z kluczowych gałęzi gospodarki na swoim obszarze. Stąd też zbieżność ich zamierzeń rozwojowych z celami LSR jest zasadnicza.

Gminy wchodzące w skład Krainy Wielkiego Łuku Warty już obecnie współpracują związane wcześniejszym formalnym porozumieniem gmin Wielkiego Łuku Warty. W ramach tego porozumienia zawartego w 2008r. gminy wdrażają na swoim obszarze jedną wspólną Strategię Zrównoważonego Zagospodarowania Wielkiego Łuku Warty. Strategia ta zakłada współpracę gmin i wspólne realizowanie inwestycji infrastrukturalnych (głównie kanalizacji i oczyszczania ścieków oraz modernizacji dróg, budowy infrastruktury turystycznej i bezpieczeństwa przeciwpożarowego i przeciwpowodziowego). Zgodnie z celami opisanymi w omawianej strategii działania te mają na celu rozwój turystyki i przedsiębiorczości w oparciu o lokalne zasoby, rewitalizację miejscowości i rozwój zasobów ludzkich. Tym samym cele LSR i omawianej Strategii są zbieżne, a działania wzajemnie się uzupełniają.

Cele LSR wpisują się w Projekt Strategii Rozwoju Powiatu Wieluńskiego z 2005r., cele strategiczne: wykorzystanie walorów środowiska naturalnego dla potrzeb rozwoju gospodarczego powiatu i podniesienia poziomu życia ludności; wspieranie kapitału lokalnego i działań na rzecz pozyskiwania kapitału zagranicznego; wspieranie procesów rozwoju, restrukturyzacji i modernizacji rolnictwa oraz budowa społeczeństwa obywatelskiego jako podstawy funkcjonowania demokratycznego państwa prawa poprzez zabezpieczenie możliwie optymalnych warunków rozwoju intelektualnego, społecznego, kulturowego i fizycznego rozwoju mieszkańców powiatu wieluńskiego - cel operacyjny: aktywizacja samorządów gminnych oraz lokalnej społeczności w zakresie rozwoju kultury duchowej i zachowania tradycji regionu.

Rozwój turystyki, na którym została oparta LSR jest zgodny z Programem Rozwoju Turystyki w Województwie Łódzkim na lata 2007 – 2020. Program podkreśla konieczność

rozwoju turystyki w regionie, w oparciu o liczne ale niedoceniane i niewykorzystywane dotychczas walory przyrodnicze oraz kulturowe. Problemy poruszone w Programie Rozwoju Turystyki w Województwie Łódzkim idealnie opisują obszar „Krainy Wielkiego Łuku Warty” - bogaty w walory krajobrazowe, przyrodnicze i poza przyrodnicze, jednak nie potrafiący ich wykorzystać.

Cele dotyczące rozwoju tradycji i kultury lokalnej oraz rozwoju turystyki zawarte w LSR, wpisuje się w Wojewódzki Program Opieki nad Zabytkami w Województwie Łódzkim na lata 2008 – 2011, cel operacyjny I: Ochrona i kształtowanie krajobrazu kulturowego w powiązaniu z walorami środowiska przyrodniczego, priorytet 2: świadome kształtowanie tożsamości regionalnej i ochrona wartości niematerialnych województwa oraz cel operacyjny IV: wykorzystanie zabytków dla potrzeb społecznych, turystycznych, kulturalnych i edukacyjnych, priorytet 8: zwiększenie dostępności obiektów zabytkowych i priorytet 9: rozwój turystyki w obszarach cennych krajobrazowo.

LSR jest zgodna ze Strategią Rozwoju Województwa Łódzkiego na lata 2007 – 2020. Cele LSR bezpośrednio oraz pośrednio wpisuje się w cele strategiczne powyższego dokumentu, tj.: tworzenie wizerunku regionu przyjaznego i atrakcyjnego dla podejmowania współpracy, inwestowania i życia mieszkańców; tworzenie nowoczesnej, prorozwojowej i innowacyjnej bazy gospodarczej; uporządkowanie gospodarki przestrzennej; trwałe i zrównoważony rozwój obszarów wiejskich oraz umocnienie identyfikacji mieszkańców z województwem.

Cele zawarte w LSR wpisują się w Regionalny Program Operacyjny Województwa Łódzkiego na lata 2007 – 2013, oś priorytetową III: Gospodarka, innowacyjność, przedsiębiorczość; cel szczegółowy: rozwój innowacyjnej i konkurencyjnej gospodarki w województwie, cele operacyjne: poprawa atrakcyjności turystycznej i rekreacyjnej regionu; wspieranie modernizacyjnych i rozwojowych w przedsiębiorstwach; ułatwienie przedsiębiorstwom dostępu do źródeł finansowania; oś priorytetowa V: Infrastruktura społeczna, cel szczegółowy: zapewnienie dogodnych warunków do rozwoju zasobów ludzkich, cel operacyjny: kształtowanie i rozwijanie kulturowej tożsamości regionalnej.

Rozwój turystyki - cel, na którym została oparta LSR znajduje swoje przełożenie w nadrzędnym celu Projektu Strategii Rozwoju Turystyki na lata 2007 – 2013, tj.: tworzenie warunków prawnych, instytucjonalnych, finansowych i kadrowych rozwoju turystyki, sprzyjających rozwojowi społeczno – gospodarczemu Polski oraz podniesienie konkurencyjności regionów i kraju, przy jednoczesnym zachowaniu walorów kulturowych i przyrodniczych. Cele LSR wpisuje się jednocześnie w:

- obszar priorytetowy I – Produkt turystyczny o wysokiej konkurencyjności,
- obszar priorytetowy II – Rozwój zasobów ludzkich na rzecz rozwoju turystyki;
- obszar priorytetowy III – Wsparcie marketingowe;
- obszar priorytetowy IV – Kształtowanie przestrzeni turystycznej.

Lokalna Strategia Rozwoju „Krainy Wielkiego Łuku Warty” jest tworzona zgodnie z zasadami Osi 4 – LEADER w ramach Programu Rozwoju Obszarów Wiejskich na lata 2007 – 2013, dlatego też można powiedzieć, że cele LSR wpisują się bezpośrednio w Program Rozwoju Obszarów Wiejskich. Cele, które zostały postawione w ramach realizacji LSR wpisują się nie tylko w działania Osi 4, ale również w Działania Osi 3, tj.: tworzenie i rozwój mikroprzedsiębiorstw; różnicowanie w kierunku działalności nierolniczej oraz odnowa i rozwój wsi.

11. Planowane inne działania do realizacji przez LGD w ramach innych programów

W ramach programu współpracy na zasadach Programu LEADER LGD włączy się w projekt „Bursztynowego szlaku”. W tym celu współpracować będzie z LGD Ziemi Wieluńskiej.

W ramach innych programów LGD będzie realizować projekty z zakresu integracji społecznej (Działanie 7.3 POKL) – co najmniej 1 rocznie oraz projekty w zakresie „Oddolnych inicjatyw edukacyjnych” (Działanie 9.5 POKL) – co najmniej 1 rocznie.

W ramach programów Wojewódzkiego Funduszu Ochrony Środowiska i Gospodarki Wodnej w Łodzi LGD realizować będzie projekty edukacji ekologicznej – co najmniej 1 na dwa lata.

Każdy inny projekt realizowany będzie z zasadami zabezpieczającymi przed nakładaniem się pomocy w ramach PROW i innych programów. W tym celu LGD tworzyć będzie wyodrębnione kąta do realizacji każdego z projektów, prowadzona będzie odrębna księgowość analityczna dla każdego projektu. Każdy projekt będzie miał wyznaczonego odrębnie Koordynatora. Kierownik Biura LGD przed podpisaniem wniosku będzie przedkładał Zarządowi analizę ryzyka w zakresie nieuprawnionego nakładania się pomocy z różnych źródeł w ramach jednego projektu.

12. Przewidywany wpływ realizacji LSR na rozwój regionu i obszarów wiejskich

Realizacja Lokalnej Strategii Rozwoju prowadzi do stworzenia obszaru nowoczesnej turystyki aktywnej stanowiącej jedną z podstawowych gałęzi gospodarki. Dzięki temu rosnąć ma aktywność gospodarcza mieszkańców, podniesione mają być warunki życia, zwiększyć liczba turystów.

Wpływ realizacji LSR na poszczególne dziedziny:

Dziedzina	Wskaźnik
Jakość życia mieszkańców	- formy spędzania wolnego czasu
Waloryzacja dziedzictwa kulturowego i	- wzrost ruchu turystycznego

przyrodniczego	- likwidacja dzikich wysypisk
Rozwój aktywności gospodarczej	- wzrost liczby mikroprzedsiębiorstw - liczba utworzonych miejsc pracy
Wzrost atrakcyjności turystycznej	- liczba miejsc noclegowych dla turystów - liczba punktów gastronomicznych - wzrost ruchu turystycznego
Wzrost integracji społecznej i wzrost aktywności mieszkańców	- liczba organizacji pozarządowych - poziom absorpcji środków Unii Europejskiej dostępnych dla regionu

13. *Wsparcie eksperckie w przygotowaniu LSR*

Pomoc w trakcie opracowywania Strategii LGD czerpała z Urzędu Marszałkowskiego w Łodzi, którego pracownicy przedstawiali na szkoleniach otwartej zasady udziału w programie LEADER. W samym zredagowaniu LSR pomoc świadczyło Biuro Programów Europejskich z Wieruszowa.

Załącznik nr 1 Wzór karty oceny operacji na zgodność z LSR

Miejsce na pieczętkę	KARTA OCENY zgodności operacji z LSR						KO nr 1
							Wersja: 1.1
							Strona 1 z 1
NUMER WNIOSKU:		IMIĘ i NAZWISKO lub NAZWA WNIOSKODAWCY:					
NAZWA / TYTUŁ WNIOSKOWANEJ OPERACJI:							
DZIAŁANIE PROW 2007-2013 W RAMACH WDRAŻANIA LSR			<input type="checkbox"/> Różnicowanie w kierunku działalności nierolniczej <input type="checkbox"/> Tworzenie i rozwój mikroprzedsiębiorstw <input type="checkbox"/> Odnowa i rozwój wsi <input type="checkbox"/> Małe projekty				
1. Czy realizacja projektu / operacji przyczyni się do osiągnięcia celów ogólnych LSR?							
CO1: Nazwa celu						?	
CO2: Nazwa celu						?	
CO3: Nazwa celu						?	
CO4: Nazwa celu						?	
2. Czy realizacja projektu / operacji przyczyni się do osiągnięcia celów szczegółowych LSR?							
CS1.1	?	CS2.1	?	CS1.3	?	ltd.	
CS1.2	?	CS2.2	?		?		
CS1.3	?	CS2.3	?				
CS1.4	?	CS2.4	?				
CS1.5	?						
3. Czy realizacja projektu / operacji jest zgodna z przedsięwzięciami zaplanowanymi w LSR?							
P1	?	P4	?	P7	?	ltd.	
P2	?	P5	?	P8	?		
P3	?	P6	?	P9	?		

UZASADNIENIE ZGODNOŚCI PROJEKTU/OPERACJI Z ZAZNACZONYMI PRZEDSIĘWZIĘCIAMI W LSR:					
IMIĘ I NAZWISKO CZŁONKA RADY :					
Głosuję za uznaniem/nie uznaniem* operacji za zgodną z LSR (niepotrzebne skreślić)					
MIEJSCE:		DATA:		CZYTELNY PODPIS:	
PODPISY SEKRETARZY POSIEDZENIA OD	1.			2.	

INSTRUKCJA WYPEŁNIANIA KARTY:

Pola zaciemnione wypełnia biuro LGD przed rozpoczęciem procesu oceny

Pola białe wypełnia Członek RADY PROGRAMOWEJ LGD biorący udział w ocenie zgodności

- a. Kartę należy wypełnić piórem lub długopisem
- b. Ocena zgodności polega na wpisaniu znaku „x” w kratce po prawej stronie przy każdym celu / przedsięwzięciu, z którym dana operacja jest zgodna. Zgodność operacji z LSR może występować w więcej niż jednym punkcie (można zaznaczyć więcej kwadracików) Operacja zostanie uznana za zgodną z LSR jeżeli będzie zgodna z: co najmniej jednym celem ogólnym, co najmniej jednym celem szczegółowym oraz co najmniej jednym przedsięwzięciem zapisanym w LSR.
- c. Nie wpisanie imienia, nazwiska, miejsca, daty i czytelnego podpisu skutkuje nieważnością karty

Załącznik nr 2 Wzór karty oceny operacji wg lokalnych kryteriów

Miejsce na pieczęć LGD	KARTA OCENY OPERACJI wg lokalnych kryteriów wyboru				KO nr 2	
					Wersja: 1.1	
					Strona 1 z 1	
NUMER WNIOSKU:		IMIĘ i NAZWISKO lub NAZWA WNIOSKODAWCY:				
NAZWA / TYTUŁ WNIOSKOWANEJ OPERACJI:						
DZIAŁANIE PROW 2007-2013 W RAMACH WDRAŻANIA LSR			Np. ODNOWA I ROZWÓJ WSI itd.			
NAZWA PRZEDSIĘWZIĘCIA W RAMACH LSR						
1. LOKALNE KRYTERIA WYBORU					OCENA	
1.1.	<i>Kryterium 1 – Wykonalność operacji</i>				Wykonalna / niewykonalna*	
1.2.	<i>Kryterium 2</i>					
1.3.	<i>Kryterium 3</i>					
1.N.	<i>Kryterium N</i>					
SUMA PUNKTÓW						
2.	UZASADNIENIE NIEWYKONALNOŚCI OPERACJI (jedynie w przypadku zaznaczenia opcji „niewykonalne” w Kryterium 1)					
IMIĘ i NAZWISKO CZŁONKA RADY :						
MIEJSCE:		DATA:		CZYTELNY PODPIS:		
PODPISY SEKRETARZY POSIEDZENIA RADY		1.			2.	

* niepotrzebne skreślić – wybranie opcji „niewykonalna” skutkuje odrzuceniem operacji

INSTRUKCJA WYPEŁNIANIA KARTY:

Pola zaciemnione wypełnia biuro LGD, pola białe wypełnia oceniający

Pola białe wypełnia Członek Rady Programowej biorący udział w ocenie zgodności wg. lokalnych kryteriów wyboru

- a. Kartę należy wypełnić piórem lub długopisem
- b. Wszystkie rubryki muszą być wypełnione.
- c. W punkcie 1.1 wybranie opcji „niewykonalna” skutkuje odrzuceniem operacji
- d. W punktach od 1.2 do 1.N należy wpisać przyznaną liczbę punktów
- e. Nie wpisanie imienia, nazwiska, miejsca, daty i czytelnego podpisu skutkuje nieważnością karty

Załącznik nr 3 Wzór wniosku o ponowne rozpatrzenie wniosku o dofinansowanie operacji

Miejsce na pieczęć LGD	WNIOSEK O PONOWNE ROZPATRZENIE WNIOSKU o dofinansowanie operacji		WOPRW nr 1
			Wersja: 1.1
			Strona 1 z 1
NUMER WNIOSKU:	IMIĘ i NAZWISKO lub NAZWA WNIOSKODAWCY:		
NAZWA / TYTUŁ WNIOSKOWANEJ OPERACJI:			
DZIAŁANIE PROW 2007-2013 W RAMACH WDRAŻANIA LSR	<input type="checkbox"/> Różnicowanie w kierunku działalności nierolniczej <input type="checkbox"/> Tworzenie i rozwój mikroprzedsiębiorstw <input type="checkbox"/> Odnowa i rozwój wsi <input type="checkbox"/> Małe projekty		
DECYZJA RADY O NIETYBRANIU PROJEKTU ZAPADŁA NA ETAPIE:	<input type="checkbox"/> Oceny zgodności z LSR <input type="checkbox"/> Oceny projektów wg. lokalnych kryteriów wyboru		
UZASADNIENIE DLA WSZCZĘCIA PROCEDURY ODWOŁAWCZEJ:			
IMIĘ i NAZWISKO / NAZWA WNIOSKODAWCY:			
ADRES ZAMIESZKANIA / SIEDZIBY WNIOSKODAWCY			
ADRES KORESPONDENCYJNY (jeżeli inny niż wskazany powyżej)			
TELEFON KONTAKTOWY WNIOSKODAWCY:			

ADRES E-MAIL WNIOSKODAWCY:					
WNOSZĘ O PONOWNE ROZPATRZENIE WNIOSKU O DOFINANSOWANIE OPERACJI PRZEZ ORGAN DECYZYJNY LGD					
MIEJSCE:		DATA:		CZYTELNY PODPIS:	
POTWIERDZENIE ZŁOŻENIA WNIOSKU W BIURZE LGD PRZEZ PERSONEL LGD		DATA:		CZYTELNY PODPIS:	

INSTRUKCJA WYPEŁNIANIA WNIOSKU:

- Pola zaciemnione wypełnia biuro LGD
- Pola białe wypełnia wnioskodawca

Wniosek będzie uznany za poprawnie złożony, tylko w sytuacji wypełnienia wszystkich białych pól, w tym w szczególności uzasadnienia dla wszczęcia procedury odwoławczej.

Załącznik nr 4

Opis stanowisk

Nazwa LGD „Kraina Wielkiego Łuku Warty”	OPIS STANOWISKA RACY Kierownik Biura LGD	Data zatwierdzenia	
		Wersja	
Nazwisko i imię pracownika			
Stanowisko bezpośredniego przełożonego	-		
Stanowiska podległe	-		
Liczba osób podległych pośrednio lub bezpośrednio	-		
Cele stanowiska:			
Zakres odpowiedzialności:			
1. Planowanie działań	-		
2. Bieżąca realizacja działań	Bieżąca realizacja zadań objętych projektem		
3. Nadzorowanie realizacji działań	Nadzorowanie realizacji działań objętych projektem		
4. Kierowanie zespołem			
Udzielone stałe pełnomocnictwo:			
Współpraca i kontakty wewnętrzne			
Nazwa stanowisk współpracujących	Cel kontaktów i współpracy		
Główny księgowy			
Prawnik			
Pracownik administracji			
Współpraca i kontakty zewnętrzne			
Nazwa instytucji współpracujących	Cel kontaktów i współpracy		
Program Wsparcia dla Rolnictwa FAPA			
Wymagane kwalifikacje			
Wykształcenie	Średnie ogólne	<input type="checkbox"/>	
	Średnie kierunkowe	<input type="checkbox"/>	<input checked="" type="checkbox"/>



	Wyższe niekierunkowe Wyższe kierunkowe		
Doświadczenie	Praktyka w zarządzaniu i koordynacji podobnych działań		
Wymagania formalne	Wykształcenie wyższe		
Umiejętności:			
1. znajomość języka obcego	Mile widziana		
2. znajomość obsługi komputera	Znajomość obsługi programu Microsoft Office (Word, Excel, Power point), oraz obsługi Internetu I poczty elektronicznej		
3. kluczowe kompetencje	<ul style="list-style-type: none"> • prowadzenie biura projektu, • koordynacja realizowanych w ramach projektu zadań, • umiejętność sporządzania sprawozdań oraz innych dokumentów merytorycznych związanych z realizacją projektu, • komunikatywność, kreatywność, 		
4. dodatkowe kompetencje			
5. inne umiejętności			
Wymiar czasu pracy			
Powierzony sprzęt			
1.			
2.			
<p>.....</p> <p>data i podpis pracownika</p>			
<p>.....</p> <p>data i podpis przełożonego</p>			
Nazwa LGD „Kraina Wielkiego Łuku Warty”	OPIS STANOWISKA RACY Główny Księgowy	Data zatwierdzenia	
		Wersja	
Nazwisko i imię pracownika			
Stanowisko bezpośredniego przełożonego	-		

Stanowiska podległe	-
Liczba osób podległych pośrednio lub bezpośrednio	-
Cele stanowiska:	
Zakres odpowiedzialności:	
5. Planowanie działań	-
6. Bieżąca realizacja działań	Bieżąca realizacja działań finansowych wynikających z prowadzonych działań w ramach projektu
7. Nadzorowanie realizacji działań	-
8. Kierowanie zespołem	-
Udzielone stałe pełnomocnictwo:	
Współpraca i kontakty wewnętrzne	
Nazwa stanowisk współpracujących	Cel kontaktów i współpracy
Dyrektor Biura Projektu	
Współpraca i kontakty zewnętrzne	
Nazwa instytucji współpracujących	Cel kontaktów i współpracy
Wymagane kwalifikacje	
Wykształcenie	Średnie ogólne <input type="checkbox"/>
	Średnie kierunkowe <input type="checkbox"/>
	Wyższe niekierunkowe <input type="checkbox"/>
	Wyższe kierunkowe <input checked="" type="checkbox"/>
Doświadczenie	Straż pracy i praktyka na podobnym stanowisku
Wymagania formalne	Spełnianie przynajmniej jednego z poniższych warunków: - ukończone ekonomiczne jednolite studia magisterskie, ekonomiczne wyższe studia zawodowe, uzupełniające ekonomiczne studia magisterskie lub ekonomiczne studia podyplomowe i co najmniej 3-letnia praktyka w księgowości, - ukończone średniej, policealnej lub pomaturalnej szkoły

	<p>ekonomicznej i posiadanie co najmniej 6-letniej praktyki w księgowości,</p> <ul style="list-style-type: none"> - wpis do rejestru biegłych rewidentów, - posiadanie świadectwa kwalifikacyjnego uprawniającego do usługowego prowadzenia ksiąg rachunkowych lub certyfikat księgowy
Umiejętności:	
6. znajomość języka obcego	-
7. znajomość obsługi komputera	Obsługa programu Microsoft Office (Word, Excel), obsługa programów księgowych oraz programu PŁATNIK
8. kluczowe kompetencje	<ul style="list-style-type: none"> • wykonywanie dyspozycji środkami pieniężnymi, • dokonywanie wstępnej kontroli zgodności operacji finansowych z planem finansowym, • dokonywanie wstępnej kontroli kompletności i rzetelności dokumentów dotyczących operacji finansowych, • prowadzenie gospodarki finansowej projektu, • obsługa finansowa wydatków osobowych i rozliczeń płacowych pracowników, • prowadzenie dokumentacji ZUS związanej z zatrudnieniem, • sporządzanie list wypłat, • naliczanie składek ZUS, sporządzanie deklaracji ZUS, • wykonywanie innych zadań finansowych i rozliczeniowych wynikających z realizacji projektu
9. dodatkowe kompetencje	-
10. inne umiejętności	-
Wymiar czasu pracy ½ etatu	
Powierzony sprzęt	
1. Zestaw Komputerowy	
2. Urządzenie wielofunkcyjne	
3. telefon/faks	
<p>.....</p>	

data i podpis pracownika	data i podpis przełożonego
--------------------------	----------------------------

Nazwa LGD „Kraina Wielkiego Łuku Warty”	OPIS STANOWISKA RACY Pracownik administracji	Data zatwierdzenia	
		Wersja	
Nazwisko i imię pracownika			
Stanowisko bezpośredniego przełożonego	-		
Stanowiska podległe	-		
Liczba osób podległych pośrednio lub bezpośrednio	-		
Cele stanowiska:			

Zakres odpowiedzialności:	
9. Planowanie działań	
10. Bieżąca realizacja działań	
11. Nadzorowanie realizacji działań	
12. Kierowanie zespołem	
Udzielone stałe pełnomocnictwo:	
Współpraca i kontakty wewnętrzne	
Nazwa stanowisk współpracujących	Cel kontaktów i współpracy
Współpraca i kontakty zewnętrzne	
Nazwa instytucji współpracujących	Cel kontaktów i współpracy
Wymagane kwalifikacje	
Wykształcenie	Średnie ogólne <input checked="" type="checkbox"/>
	Średnie kierunkowe <input type="checkbox"/>
	Wyższe niekierunkowe <input type="checkbox"/>
	Wyższe kierunkowe <input type="checkbox"/>
Doświadczenie	Okres w latach i w jakiej dziedzinie
Wymagania formalne	Kursy i szkolenia niezbędne na stanowisku, certyfikaty
Umiejętności:	
11. znajomość języka obcego	
12. znajomość obsługi komputera	
13. kluczowe kompetencje	
14. dodatkowe kompetencje	

15. inne umiejętności	
Wymiar czasu pracy	
Powierzony sprzęt	
1.	
2.	
<p>.....</p> <p>data i podpis pracownika</p>	
<p>data i podpis przełożonego</p>	

Nazwa LGD „Kraina Wielkiego Łuku Warty”	OPIS STANOWISKA PRACY Prawnik	Data zatwierdzenia	
		Wersja	
Nazwisko i imię pracownika			
Stanowisko bezpośredniego przełożonego	-		
Stanowiska podległe	-		
Liczba osób podległych pośrednio lub bezpośrednio	-		
Cele stanowiska:			
Zakres odpowiedzialności:			

13. Planowanie działań	
14. Bieżąca realizacja działań	
15. Nadzorowanie realizacji działań	
16. Kierowanie zespołem	
Udzielone stałe pełnomocnictwo:	
Współpraca i kontakty wewnętrzne	
Nazwa stanowisk współpracujących	Cel kontaktów i współpracy
Współpraca i kontakty zewnętrzne	
Nazwa instytucji współpracujących	Cel kontaktów i współpracy
-	-
Wymagane kwalifikacje	
Wykształcenie	Średnie ogólne <input type="checkbox"/>
	Średnie kierunkowe <input type="checkbox"/>
	Wyższe niekierunkowe <input type="checkbox"/>
	Wyższe kierunkowe <input checked="" type="checkbox"/>
Doświadczenie	Staż pracy i praktyka zgodna z wykształceniem
Wymagania formalne	Wykształcenie wyższe prawnicze
Umiejętności:	
16. znajomość języka obcego	-
17. znajomość obsługi komputera	Obsługa programu Word
18. kluczowe kompetencje	<ul style="list-style-type: none"> • Podstawowa znajomość kodeksu cywilnego z zakresu części ogólnej oraz zobowiązań, kodeksu postępowania cywilnego z zakresu postępowań sądowych oraz egzekucji sądowej, • Znajomość podstawowych zagadnień z zakresu

	Kodeksu postępowania administracyjnego, <ul style="list-style-type: none"> • Praktyczna znajomości czynności dotyczących windykacji należności, • Orzeczenie o stopniu niepełnosprawności lub dokument potwierdzający przyznanie renty
19. dodatkowe kompetencje	-
20. inne umiejętności	-
Wymiar czasu pracy ¼ etatu	
Powierzony sprzęt	
1. Zestaw komputerowy	
2. Telefon/faks	
..... data i podpis pracownika	data i podpis przełożonego