

Praca inżynierska: Ewolucja przestrzeni na przykładzie ulicy Narutowicza w Łodzi

Promotor: dr inż. arch. Aneta Tomczak

Autor: inż. arch. Adam Miziołek

Afiliacja: Instytut Architektury i Urbanistyki, Wydział Budownictwa, Architektury i Inżynierii Środowiska Politechniki Łódzkiej

Ulica Narutowicza to jedna z najważniejszych przestrzeni w Łodzi. Nie tylko ze względu na swoją przeszłość, której większość pamiątek, w postaci, pięknej reprezentacyjnej i monumentalnej architektury czynszowych kamienic i gmachów użyteczności publicznej, możemy do dzisiaj odnaleźć. Obecnie jest to **przestrzeń łącząca** dwa ważne obszary w śródmieściu, które przechodzą lub będą przechodzić zasadnicze przeobrażenia. Ulica Narutowicza jak w soczewce skupia historię rozwoju Łodzi. Ze wszystkimi tego zaletami i wadami.



Rys. 1. Rysunek główny projektu - koncepcja urbanistyczna.

Na południe od ul. Narutowicza, realizowana jest wizja **Nowego Centrum Łodzi**. Na północy natomiast znajduje się teren objęty od 2019 r. programem pod nazwą **Ogrody Sukiennicze**. Obecnie trwa dla niego opracowywanie i uchwalanie miejscowych planów zagospodarowania przestrzennego, których podstawowym założeniem ma być zrównoważone realizowanie polityki **rozwoju miasta do wewnątrz**. Trzeba również podkreślić, że zachodnią granicą opracowywanego obszaru, od której ulica Narutowicza się rozpoczyna, jest historyczny kręgosłup Łodzi – **ulica Piotrkowska**. Jako swoisty **zwornik** między wymienionymi powyżej obszarami, ul. Narutowicza powinna zyskać szczególne zainteresowanie władz, planistów oraz przede wszystkim jej mieszkańców i użytkowników.

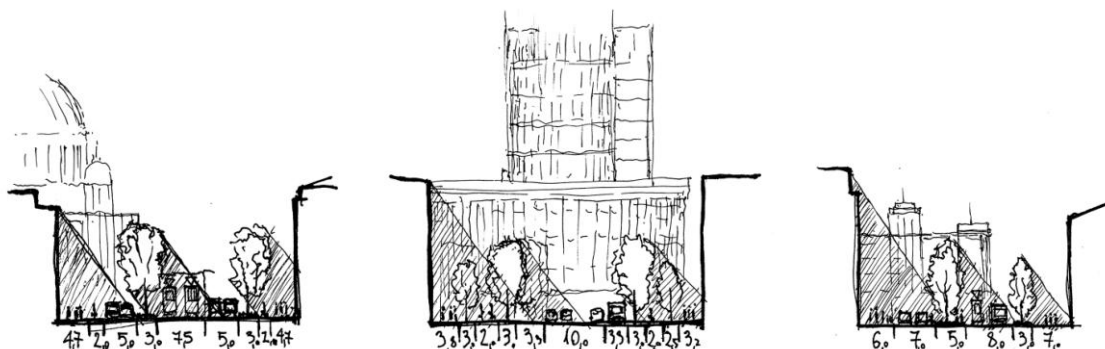
Dawna ulica Dzielna do dzisiaj tworzy barierę dla wielu dróg. Kończące się tu ulice nie są kontynuowane. Ta sytuacja jest powodem do dziś widocznych problemów transportowych.

Tworzy to jednak charakterystyczny układ przestrzenny, który pod względem **kompozycyjnym** ma ogromny potencjał. Częściowo jest on już na trwałe zmarnowany, natomiast większość terenu otwiera się na odważne pomysły. Najważniejsze jednak, żeby w tak ważnym, **historycznym środowisku** były to koncepcje odpowiedzialne i celne, szacujące współczesne wyzwania **zrównoważonego rozwoju**.



Rys. 2. Schemat projektowanej i istniejącej zieleni wysokiej na terenach publicznych.

Celem pracy było **zbadanie kierunków i tempa zmian** przestrzeni ulicy prezydenta Gabriela Narutowicza w Łodzi oraz opracowanie koncepcji urbanistycznej. Analizie poddano przemiany od **1828 do 2020** roku na podstawie szerokiego zbioru danych. Opracowane rysunki w tematach funkcji, wysokości i charakteru zabudowy oraz zieleni i komunikacji pozwoliły na wypracowanie szeregu wniosków i nakreśleniu wytycznych projektowych. Część analityczna prezentuje na ponad **80 mapach i blisko 80 wykresach** nierównomierny rozwój badanego obszaru. Praca została opatrzona bogatym zestawem załączników graficznych – **archiwalnych zdjęć oraz projektów**.



Rys. 3. Projektowane przekroje wybranych ulic. (ul. Kopcińskiego, al. R. Scheiblerów i ul. Narutowicza)

W koncepcji urbanistycznej autor skupił się na wykorzystaniu **walorów kompozycyjnych** historycznego śródmieścia Łodzi oraz odpowiedniej ekspozycji nowych obiektów. Projekt

podejmuje problemy **transportu publicznego**, adaptacji do **zmian klimatu** i ochrony **dziedzictwa kulturowego**. Szczegółem koncepcji było zagospodarowanie skrzyżowania ulicy Narutowicza z ulicą Tramwajową wraz z projektem **narożnego, mieszkalnego budynku** wielorodzinnego, uzupełniającego tkankę miejską.



Rys. 4. Schemat projektowanego systemu przestrzeni publicznych.

Projekt, dzięki rzetelnemu podparciu częścią analityczno-badawczą może być użyteczny w procesie **rewitalizacji**, które przechodzi łódzkie śródmieście, w szczególności przy opracowywaniu planów miejscowych. Wytyczne projektowe powinny być solidną wskazówką jak należy rozwiązać problemy z **komunikacją miejską**, systemem połączeń **rowerowych** oraz **przestrzeni publicznych**. Dzięki szczegółowej analizie historycznej projekt zwraca uwagę na potencjał **rozwoju inwestycji prywatnych** w kontekście historycznym dookoła ulicy Narutowicza, która ma ogromny, ale zablokowany złymi decyzjami, potencjał **społeczno-gospodarczy**. W ogólnej koncepcji oraz szczególnie wskazano przede wszystkim jakie działania adaptacyjne do zmian klimatu mogą być realizowane w istniejącej sytuacji prawnej i technologicznej w sposób **realistyczny** i z korzyścią dla urody miasta. Autorowi szczególnie zaś przyświecał cel, aby teren ulicy wokoło ulicy Narutowicza stał się atrakcyjniejszy, bogatszy kompozycyjnie i godnie podkreślał piękno dziedzictwa kulturowego i przyrodniczego stolicy **województwa łódzkiego**.