

W P R O W A D Z A M Y  
**ZMIANY**

**03**  
2018

ISSN 2451-2761

KWARTALNIK  
JEDNOSTKI  
REGIONALNEJ  
KRAJOWEJ SIECI  
OBSZARÓW WIEJSKICH  
WOJEWÓDZTWA ŁÓDZKIEGO

AKTUALNOŚCI | NOWE WYDARZENIA I ZAPOWIEDZI

TEMAT NUMERU

Wieś od nowa

STR. 6-9

wPROWadziliśmy  
zmiany

STR. 10-11

Spółdzielnia  
z Japonią w tle

STR. 14-15

PONADTO W NUMERZE

Bezpiecznie w gospodarstwie rolnym | Czyste powietrze



„Europejski Fundusz Rolny na rzecz Rozwoju Obszarów Wiejskich: Europa inwestująca w obszary wiejskie”.  
Instytucja Zarządzająca PROW 2014-2020 – Minister Rolnictwa i Rozwoju Wsi. Publikacja opracowana przez Urząd Marszałkowski  
Województwa Łódzkiego, współfinansowana jest ze środków Unii Europejskiej w ramach Schematu II Pomocy Technicznej PROW 2014-2020.

## SPIS TREŚCI

▼ <b>AKTUALNOŚCI</b>	2-5
▼ <b>TEMAT NUMERU</b> Wieś od nowa	6-9
▼ <b>WYWIAD NUMERU</b> wPROWadziliśmy zmiany	10-11
Województwo z perspektywy radnego	12-13
▼ <b>RZETELNY MATERIAŁ</b> Spółdzielnia z Japonią w tle	14-15
▼ <b>ROLNICTWO</b> Bezpiecznie w gospodarstwie rolnym	16-17
▼ <b>NA KONIEC</b> Czyste powietrze	18
Zagroda Młynarska w Uniejowie laureatem konkursu „Na wsi najlepiej”	19
Ozorkowski GS doceniony	19
Kalendarium	19

**03**  
2018

 Kwartalnik Jednostki Regionalnej  
Krajowej Sieci Obszarów Wiejskich  
Województwa Łódzkiego

## Redakcja

Urząd Marszałkowski Województwa Łódzkiego  
Departament Funduszu Rozwoju Obszarów Wiejskich  
Al. Piłsudskiego 12, 90-051 Łódź  
tel. 42 663 31 88  
e-mail: [pro.w.ksow@lodzkie.pl](mailto:pro.w.ksow@lodzkie.pl)  
Redaktor naczelny: Anna Rzeźnik-Osuwniak  
Teksty: Anna Rzeźnik-Osuwniak  
Nakład: 5 000 egzemplarzy  
Publikacja bezpłatna,  
dostępna na stronie [www.lodzkie.ksow.pl](http://www.lodzkie.ksow.pl)  
Opracowanie graficzne, DTP, druk:  
ZAPOL Sobczyk Sp.j.,  
[www.zapol.com.pl](http://www.zapol.com.pl)  
Wydawca:  
Samorząd Województwa Łódzkiego  
Al. Piłsudskiego 8, 90-051 Łódź

## MIXER REGIONALNY 2018

W weekend 8-9 września ul. Piotrkowska w Łodzi gościła mieszkańców województwa łódzkiego podczas kolejnej edycji Mixera Regionalnego. Wystawcy z całego regionu prezentowali to, co najpiękniejsze w Łódzkiem. Można było poczuć różnorodność, smak, klimat miast i wsi regionu. Do odwiedzenia naszego województwa zachęcali wystawcy, w tym koła gospodyń wiejskich, lokalne grupy działania, zespoły folklorystyczne, lokalni artyści, właściciele gospodarstw agroturystycznych, przedstawiciele gmin i powiatów, stowarzyszenia, organizacje pozarządowe i instytucje kultury. Można było zapoznać się z atrakcjami turystycznymi oraz ofertami gospodarstw agroturystycznych, zobaczyć prezentacje prac artystów ludowych, w tym: rzeźby, wycinanki, ceramikę oraz hafty, posmakować lokalnych specjałów, posłuchać artystów ludowych i orkiestr dętych z całego regionu.

Na stoisku promocyjnym PROW 2014-2020, przykłady dobrych praktyk wykorzystania środków z Programu Rozwoju Obszarów Wiejskich na rozwój działalności prezentowały Pani Ewa Nagórska z Zagrody Artystycznej Stary Sad oraz Pani Anna Bednarczyk z gospodarstwa agroturystycznego Zakościele.

Pani Ewa Nagórska z wełny owieczek wrzosówek wyczarowuje piękne tkaniny, szale, czapki, chusty, ozdoby, a z własnych owoców wytwarza domowe przetwory.

Pani Anna Bednarczyk jest miłośniczką lawendy, na bazie której wytwarza aromatyczne mydła, sole do kąpieli, ciasteczka, domowe przetwory oraz ułatwiające zasypianie poduszki.



Ponadto wszyscy odwiedzający mogli pozyskać informacje na temat możliwości uzyskania wsparcia ze środków unijnych na realizację projektów na terenach wiejskich oraz zasad wypełniania i przygotowania dokumentów aplikacyjnych, a także otrzymać ulotki i materiały promujące PROW 2014-2020.



# ŁOWICKIE ŻNIWA

W tym roku już po raz szósty Regionalny Zespół Pieśni i Tańca Boczki Chełmońskie sprawił, że skansen w Maurzyczach koło Łowicza tętnił życiem. W jedną z lipcowych niedziel można tam było zobaczyć obrzęd tradycyjnych żniw, poczuć i chłonąć sielankową atmosferę wsi sprzed lat.

Tradycyjnie impreza rozpoczęła się mszą świętą w zabytkowym, drewnianym kościele w skansenie. Następnie w jednej z zagród Boczki Chełmońskie zaprezentowały, jak kiedyś wyglądały przygotowania do żniw. Po tej części zainteresowani obserwowali pokaz koszenia kosą, podbierania zboża sierpem, wiązania snopów i ustawiania styg. Zakończenie prac wiązało się ze wspólną zabawą i odpoczynkiem, czego oczywiście nie zabrakło w programie przygotowanym przez zespół.

Organizatorzy, poza żniwną inscenizacją, przygotowali dla uczestników imprezy wiele innych atrakcji. Na scenie amfiteatru najpierw wręczono nagrody im. Władysława Grabskiego,



a następnie odbyły się koncerty. W tym roku wystąpił Zespół Pieśni i Tańca „Blichowiaczy”, który jest najdłużej działającym zespołem folklorystycznym w regionie Księstwa Łowickiego i obchodził tego dnia piękny okrągły jubileusz – swoje 70-lecie. Ponadto wystąpiły zaprzyjaźnione zespoły m.in. Zespół Pieśni i Tańca Ziemi Szczecińskiej Krąg, zespół Mokrzeszów oraz Kaszubski Zespół Pieśni i Tańca „Sierakowice”. Imprezę zakończył koncert zespołu Tulia. Nie zawiody także koła gospodyń wiejskich, które miały do zaoferowania przepyszne jadło i unikalne rękodzieło.

## Z WIZYTĄ NA PODLASIU

**Rolnicy z regionu łódzkiego w ramach wyjazdu studyjnego odwiedzili Podlasie. Zorganizowany w dniach 12-14 września wyjazd miał na celu zachęcenie do podejmowania nowych form produkcji i hodowli w rolnictwie ekologicznym.**

Uczestnicy odwiedzili gospodarstwo Produkty Mleczne s.c. Agnieszka i Marcin Bielec, gdzie produkowane są oryginalne sery korycińskie. Kolejnym miejscem w programie wyjazdu był Ziołowy Zakątek – obiekt łączący bazę noclegową z ofertą edukacyjną. W Ziołowym Zakątku rolnicy zapoznali się z historią ziołolecznictwa i tradycyjnego zbioru roślin ze stanu naturalnego. Sam właściciel obiektu dzielił się swoją wiedzą

zielarską podczas oprowadzania grupy po ścieżkach edukacyjnych Podlaskiego Ogrodu Botanicznego. Nieodłącznym elementem działalności zielarskiej i botanicznej tego miejsca jest również firma producencka Dary Natury, powstała ponad 26 lat temu. Również firmę Dary Natury mogli zwiedzić uczestnicy, przyglądając się procesowi produkcji mieszanek ziołowych. Kolejnym miejscem, które odwiedzili rolnicy było gospodarstwo hodujące alpaki. Mariusz Wierzbicki jako pierwszy założył farmę tych zwierząt w Polsce i jest liderem w hodowli alpaki w kraju. Mógł podzielić się swoimi doświadczeniami z uczestnikami wyjazdu oraz pokazać im swoją hodowlę.

## ŁÓDZKA EDYCJA WOJEWÓDZKA KONKURSU „FUNDUSZ SOŁECKI – NAJLEPSZA INICJATYWA”

Urząd Marszałkowski Województwa Łódzkiego ogłasza nabór wniosków do II edycji konkursu „FUNDUSZ SOŁECKI – najlepsza inicjatywa” – etap wojewódzki.

Konkurs skierowany jest do **sołectw z terenu województwa łódzkiego**, które realizowały na przestrzeni lat 2010–2018 projekty finansowane ze środków wyodrębnionych w ramach funduszu sołeckiego lub w których fundusz sołecki stanowił wkład własny.

Konkurs ma na celu promowanie **najlepszych i najciekawszych projektów finansowanych w ramach funduszu sołeckiego** oraz wyróżnienie tych sołectw, które są aktywne, mają pomysły i chcą się nimi dzielić.

Laureat I miejsca zostanie nominowany do krajowej edycji konkursu, organizowanej przez Krajowe Stowarzyszenie Sołtysów z siedzibą w Koninie.

Warunkiem uczestnictwa jest prawidłowe i terminowe złożenie kompletnego formularza zgłoszeniowego w Biurze Podawczym Urzędu Marszałkowskiego Województwa Łódzkiego, Al. Piłsudskiego 8, 90–051 Łódź.

Ostateczny termin przyjmowania zgłoszeń upływa **w dniu 30 listopada 2018 roku** (decyduje data wpływu).

Dodatkowe informacje oraz formularz zgłoszeniowy dostępne są na stronie Urzędu Marszałkowskiego Województwa Łódzkiego w zakładce „Rolnictwo”.



# DOŻYNKI WOJEWÓDZKIE 2018

## W TROSCE O ŚRODOWISKO



**Gospodarzem tegorocznych Dożynek Wojewódzkich była gmina Sławno w powiecie opoczyńskim. Gości z regionu przywitała stoiskami wystawowymi przez sołectwa i gminy pełnymi regionalnych przysmaków.**

Uroczystości rozpoczęły się od mszy świętej odprawionej przez biskupa radomskiego – bo do tej diecezji należy Sławno – Henryka Tomasika. W związku z tym, że dożynki zbiegły się ze świętem Matki Boskiej Częstochowskiej, biskup w homilii nawiązał do czci oddawanej Matce Bożej przez polskich rolników i dziękował za ludowe podejście do wiary i kultu maryjnego.

Po mszy starostwie dożynek poprowadzili barwny korowód na plac przy Gminnym Ośrodku Kultury, gdzie odbył się ceremoniał dożynkowy przekazania chlebów i wieńców gościom, a potem do późnej nocy trwała zabawa. Samorząd województwa łódzkiego reprezentowali na części oficjalnej wice-marszałek Artur Bagieński, członek zarządu województwa Joanna Skrzydlewska i przewodniczący Sejmiku Marek Mazur.

Przez cały czas na specjalnie przygotowanych straganach prezentowały się gminy z powiatu opoczyńskiego i sołectwa z gminy Sławno. Ich reprezentanci częstowali gości regionalnymi przysmakami. Były bombki opoczyńskie, pierogi różnego rodzaju, zalewajka, wędliny i ciasta.



Zarząd Województwa Łódzkiego ogłasza nabór wniosków o przyznanie dopłat na wymianę starych urządzeń grzewczych. To kolejny ważny krok w walce ze smogiem. W piątek 5 października szczegóły programu podczas konferencji prasowej przedstawili: marszałek województwa łódzkiego Witold Stępień, wice-marszałek Wł Dariusz Klimczak oraz członek zarządu Wł Joanna Skrzydlewska.

Wnioski o dopłaty mogą składać jednostki samorządu terytorialnego, ich związki i stowarzyszenia. Konkurs obejmuje wymianę nisko sprawnych i nieekologicznych źródeł ciepła na nowe bardziej ekologiczne, inwestycje zwiększające efektywność energetyczną i ograniczające zapotrzebowanie na energię w budynkach wraz z wymianą starych i nieekologicznych urządzeń grzewczych na nowe, bardziej przyjazne środowisku

- Maksymalny poziom dofinansowania projektu w ramach konkursu wynosi 100% kosztów kwalifikowalnych projektu, w tym z EFRR - 85 % kosztów kwalifikowanych projektu oraz 15% ze środków Budżetu.
- Maksymalna dopuszczalna kwota dofinansowania projektu nie została ustalona.
- Kwota środków przeznaczona na dofinansowanie projektów w ramach przedmiotowego Konkursu wynosi prawie 5 mln EUR, w tym ze środków Europejskiego Funduszu Rozwoju Regionalnego 4,2 mln EUR.

Wnioski można składać do 9 listopada 2018 r. (w godz. 08:00-15:00) w Departamencie ds. Regionalnego Programu Operacyjnego Urzędu Marszałkowskiego Województwa Łódzkiego przy ul. Traugutta 21/23 (pokój 1407). Wszystkie szczegóły i niezbędne dokumenty są do pobrania na stronie [rpo.lodzkie.pl](http://rpo.lodzkie.pl).

## PRZEKAŻ GOSPODARSTWO, WEŹ PIENIĄDZE Z PROW 2014-2020

Od 28 września do 27 października 2018 r. można składać wnioski o przyznanie pomocy w ramach poddziałania 6.5 „Płatności na rzecz rolników kwalifikujących się do systemu dla małych gospodarstw, którzy trwale przekazali swoje gospodarstwo innemu rolnikowi”.

Jest to trzeci nabór wniosków z tego poddziałania realizowanego w ramach Programu Rozwoju Obszarów Wiejskich na lata 2014–2020.

**Pomoc taka może być przyznana rolnikowi – osobie fizycznej, który spełnia następujące warunki:**

- jest wpisany do ewidencji producentów;
- jest pełnoletni;
- uczestniczy w systemie dla małych gospodarstw, który jest częścią płatności bezpośrednich;
- przekazuje w sposób trwały posiadane gospodarstwo rolne, w tym zwierzęta gospodarskie, innemu rolnikowi, który jest osobą fizyczną, osobą prawną lub jednostką organizacyjną nieposiadającą osobowości prawnej, prowadzącą na własny rachunek działalność rolniczą na terytorium Rzeczypospolitej Polskiej i który zobowiąże się do prowadzenia działalności rolniczej w gospodarstwie utworzonym w wyniku powiększenia przez okres co najmniej 5 lat;
- nie będzie prowadził działalności rolniczej przez co najmniej przez 5 lat, licząc od dnia przekazania gospodarstwa rolnego;
- po przekazaniu gospodarstwa rolnego nie będzie podlegał ubezpieczeniu społecznemu rolników w Kasie Rolniczego Ubezpieczenia Społecznego.

Wysokość pomocy stanowi 120% rocznej płatności, do której rolnik kwalifikuje się w ramach systemu dla małych gospodarstw. Premia naliczana jest od daty trwałego przekazania gospodarstwa rolnego do 31 grudnia 2020 roku. Wsparcie wypłacane jest jednorazowo.

## ROZPOCZĘCIE DZIAŁALNOŚCI POZAROLNICZEJ ZE WSPARCIEM NA START

Od 15 października do 13 listopada 2018 r. można składać w oddziałach regionalnych ARiMR wnioski o przyznanie 100 tys. zł „Premii na rozpoczęcie działalności pozarolniczej”. Pomoc taka jest finansowana z budżetu PROW 2014 - 2020, a w tegorocznym naborze do wykorzystania jest 1,98 mld zł

O premię na rozpoczęcie działalności pozarolniczej mogą ubiegać się rolnicy, domownicy, małżonkowie rolnika, którzy m.in. podlegają ubezpieczeniu społecznemu rolników w pełnym zakresie, nieprzerwanie co najmniej od 12 miesięcy poprzedzających dzień złożenia wniosku o przyznanie pomocy. Pomoc może być również przyznana beneficjentowi albo małżonkowi beneficjenta poddziałania „Płatności na rzecz rolników kwalifikujących się do systemu dla małych gospodarstw, którzy trwale przekazali swoje gospodarstwo innemu rolnikowi” objętego PROW 2014 - 2020. Innym bardzo ważnym warunkiem skorzystania ze 100 tys. premii jest to, że starający się o nią nie mogą być wpisani do Centralnej Ewidencji i Informacji o Działalności Gospodarczej lub ewidencji prowadzonej przez jednostkę samorządu terytorialnego w ciągu 24 miesięcy poprzedzających dzień złożenia wniosku o przyznanie pomocy.

Firma, która zostanie założona dzięki temu wsparciu, może zajmować się m.in. sprzedażą detaliczną prowadzoną w niewyspecjalizowanych sklepach z przewagą żywności, sprzedażą produktów nierolniczych, rzemiosłem, rękodzielnictwem, prowadzeniem obiektów noclegowych turystycznych i miejsca krótkotrwałego zakwaterowania, usługami opieki nad dziećmi, osobami starszymi, niepełnosprawnymi, a także działalnością informatyczną, architektoniczną i inżynierską, usługami rachunkowości, księgowymi, audytorskimi, technicznymi czy działalnością weterynaryjną. Pełna lista rodzajów działalności objętych wsparciem jest opublikowana w załączniku do Rozporządzenia Ministra Rolnictwa i Rozwoju Wsi z 25 lipca 2016 r.

Każdy złożony wniosek zostanie poddany ocenie punktowej. Na podstawie liczby przyznanych punktów ustalona zostanie kolejność przyznawania pomocy w poszczególnych województwach.

Premia w wysokości 100 tys. zł będzie wypłacana w dwóch ratach. Najpierw 80% premii zostanie wypłacone gdy beneficjent spełni warunki określone w wydanej decyzji o przyznaniu pomocy, a będzie miał na to 9 miesięcy liczone od dnia doręczenia takiej decyzji. Pozostałe 20% premii beneficjent otrzyma po realizacji biznesplanu.

# WIEŚ OD NOWA



Wydaje się, że dzisiaj życie na wsi jest łatwiejsze i atrakcyjniejsze niż kiedyś. Nie chodzi tu tylko o mieszkańców wsi zajmujących się szeroko pojętym rolnictwem, ale również o osoby, które pracują w miastach lub na wsi, ale poza sektorem rolnictwa. Według danych Głównego Urzędu Statystycznego tendencja migracji ze wsi do miasta odwróciła się na przełomie XX i XXI wieku. W latach 70. i 80. ubiegłego wieku saldo migracji dla wsi było ujemne i liczone w setkach tysięcy osób. W okresie głębokiego socjalizmu Polacy szukali pracy i lepszych warunków życia w miastach, a na obszarach wiejskich pozostawali jedynie rolnicy i pracownicy PGRów. Zjawisko migracji do miast zaczęło słabnąć w latach 90., a od roku 2000 saldo migracji dla wsi zaczęło osiągać wartości dodatnie.

Zastanawiając się nad przyczynami takiego efektu należy wziąć pod uwagę wiele aspektów. Dlaczego mieszkańcy miast zaczęli wybierać wieś jako miejsce swojego zamieszkania? Na pewno jako jeden z wielu powodów należy wskazać bogacenie się Polaków po okresie transformacji. To spowodowało, że coraz większą liczbę osób stać na zakup ziemi lub domu poza miastem i na dojazdy do pracy. Chęć zamiany hałasu i miejskiego zgiełku na rzecz spokoju i obcowania z naturą to kolejna przesłanka, która wskazuje dlaczego wybieramy obszary wiejskie. Coraz większy przyrływ ludności na wieś stał się wzorcem dla innych, pewnego rodzaju modą będącą bodźcem do wyprowadzki z miasta.

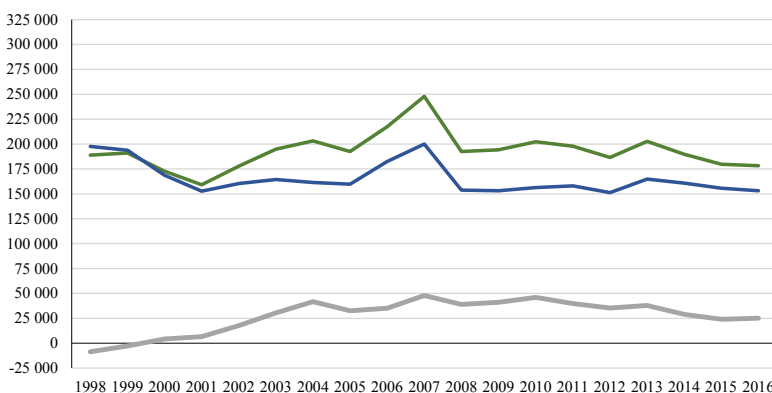
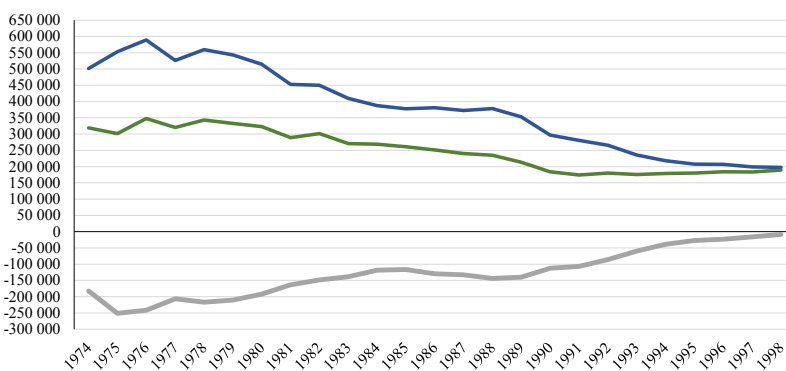
▶ WPROWADZAMY ZMIANY ▶

## Legenda

Napływ ze wsi

Odływ ze wsi

Saldo migracji dla wsi





Przyczyn jest pewnie więcej, ale dziś nie byłoby tak znaczącej migracji z miasta na obszary wiejskie, gdyby nie znacząca poprawa infrastruktury na wsi, łatwiejszy dostęp do usług, a co za tym idzie, poprawa jakości życia. I tu wkracza Unia Europejska ze środkami pochodzącymi ze składek wszystkich państw Wspólnoty. Już od dnia przystąpienia Polski do Unii Europejskiej, czyli od 1 maja 2004 roku, dostępne dla naszego kraju stały się środki przeznaczone na szeroko rozumianą poprawę jakości życia na obszarach wiejskich. Środki te rozdysponowane są poprzez Program Rozwoju Obszarów Wiejskich wdrażany przez samorządy województw, a skorzystać mogli i nadal mogą niemal wszyscy, którzy mieszkają, działają i żyją na obszarach wiejskich: mieszkańcy, przedsiębiorcy, ochotnicze straże pożarne, koła gospodyń wiejskich, stowarzyszenia, kościoły, gminy i powiaty.

*„Program Rozwoju Obszarów Wiejskich na lata 2014–2020, czyli w trwającym obecnie okresie programowania, oferuje wiele narzędzi ukierunkowanych na poprawę życia mieszkańców wsi” – wskazuje Artur Bagieński – Wicemarszałek odpowiedzialny w regionie za właściwe wdrażanie programu. – „Samorząd Województwa Łódzkiego przekazał już beneficjentom środki m.in. na budowę lub przebudowę dróg lokalnych (50,5 milionów złotych), na sieci wodno-kanalizacyjne, stacje uzdatniania wody i oczyszczalnie ścieków (99,6 milionów złotych) oraz budowę lub przebudowę targowisk wiejskich (15,8 milionów złotych). W poprzednim okresie programowania, czyli w latach 2007–2013, możliwe jeszcze było zagospodarowanie rzek i zbiorników wodnych, remonty zabytkowych kościołów, inwestycje w gospodarkę odpadami komunalnymi i inwestycje w pozyskiwanie energii odnawialnej. Nie należy również zapomnieć o inicjatywie LEADER, dzięki której nie tylko realizuje się projekty związane z przedsiębiorczością, zachowaniem dziedzictwa, turystyką, rekreacją, kulturą. Głównym zadaniem inicjatywy LEADER jest aktywizacja mieszkańców wsi do wspólnego działania i polepszenia otoczenia, w którym żyją”.*

Kolejnym działaniem Programu Rozwoju Obszarów Wiejskich na lata 2014–2020, uruchomionym przez Samorząd Województwa Łódzkiego w kwietniu bieżącego roku, jest odnowa wsi obejmująca dwa typy operacji. Pierwszy typ to inwestycje w obiekty pełniące funkcje kulturalne, czyli inwestycje w świetlice wiejskie, ośrodki kultury, domy ludowe i wszystkie inne budynki, w których prowadzona będzie działalność kulturalna. Jest to kontynuacja działania z lat 2007–2013, które wtedy było wdrażane dwutorowo: bezpośrednio przez Samorząd Województwa Łódzkiego oraz poprzez inicjatywę LEADER.

Beneficjentami tego działania są gminy oraz gminne instytucje kultury, a maksymalna kwota wsparcia na jedną miejscowość wynosi 500 000 złotych przy współfinansowaniu do 63,63%



Świetlica wiejska w Chąśnie powstała ze środków PROW 2007–2013  
fot. archiwum UMWŁ



Rewaloryzacja zabytkowego parku w Wielkiej Woli, gmina Paradyż  
fot. archiwum UMWŁ

ze środków unijnych. Pozostałe 36,37% lub więcej beneficjent zapewnia w ramach swoich wydatków na tę inwestycję. Beneficjenci musieli spełnić szereg wymagań wynikających nie tylko z przepisów prawa, ale także związanych z samym pomysłem na inwestycję, by uzyskać jak największą liczbę punktów za kryteria oceny projektu i znaleźć się na liście na tyle wysoko, by starczyło środków. A limit środków, narzucony przez Ministerstwo Rolnictwa i Rozwoju Wsi, dla województwa łódzkiego nie jest wysoki i wynosi niecałe 3 miliony euro. To niewiele w porównaniu do potrzeb i oczekiwań gmin i mieszkańców wsi. Jednak biorąc pod uwagę wszystkie dotychczasowe działania i zrealizowane bądź realizowane jeszcze projekty, to okazuje się, że dzięki środkom PROW w województwie łódzkim wybudowane, przebudowane lub wyposażone zostały 732 świetlice wiejskie i inne obiekty pełniące funkcje kulturalne.

Drugi typ operacji to kształtowanie przestrzeni publicznej. To również kontynuacja podobnego działania z poprzedniego okresu programowania i tu także można było uzyskać maksymalną kwotę wsparcia na jedną miejscowość 500 000 złotych przy współfinansowaniu ze środków unijnych do 63,63%. Tutaj aplikować mogły jedynie gminy. Limit środków jest jeszcze niższy i wynosi niecałe 1 milion euro, ale i te środki są dodatkową cegiełką do tego, co zostało zbudowane dotychczas. „Biorąc jednak pod uwagę wszystkie dotychczasowe środki unijne, to liczba 244 zrewitalizowanych miejsc o szczególnym znaczeniu dla społeczności lokalnej w województwie łódzkim robi wrażenie” – dodaje Wicemarszałek Artur Bagieński.

Nadszedł czas na podsumowanie naborów wniosków o dofinansowanie projektów, który został wyznaczony przez Samorząd Województwa Łódzkiego w dniach od 3 kwietnia 2018 roku do 30 maja 2018 roku. Nabory na operacje typu „inwestycje w obiekty pełniące funkcje kulturalne” oraz „kształtowanie przestrzeni publicznej” trwały w tym samym okresie, ale były niezależne od siebie. Każdy beneficjent mógł złożyć po jednym wniosku w każdym z tych naborów. Na obiekty kulturalne zostały złożone 43 wnioski na kwotę wsparcia ponad 18,6 miliona złotych. Środków jednak starczy na 26 umów o przyznaniu pomocy, a kwota, która zostanie przeznaczona na wsparcie tych inwestycji, wyniesie ponad 11,5 miliona złotych. Na kształtowanie przestrzeni publicznej zostało złożonych 17 wniosków na kwotę wsparcia ponad 7,6 miliona złotych. Środków wystarczy na zawarcie 8 umów na kwotę dofinansowania nieco ponad 4 miliony złotych.



Gminy realizujące projekty  
w zakresie inwestycji w obiekty pełniące funkcje kulturalne





Gminy realizujące projekty  
w zakresie kształtowania przestrzeni publicznej

Ponad miliard złotych – tyle środków z Unii Europejskiej zostało przeznaczonych na poprawę jakości życia na obszarach wiejskich w województwie łódzkim tylko poprzez Program Rozwoju Obszarów Wiejskich. Do tego należy jeszcze doliczyć środki pochodzące z Regionalnego Programu Operacyjnego Województwa Łódzkiego i innych, wdrażanych w skali kraju. Tak liczne środki spowodowały niewyobrażalny rozwój infrastruktury i poprawę jakości podstawowych usług na wsi. Drogi, wodociągi, kanalizacje, obiekty kultury, oświaty, rozrywki, dostęp do szerokopasmowego Internetu i coraz to

nowocześniejszych technologii stały się jedną z przyczyn coraz liczniejszej migracji mieszkańców miast na obszary pozamiejskie. Szacuje się, że do 2035 roku na wieś przeprowadzi się jeszcze około 2 milionów osób. To stanowi wyzwanie dla władz lokalnych, by wciąż rozwijać infrastrukturę i przyciągać ludzi do siebie. A to nie uda się bez środków zewnętrznych, pochodzących głównie z Unii Europejskiej.

Michał Kosmowski  
Urząd Marszałkowski Województwa Łódzkiego

# WPROWADZILIŚMY ZMIANY

Jak zmienia się wieś w Łódzkiem dzięki środkom unijnym i jak teraz wygląda życie w małych miejscowościach? Jak samorządowcy potrafili skorzystać z dostępnych środków i jakie inwestycje były najczęściej realizowane? Na te i inne pytania poszukam odpowiedzi w rozmowie z Marią Kaczorowską, Dyrektorką Departamentu Funduszu Rozwoju Obszarów Wiejskich Urzędu Marszałkowskiego Województwa Łódzkiego. Od ponad dziesięć lat odpowiada za wdrażanie Programu Rozwoju Obszarów Wiejskich w województwie łódzkim. Taki staż w połączeniu z dużym doświadczeniem sprawia, że w sprawach rozwoju wsi jest ekspertem.



Zbliżamy się do podsumowania kolejnego okresu programowania, i choć datuje go 2020 rok, zapytam o stan prac nad Programem Rozwoju Obszarów Wiejskich dla województwa łódzkiego. Rozmawiamy dziś o tych obszarach, które dotyczą Samorządu Województwa Łódzkiego i kierowanego przez Panią Departamentu Funduszu Rozwoju Obszarów Wiejskich.

Rzeczywiście spotykamy się we właściwym dla podsumowania czasie, bowiem tempo wydatkowania środków unijnych jest w naszym województwie bardzo dynamiczne. Większość środków będących w dyspozycji Zarządu Województwa trafia do beneficjentów Programu, a więc do mieszkańców obszarów wiejskich.

## Wszystkich, czy regulują to jakieś zasady?

PROW 2014–2020 to narzędzie służące do dystrybucji środków pochodzących z Europejskiego Funduszu Rolnego. Część pieniędzy trafia bezpośrednio do rolników w celu optymalizacji produkcji rolnej, a część jest przeznaczona na szeroko rozumianą poprawę jakości życia na obszarach wiejskich. I nad tą drugą częścią czuwa Samorząd Województwa Łódzkiego, który jest odpowiedzialny za to, żeby pomoc trafiła do tych najbardziej potrzebujących lub do tych, którzy wykorzystają ją w optymalny sposób. Temu służą między innymi odpowiednie kryteria wyboru, czyli sposób oceny wniosków aplikacyjnych w celu wybrania tych najlepszych. Kryteria zostały określone przez Ministra Rolnictwa, również przez samorządy województw, ale i przez lokalne grupy działania.

## Powiedziała Pani poprawa jakości życia. Pojęcie pojemne. A dotyczy?

Może być uznawane jako slogan niewiele mówiący i zbyt ogólny. Jest jednak najlepiej zdefiniowanym pojęciem, obejmującym stan życia mieszkańców regionu na obszarach wiejskich. To tak ważna dostępność do usług, zmniejszenie odległości tak między miejscowościami, jak i ludźmi, to również łatwiejsze, prostsze i piękniejsze życie codzienne. Żywię przekonanie, że powoli odchodzi do lamusa zwrot „wyrównywanie szans między miastem a wsią”. Wystarczy dziś na tę wieś pojechać i przyjrzeć się jej. W setkach miejsc znajdziemy takie rozwiązania na przestrzeń, o które trudno w mieście. Poprawa jakości życia to proces, w który w naszym regionie zaangażowana jest cała masa ludzi. To codzienna praca, zaangażowanie i aktywność głównie samych mieszkańców wsi, ale także stowarzyszeń, przedsiębiorców, samorządowców i pracowników zaangażowanych instytucji. To w szczególności również właściwe decyzje i strategia działania Zarządu Województwa Łódzkiego, który za zadanie ma identyfikować

potrzeby mieszkańców regionu i właściwie na nie reagować, rozdysponowując środki Programu Rozwoju Obszarów Wiejskich, ale także Budżetu Województwa zorientowanego na wieś. Wszyscy mają jeden wspólny cel: maksymalnie wykorzystać środki unijne, by w sposób optymalny i zrównoważony pracowały one na rzecz społeczności lokalnych.

Poprawa jakości życia to definicja wielopłaszczyznowa, od poprawy infrastruktury, zagospodarowania otaczającej nas przestrzeni, rozwoju przedsiębiorczości, aktywizacji, dokształcania. Wreszcie, kultywowania tradycji i dziedzictwa oraz zwiększenia potencjału turystycznego danego rejonu.

## Samorząd Województwa Łódzkiego już od 2004 roku zajmuje się wdrażaniem programów unijnych skierowanych na obszary wiejskie. Jaki strumień środków został w tym czasie rozdysponowany?

Do dnia dzisiejszego skierowaliśmy na wieś ponad miliard złotych. W ramach Programu przewidziano szereg działań, które mają wpływ na rozwój i jakość życia społeczności lokalnych. Weźmy za przykład tak bardzo oczekiwane przez mieszkańców naszego regionu wsparcie wiejskich dróg. Poprzez realizowane przez gminy i powiaty projekty zostało zrealizowanych 75 projektów, a Zarząd Województwa przekazał na te cele ponad 50 milionów złotych. Dziś jeździmy wszyscy po 140 km nowych bądź odnowionych dróg. Kolejnym, niezwykle ważnym obszarem jest wsparcie budowy i rozbudowy sieci wodociągowych, kanalizacyjnych, oczyszczalni ścieków (również przydomowych) i stacje uzdatniania wody. W ramach tego działania Samorząd Województwa wsparł inwestycje kwotą ponad 100 milionów złotych. Warto tutaj nadmienić, że dzięki decyzji Zarządu Województwa Łódzkiego była to największa alokacja środków w Polsce. Dla łódzkiego, projekty te uzyskały status priorytetowych.

**Zarówno gospodarka wodno-ściekowa, jak i kolejne działania, czyli inwestycje w targowiska, to kontynuacja podobnych działań z poprzedniego okresu programowania. Czy tegoroczne inwestycje różniły coś od tych poprzednich?**

Budowa lub rozbudowa targowisk wiejskich to bez wątpienia ucywilizowanie warunków kupna-sprzedaży, głównie płodów rolnych. Głównie, bowiem jednym z warunków uzyskania wsparcia było przeznaczenie minimum 30% powierzchni handlowej dla rolników sprzedających swoje plony. Ponadto targowiska muszą być zadaszone, oświetlone, utwardzone, skanalizowane, z miejscami parkingowymi i dostępem do mediów. W takich warunkach odbywa się dziś handel w ponad 30 miejscowościach. Gorąco zachęcam do robienia zakupów na targowiskach wiejskich, bo tak zdrowej i niedrogiej żywności nie kupi się w marketach.

**Ostatnim działaniem uruchomionym przez SWŁ była odnowa wsi, realizowana podobnie jak w latach 2007–2013 poprzez inwestycje w obiekty pełniące funkcje kulturalne oraz kształtowanie przestrzeni publicznej. Czy mimo iż działanie to wdrażane jest od tylu lat, cieszy się dalej zainteresowaniem?**

Stawiam tezę, że każde środki zabezpieczone na ten cel przez Zarząd Województwa będą bardzo sprawnie i chętnie przyjęte przez samorządy gminne, bo to one są tu głównym beneficjentem. Dzięki nieustającym działaniom w tym obszarze władze gmin mieli możliwość pozyskać środki na budowę, remonty i wyposażenie świetlic wiejskich, domów ludowych, czy ośrodków kultury oraz na zagospodarowanie placów, skwerów, parków, miejsc szczególnych z punktu widzenia mieszkańców danej miejscowości. Dziś wystarczy przekroczyć granice Łodzi, by z zadowoleniem obserwować, jak pięknieją nam rynki, skwery, przestrzeń. Jak w wielu miejscach tętni życie kulturalne wsi i w jakich warunkach żyją mieszkańcy, którym udostępniono tak istotne dla jakości życia, wspomniane sieci kanalizacji, oczyszczalni

czy nowych dróg. Do bezpośredniego odbioru zmian, jakie zachodzą na obszarach wiejskich w województwie łódzkim, niech dołączą fakty. Odnowa wsi to blisko 900 zrealizowanych projektów za ponad 200 mln złotych. Nikogo nie trzeba dziś przekonywać o znakomitej i skutecznej aktywności mieszkańców regionu. Z satysfakcją dodam, że nie ma miejsca na mapie województwa, w które nie trafiły pieniądze z PROW. Dotarliśmy wszędzie.

**Jest jeszcze LEADER – potężne narzędzie służące głównie aktywizacji mieszkańców wsi. To skuteczne narzędzie?**

Bez dwóch zdań, możemy kreować opinię, że LEADER mocno zakorzenił się tak w Polsce, jak i w naszym regionie. Wdrażany jest przy udziale lokalnych grup działania, stowarzyszeń działających pod nadzorem marszałków województw, na mocy podpisanych umów ramowych. Wyróżnikiem tych podmiotów jest trójsektorowość.

**Co to znaczy?**

Członkami stowarzyszeń są przedstawiciele społeczni, przedsiębiorcy oraz przedstawiciele administracji samorządowej. To transparentna reprezentacja społeczności lokalnych, decydująca, które projekty otrzymają wsparcie z budżetów lokalnych grup działania pochodzących z PROW 2014–2020. Projekty muszą być zgodne ze strategiami rozwoju opracowanymi dla danego terenu i spełniać w jak najlepszym stopniu kryteria wyboru określone w tych strategiach. Wciąż ważne jest, byśmy identyfikowali obecność LGD na obszarach wiejskich. Ich budżety dają w sumie ponad 160 milionów złotych. Znaczna część tych środków trafia do przedsiębiorców chcących rozwijać swoje firmy, do osób fizycznych rozpoczynających działalność gospodarczą oraz na stworzenie lokalnych inkubatorów przetwórstwa. Między innymi w tym obszarze, wsparciem dla właściwego rozdysponowania pieniędzy jest Urząd Marszałkowski, w którym weryfikuje się przyjęte przez LGD wnioski. Ponadto w ramach inicjatywy LEADER wspierane są stowarzyszenia,

tak bliskie mi koła gospodyń wiejskich, ochotnicze straże pożarne, kościoły, organizacje pozarządowe, gminy, powiaty, które działają na rzecz lokalnej społeczności i poprawy jakości życia. Projekty związane z rozwojem infrastruktury turystycznej, kulturalnej, rekreacyjnej, zachowanie dziedzictwa lokalnego, budowa i przebudowa dróg lokalnych, organizacja wydarzeń lokalnych, szkolenia, promocja obszaru to projekty, które mogą otrzymać wsparcie z PROW w kwocie nawet do 300 000 złotych. Dzieje się bardzo dużo, czego podstawą jest dobra współpraca i wzajemne zrozumienie. Każdemu z nas zależy, by regionalny tort dotarł w jak największej miejsc. Mam przekonanie, że świetnie nam się to udaje. Nie ma bowiem w województwie łódzkim takiej gminy, do której nie trafiły pieniądze PROW.

**Na koniec naszej rozmowy pytanie pół prywatne, pół zawodowe. Jak minęło Pani ostatnie 10 lat?**

Szybko (haha). To bardzo ważny i bardzo piękny okres w moim życiu. Czas wyzwania, ale i bardzo wielu satysfakcji. Lata spotkań i działań, które mają istotny wpływ na postęp wdrażania Programu Rozwoju Obszarów Wiejskich. Identyfikacja ich problematyki w naszym regionie, rozwiązywanie najważniejszych i najpilniejszych spraw. To również możliwość poznawania ludzi, bez których rozwój nie byłby możliwy, fundamentalnych środowisk wiejskich: ich mieszkańców, kobiet działających w kołach gospodyń wiejskich, strażaków ochotników, aktywistów – lokomotyw, porywających do działania społeczności lokalne. Proboszczów tak wielu parafii, które odrestaurowały się dzięki środkom PROW. Wreszcie samorządowców, z którymi moja współpraca datuje się dużo, dużo wcześniej, jako bankowca wspierającego obszary wiejskie. Jeżdżąc dziś po regionie uśmiecham się do wszystkich miejsc, do których udało nam się dotrzeć i zmienić na lepsze. To dziesięć lat pracy mojego zespołu, ludzi fantastycznych, odpowiedzialnych i nastawionych na pomoc. Taką opinię słyszę każdego dnia i nad takim wizerunkiem będziemy pracować dalej.

*Rozmawiała Anna Rzeźnik-Osuwniak*



# WOJEWÓDZTWO Z PERSPEKTYWY RADNEGO



**Kończy się kolejna kadencja samorządów. O tematach podejmowanych przez radnych, a dotyczących zadań na rzecz obszarów wiejskich porozmawiam z Dariuszem Szpakowskim, Przewodniczącym Komisji Rolnictwa i Ochrony Środowiska Sejmiku Województwa Łódzkiego.**



**Jako Przewodniczący Komisji Rolnictwa i Ochrony Środowiska Sejmiku Województwa Łódzkiego ma pan zapewne swoje spostrzeżenia i wnioski, dotyczące zadań samorządu. Czy możemy prosić o krótką relację z prac Komisji Rolnictwa i Ochrony Środowiska Sejmiku Województwa Łódzkiego?**

Z przyjemnością podzielę się z czytelnikami moimi spostrzeżeniami z pracy w Sejmiku. Na początek podkreślę, że Komisja, której przewodniczę, to największa osobowo komisja Sejmiku – liczy 20 radnych, w tym troje członków Zarządu Województwa oraz byłych marszałków i Przewodniczącego Sejmiku. Organizowanie pracy Komisji wymaga więc dużego

zaangażowania nas wszystkich. Jak ważne jest dla Sejmiku rolnictwo, widać również z faktu zorganizowania przez Przewodniczącego Marka Mazura debat rolnych poświęconych największym problemom rolników, na które zaprasza się rolników, parlamentarzystów oraz ekspertów z różnych branż.

**Co w ostatnich miesiącach było tematem obrad Komisji?**

Uchwała antysmogowa oczywiście. W końcu 2017 roku Komisja Rolnictwa i Ochrony Środowiska opiniowała projekt uchwały antysmogowej. Wcześniej odbywały się posiedzenia Komitetu Antysmogowego, gdzie mogłem osobiście uczestniczyć i aktywnie wpływać na zapisy uchwały. Posiedzenia Komitetu były miejscem ścierania się opinii aktywistów Łódzkiego Alertu Smogowego z samorządowcami, którzy zapisy uchwały będą przekuwać w konkretne działania. Spory toczyły się o daty wdrożenia zakazów stosowania starych pieców węglowych oraz rodzaje paliw, jakie dopuszcza uchwała. Ekologiczni aktywiści forsowali zapisy eliminujące spalanie węgla. Samorządowcy stoją na stanowisku konieczności wzięcia pod uwagę sytuacji mieszkańców naszego regionu, których cechują niskie dochody i którym należy dać więcej czasu na zmianę źródła ciepła. W pracach Komitetu Antysmogowego osiągnęliśmy kompromis, który pozwala mieszkańcom łódzkiego spokojnie planować zakupy pieców i w konsekwencji dbać o środowisko.

Ponadto wraz z początkiem roku 2018 uwagę naszą skupiły zmiany w strukturach zarządzania wodami. Powstało bowiem Państwowe Gospodarstwo Wodne Wody Polskie, które przejęło kompetencję Wojewódzkiego Zarządu Melioracji i Urządzeń Wodnych w Łodzi oraz starostw

powiatowych, dotychczas wydających pozwolenia wodnoprawne. Nowa struktura spowodowała duże zamieszanie w tym obszarze. Problemy kadrowe i organizacyjne Polskich Wód zatrzymały wiele inwestycji czekających na pozwolenia, a i rolnicy sprzedający swoje grunty wraz z wodami, nie mogli w terminie otrzymać niezbędnych zgód. Problem narastał, zmuszając parlamentarzystów do nowelizacji ustawy Prawo Wodne. Nie zmieniło to faktu, że gwałtowne zmiany prawa spowodowały odcięcie dotacji dla spółek wodnych, brak konserwacji na głównych ciekach wodnych oraz problemy z terminową akceptacją taryf za wodę i ścieki.

Obradowaliśmy także na temat Wojewódzkiego Funduszu Ochrony Środowiska i Gospodarki Wodnej Łodzi. Centralizacja kompetencji w Polsce dotarła również do wojewódzkich funduszy ochrony środowiska. Komisja na swoich posiedzeniach wyrażała niezadowolony fakt, że opłaty zbierane przez Urząd Marszałkowski w Łodzi, należne za korzystanie ze środowiska, zasilały fundusz, którego dysponowanie przejął Minister Środowiska. Tym samym oponowaliśmy przeciw utracie wpływu na kierunki wykorzystania tych środków. Prosiłmy więc, jako Komisja Sejmiku, o informację o planowanych działaniach Funduszu, aby dostarczać mieszkańcom i samorządom wiedzy, na co mogą pozyskiwać środki.

**Tematem dotyczącym nas wszystkich jest Afrykański Pomór Świń (ASF). Czy był on podejmowany również przez komisję?**

ASF jest problemem polskiego rolnictwa i stał się również przedmiotem obrad Komisji oraz specjalnie zorganizowanej przez Przewodniczącego Marka Mazura – Debaty Rolnej o ASF. Choroba postępuje nadal ze wschodu na zachód i póki co nie widać wymiernych efektów

działań, aby ją zatrzymać. Obecni na Debacie parlamentarzysty, reprezentujący stronę rządową, przekonywali o skuteczności budowy płotu na granicy. Dziś widać, że pomysł ministra rolnictwa nie znalazł jednak uznania, tak w Komisji Europejskiej, jak i w polskim parlamencie. Nasza Komisja apelowała i apeluje do rządu o wzmocnienie Inspekcji Weterynaryjnej oraz powszechną kampanię edukacyjną na temat bioasekuracji. Osobiście uważam, że brak w systemie zapobiegania ASF, roli dla przetwórców mięsa, którzy powinni silniej wiązać się z fermami i pomagać im w bioasekuracji.

**Czy Komisja podejmuje jakieś działania na rzecz pozyskiwania rynków zbytu dla produktów rolnych wytwarzanych w naszym województwie i podejmowania współpracy z innymi państwami?**

Wielką przyjemnością dla mnie i Komisji Rolnictwa Sejmiku było przyjęcie w maju tego roku gości z partnerskiego regionu Austrii – Styrii. Goście reprezentowali Komisję Rolnictwa samorządu Styrii. Styria to region sadowniczy i wymiana poglądów w dużym stopniu dotyczyła problemów produkcji i dystrybucji świeżych produktów. Aby nie ograniczać się do teoretycznych wywodów przyjęliśmy zaproszenie Łódzkiego Rynku Hurtowego „Zjazdowa” i posiedzenie Komisji wraz z gośćmi odbyło się na giełdzie rolnej. Zorganizowaliśmy też degustację naszych łódzkich specjalów: wędlin od łódzkich firm, świeżego pieczywa, ciast i oczywiście owoców z łódzkich sadów. Goście zwiedzili też Instytut Ogrodnictwa w Skierniewicach i wrócili do Łodzi zaskoczeni poziomem prac Instytutu oraz jakością polskiego sadownictwa. Wspólnie dyskutowaliśmy też o konieczności aktywnego wspierania rolnictwa ekologicznego. Na wyjazdowym posiedzeniu prezentowała się też Izba Rolnicza Województwa Łódzkiego.

**Wielu mieszkańców naszego województwa chce wiedzieć, co dzieje się w temacie gospodarowania odpadami. Czy zajmujecie się tym zagadnieniem?**

Ogromne emocje dotarły na Komisję Rolnictwa i Ochrony Środowiska wraz z tematem gospodarki odpadami. Dotyczyły one decyzji o rozbudowie instalacji do mechaniczno-biologicznego przetwarzania odpadów innych niż niebezpieczne, zlokalizowanej w Łodzi, przy ulicy Swojskiej oraz ulicy Zbąszyńskiej a prowadzonej przez spółkę Remondis. Zaproszeni uczestnicy postępowania przedstawiali swoje argumenty. Mieszkańcy Łodzi zamieszkujący w pobliżu instalacji oczekiwali ponownej oceny oddziaływania obiektu na środowisko, obawiając się, że zwiększona przepustowość instalacji zwiększy ruch ciężarówek i negatywne skutki środowiskowe w ich sąsiedztwie. Inwestor argumentował z kolei, że instalacja posiada wszelkie niezbędne pozwolenia i decyzje. Temat gospodarki odpadami, jako szczególny, bo dotyczący poczucia bezpieczeństwa mieszkańców Łodzi i regionu, będzie przedmiotem kolejnych spotkań i kolejnych prac Komisji.

**Całkiem niedawno odbyło się spotkanie Komisji Rolnictwa i Ochrony Środowiska Sejmiku z Lokalnymi Grupami Działania. Co skłoniło komisję do realizacji takiego projektu?**

Z uwagi na istotę działań podejmowanych przez lokalne grupy działania, które na mocy podpisanych umów ramowych z Zarządem Województwa, rozdysponują w terenie środki Programu Rozwoju Obszarów Wiejskich, Komisja zorganizowała spotkanie, którego przedmiotem były zagadnienia związane z wdrażaniem PROW. Spotkanie było okazją do zaprezentowania niekonwencjonalnych sposobów na promocję regionu, na przykład w postaci questów (nieoznakowanych szlaków turystycznych) czy szlaków rowerowych po bezdrożach (do dziś nie umieszczonych na mapach). Strony uzgodniły konieczność podobnych spotkań, szczególnie w najwrażliwszym etapie prac, przy budowaniu krajowej legislacji na przyszły okres programowania unijnego.

**Już na sam koniec proszę podzielić się z czytelnikami planami na przyszłość i pomysłami, które chciałby pan wcielić w życie.**

Zdobywając doświadczenie podczas prac Komisji, dostrzegam wiele obszarów, w których Komisja Rolnictwa i Ochrony Środowiska może być aktywna w przyszłości. Powinniśmy pracować nad następującymi tematami:

- System wsparcia dla rolnictwa ekologicznego w naszym województwie;
- Promocja regionu, jako miejsca przyjaznego dla inwestycji w przetwórstwo rolno-spożywcze;
- Program małej retencji i ochrony wód w województwie;
- Łódzki znak jakości wspierający rolników i przetwórców z łódzkiego;
- Rola Lokalnych Grup Działania;
- Aktywizowanie społeczności lokalnych poprzez Budżet Obywatelski i Granty Sołeckie.

Jestem spółdzielcą i bardzo się cieszę, że jako pierwsi w Polsce zainicjowaliśmy w Sejmiku współpracę spółdzielców i samorządu. Przewodniczący Marek Mazur był gospodarzem Pierwszej Debaty Spółdzielczej w Sejmiku, po której podjęto pierwszą wspólną inicjatywę podczas największego wydarzenia w regionie, Mixera Regionalnego. To na nim, Marszałek Witold Stępień wręczył dwa pierwsze certyfikaty: „Spółdzielcze Łódzkie” dla spółdzielni z Ozorkowa i Szadka. Będę zabiegać o kontynuację odbudowy roli spółdzielczości w Łódzkiem.

Pracy na pewno nie zabraknie, gdyż nowych tematów cały czas przybywa. Ważne, aby wszyscy pracujący na rzecz rozwoju terenów wiejskich współdziałali ze sobą i szukali porozumienia. Wtedy osiągniemy więcej.

*Rozmawiała Maria Kaczorowska*

# SPÓŁDZIELNIA Z JAPONIĄ W TLE



**W regionie łódzkim jest ponad pięćset aktywnych spółdzielni. Około połowy z nich działa na rzecz terenów wiejskich, ale tylko w jednej z nich znajdziemy japońskie wpływy. Bohaterem naszej opowieści jest Gminna Spółdzielnia „Samopomoc Chłopska” w Ozorkowie.**

Każdy, kto odwiedza gabinet prezesa Spółdzielni Dariusza Szpakowskiego, natychmiast zauważy nietypowy wystrój. Wnęka w ścianie nazywana tokonomą jest miejscem, gdzie wisi japoński obraz-zwój nazywany kakemono. Ściany zdobią też kaligrafie oraz obrazy z postaciami z tradycji Zen. Na półkach czarki do ceremonii herbacianej i laleczki – miniatutki postaci z cesarskiego dworu.

Ale nie to najbardziej wyróżnia ozorkowską spółdzielnię wśród innych Gminnych Spółdzielni w Polsce. Wiele jej osiągnięć jest wynikiem cierplivej pracy wszystkich pracowników poświęcających się dla swojej firmy w iście japońskim stylu.

## SPÓŁDZIELNIA WIELOBRANŻOWA

W Japonii spółdzielczość wciąż odgrywa ogromną rolę w otoczeniu rolnictwa. GS Ozorków jest też spółdzielnią, która łączy miasto i wieś, zaspokajając różne potrzeby członków-rolników oraz konsumentów. W zakres działalności wchodzi:

- dwa składy opału w Ozorkowie i Parzęczewie i status Autoryzowanego sprzedawcy Polskiej Grupy Górniczej,
- dwa magazyny pasz, w tym jeden prowadzący sprzedaż mobilną z samochodu,
- dwa magazyny nawozów i środków ochrony roślin,

- Centrum Budowlane sprzedające materiały budowlane oraz drzewi,
- sklep metalowy w Ozorkowie,
- 8 sklepów spożywczo przemysłowych,
- Piekarnia Tradycyjna (zdobywca 5 Tygielków Smaku od Marszałka Województwa Łódzkiego),
- Hurtownia Warzyw (zaopatrująca ponad 90 szkół w województwie łódzkim w Programie dla Szkół),
- Jednym z klientów Hurtowni Warzyw jest stołówka Japan Tobacco International Poland w Gostkowie. Jest to największy japoński inwestor w województwie łódzkim, zatrudniający obecnie ponad 1500 osób. GS Ozorków współpracuje z JTI od kilku lat i z zadowoleniem obserwuje dynamiczny rozwój firmy.

## JAPOŃSKIE SZKOLENIE PREZESA

Nie byłoby zapewne tych japońskich inspiracji, gdyby nie pewien faks, który wpłynął do sekretariatu Spółdzielni w 2001 roku. Faks zawierał formularz aplikacyjny na szkolenie w Japonii i był wysłany rutynowo do wszystkich Gminnych Spółdzielni w Polsce. Jedyłą aplikację spośród spółdzielców złożył prezes Szpakowski. 16 września 2001 roku Dariusz Szpakowski wyruszył do Japonii zaproszony na 45 dni szkolenia przez

Japońską Międzynarodową Agencję Współpracy (JICA). Tematem szkolenia była produkcja i dystrybucja produktów rolno-spożywczych. Intensywne wizyty odbywały się w Ministerstwie Rolnictwa, uczelniach, spółdzielniach, cukrowniach, mleczarniach i innych japońskich zakładach związanych z rolnictwem. Po godzinach szkoleń, lekcje ikebany, ceremonie herbaty i wędrowki po japońskich górach. Zawiązały się przyjaźnie z Japończykami oraz innymi kursantami z Węgier, Bułgarii czy Albanii.



## SPÓŁDZIELCZOŚĆ W JAPONII

Japońskie spółdzielnie rolników zostały założone przez amerykańskie władze okupacyjne w 1945 roku, podobnie jak zakładana była większość Gminnych Spółdzielni w Polsce. Odmienne jednak potoczyła się ich historia. Uznane za ważne podmioty pomagające rolnikom były i są wspierane przez rząd w Tokio dotacjami do wszelkich inwestycji. Co ważne,



spółdzielnie współpracują między sobą, tworząc razem duże centra informatyczne, mieszalnie nawozów, a nawet kupując statki do transportu mleka. Najbogatsza odwiedzona przez pana Dariusza spółdzielnia mieściła się w niewielkiej miejscowości Shihoro na wyspie Hokkaido. Jej członkowie produkują zboża, ziemniaki oraz mięso i nie sprzedają nawet kilograma swojej produkcji bez jej wysokiego przetworzenia. Produkują skrobienie, sałatki ziemniaczane, a mięso porcjują na tacki do supermarketów.

### SPÓŁDZIELCZOŚĆ W OZORKOWIE

Odmienne niż w Japonii spółdzielczość w Polsce (i Ozorkowie) po okresie dawnej prosperity przechodziła bardzo trudne chwile w latach dziewięćdziesiątych XX wieku. Ozorków okazał się być szczęśliwym miejscem. Gminna Spółdzielnia „S.Ch.” działa aktywnie również współpracując z innymi typami spółdzielni. Okręgowa Spółdzielnia Mleczarska w Ozorkowie oraz PSS „Spotem” są odbiorcami pieczywa do swojej sieci sklepów, Bank Spółdzielczy w Ozorkowie to główny partner finansowy, a Spółdzielnia Mieszaniowa w Ozorkowie zamawia materiały budowlane w GS Ozorków. Co kilka lat spółdzielcy organizują wspólny Festyn

Spółdzielcy dla mieszkańców miasta, członków i pracowników. Dzięki temu znają się, przyjaźnią i łatwiej robią wspólne interesy.

### JAPOŃSKIE INSPIRACJE DLA PRZYSZŁOŚCI GS OZORKÓW

Dariusz Szpakowski wciąż szuka w japońskich wzorcach cennych metod zarządzania Gminną Spółdzielnią w Ozorkowie. Poprawianie jakości metodą Kaizen, szukanie marnotrawstwa metodą 5S, a nade wszystko zasada doskonalenia się małymi krokami pojawiają się podczas szkoleń dla pracowników. Kolejne, nowe receptury tradycyjnych chlebów i bułek testowane są na konkursach, degustacjach i wśród klientów. Co bardzo ważne, członkowie bardzo identyfikują się ze swoją Spółdzielnią. Jeżdżą razem na wycieczki i szkolenia oraz przekonują inne wiejskie spółdzielnie do współpracy. Wzajemny szacunek, zaufanie oraz poszanowanie reguł sprawdzało się w Japonii samurajów, ale może być nadal inspiracją dla spółdzielców w podłódzkiej spółdzielni.

Ewa Demczuk

### PODSTAWY PRAWNE FUNKCJONOWANIA SPÓŁDZIELNI WIEJSKICH

Podstawowym aktem prawnym regulującym ustrój spółdzielni jest ustawa Prawo spółdzielcze z dnia 16 września 1982 r. (tekst jednolity Dz.U. z 2003 r. nr 188, poz. 1848 z późn. zm.).

W myśl ustawy:

- spółdzielnia jest dobrowolnym zrzeszeniem nieograniczonej liczby osób, o zmiennym składzie osobowym i zmiennym funduszu udziałowym, które w interesie swoich członków prowadzi wspólną działalność gospodarczą,
- spółdzielnia może prowadzić działalność społeczną i oświatowo-kulturalną na rzecz swoich członków i ich środowiska.

Spółdzielnia jest zrzeszeniem osób (a nie kapitału) powstałym w celu prowadzenia przede wszystkim działalności gospodarczej. Spółdzielnia prowadzi działalność na podstawie ww. ustawy, innych ustaw oraz zarejestrowanego statutu. Majątek spółdzielni jest prywatną własnością jej członków.

## SPÓŁDZIELCZOŚĆ ROLNICZA W JAPONII (JA)

W Japonii prawo spółdzielcze przyjęto już w 1900 r. Jednak właściwy rozwój spółdzielczości nastąpił tuż po II wojnie światowej. Amerykańskie władze okupacyjne upatrywały w spółdzielniach narzędzie odbudowy zniszczonego kraju. Uchwalono wówczas wiele sprzyjających rozwojowi spółdzielni ustaw.

Obecnie funkcjonuje ponad 1000 spółdzielni rolniczych z 9,5 mln członków i ponad 200 tys. pracowników.



Spółdzielczość Rolnicza Japonii

97% ryżu  
93% warzyw  
92% mleka  
43% drobiu  
87% wołowiny  
91% wieprzowiny  
69% pasz  
83% nawozów  
67% pestycydów  
71% maszyn rolniczych

#### SPÓŁDZIELNIE PRODUKUJĄ NA RYNEK:

100%



#### SPÓŁDZIELNIE ZAOPATRUJĄ W:



# BEZPIECZNIE W GOSPODARSTWIE ROLNYM



**W tym roku odbyła się już szesnasta edycja Ogólnopolskiego Konkursu Bezpieczne Gospodarstwo Rolne. Organizator, którym jest Kasa Rolniczego Ubezpieczenia Społecznego, po raz kolejny wyłonił najbezpieczniejsze gospodarstwa.**

Podsumowanie wojewódzkiego etapu konkursu oraz ogłoszenie wyników odbyło się 5 lipca w Bionanoparku w Łodzi, podczas konferencji poświęconej Konkursowi Bezpieczne Gospodarstwo Rolne 2018. Do tegorocznej edycji konkursu na terenie województwa łódzkiego zgłosiły się 73 gospodarstwa, które poddały ocenie komisji rozwiązania mające na celu ochronę zdrowia i życie rolnika oraz jego rodziny.

Komisja składająca się z przedstawiciela organizatora, współorganizatorów oraz sponsorów wizytując gospodarstwa zgłoszone do konkursu, oceniała ład, porządek oraz bezpieczeństwo na terenie podwórka, w obrębie zabudowań i stanowisk pracy. Ocenie podlegały także stan budynków inwentarskich i gospodarczych oraz stan techniczny instalacji i urządzeń elektrycznych. Komisja zwracała także uwagę na warunki chowu zwierząt oraz na stan i jakość stosowanych środków ochrony osobistej i wyposażenia w sprzęt przeciwpożarowy.

Oprócz wyżej wymienionych, komisja poddała ocenie także dodatkowe elementy oceny gospodarstwa, takie jak: wydzielenie miejsc do zabawy dzieci i wypoczynku dorosłych, estetyka gospodarstwa, udogodnienia zwiększające bezpieczeństwo i higienę pracy wykonane przez właściciela gospodarstwa, posiadanie atestowanych drabin, a w przypadku zatrudniania pracowników w gospodarstwie ocenie podlegała również jakość wykonywanej oceny ryzyka wypadkowego na stanowiskach pracy.

**W tym roku na podium stanęli:**

**1. miejsce**

Wioletta i Adam Strach – Dańków gm. Biała Rawska

**2. miejsce**

Martyna i Łukasz Skonieczni – Wiśniewo gm. Kiernoza

**3. miejsce**

Beata i Piotr Kujawinowie – Buczek gm. Buczek

Ponadto komisja przyznała wyróżnienia niżej wymienionym gospodarstwom:

Dorota i Paweł Piechurówie – Piotrków Trybunalski

Barbara i Mariusz Grzeszczykowie – Rzeczyca gm. Rzeczyca

Monika i Paweł Wojtuniakowie – Czarnożyły gm. Czarnożyły

Ewa i Łukasz Kociakowie – Stanisławów gm. Kutno

Aleksandra i Andrzej Kudlikowie – Gaj gm. Brzeziny

Agnieszka i Dominik Kozielscy – Chabierów gm. Błaszki

Laureaci tegorocznej edycji wojewódzkiego, którzy reprezentowali województwo łódzkie w etapie krajowym, prowadzą gospodarstwo sadownicze od 2000 roku. Na 28 ha powierzchni uprawiają drzewa owocowe. Głównym kierunkiem produkcji jest uprawa jabłoni i 1 ha gruszy. Gospodarstwo jest w pełni zautomatyzowane i wyposażone w najnowszej generacji park maszynowy, który garażowany jest w nowoczesnej hali. W gospodarstwie funkcjonuje linia sortująca z rozładunkiem wodnym z możliwością sortowania na kolor, wagę i wielkość owoców, które są przechowywane w najnowocześniejszych chłodniach. Gospodarstwo wyposażone jest w platformy sadownicze samobieżne. W części sadu zainstalowane są zraszacze nadkoronowe, które zabezpieczają kwiaty przed zmarznięciem podczas przymrozków. Inna część sadu chroniona jest siatkami przeciwwiatrowymi. Wchodząc na teren gospodarstwa widać przywiązywanie dużej wagi do porządku.

Gospodarstwo państwa Martyny i Łukasza Skoniecznych, którzy zajęli II miejsce w województwie, to rodzinne gospodarstwo przechodzące z pokolenia na pokolenie. Jego powierzchnia obecnie wynosi ponad 51 ha użytków rolnych, w tym ok. 24 ha własnych, a pozostałe to dzierżawy. Głównym profilem gospodarstwa jest produkcja bydła mlecznego. Średnia wydajność krowy w stadzie wynosi ponad 7800 litrów. Uprawy roślinne są przeznaczone głównie na paszę dla zwierząt. Areal gospodarstwa od momentu gdy zostało przejęte od rodziców w 2005 roku zwiększył się. W prowadzeniu gospodarstwa pomagają rodzice pana Łukasza: mama Danuta oraz tata Wiesław. Gospodarstwo, które jest w posiadaniu państwa Skoniecznych zostało gruntownie zmodernizowane. Pierwszym programem, z którego skorzystali był program „Ułatwienie startu młodemu rolnikom”. W kolejnych latach wymieniony został praktycznie cały park maszynowy, zostało utwardzone podwórko i zakupione silosy zbożowe. Po raz pierwszy w konkursie Bezpieczne Gospodarstwo Rolne rolnik brał udział w 2014 roku, w którym zdobył wyróżnienie w etapie regionalnym. W 2015 roku było już lepiej (awans do finału wojewódzkiego), choć ambicje były większe. Dzięki temu doświadczeniu a także dokonywanym poprawkom w zakresie bezpieczeństwa i higieny

pracy, w roku bieżącym państwu Skoniecznym udało się zdobyć tak zaszczytne, miejsce i awansować do finału wojewódzkiego.

Państwo Kujawinowie, laureaci III miejsca na szczeblu wojewódzkim, prowadzą gospodarstwo rolne o łącznej powierzchni ponad 83 ha. Gospodarstwo nastawione jest na produkcję roślinną: uprawy truskawek i zbóż. Pan Piotr Kujawin w 1994 roku otrzymał od rodziców gospodarstwo o powierzchni 8 ha. Przez kolejne lata areal zwiększał się.

Wyróżnieni posiadają trójkę dzieci. Najstarszy syn Dawid ma 17 lat, młodszy syn Radosław 13 lat. Najmłodsza Wiktora skończyła 7 lat.

W zasadzie wszystkie inwestycje w gospodarstwie były prowadzone dzięki środkom z funduszy unijnych. Początkowo z programu SAPARD, a następnie z programów PROW. Państwo Kujawinowie w Konkursie Bezpieczne Gospodarstwo Rolne wzięli udział po raz drugi i po raz drugi odnieśli sukces, jakim jest awans do finału wojewódzkiego. Od 2015 roku poziom bezpieczeństwa w gospodarstwie podniósł się m.in. dzięki nowym inwestycjom, jak chociażby wiata na maszyny rolnicze.

*Przemysław Kraska, OR KRUS w Łodzi*

## UMOWA UBEZPIECZENIA DZIECI ROLNIKÓW OD NASTĘPSTW NIESZCZĘŚLIWYCH WYPADKÓW

**W dniu 28 września br. Zarząd Funduszu Składkowego Ubezpieczenia Społecznego Rolników zawarł ponownie umowę grupowego ubezpieczenia następstw nieszczęśliwych wypadków i chorób dzieci osób objętych społecznym ubezpieczeniem rolników z Pocztowym Towarzystwem Ubezpieczeń Wzajemnych.**

Umowa obowiązywać będzie od 14.10.2018 r. do 13.10.2019 r. i jest finansowana w całości przez Fundusz Składkowy Ubezpieczenia Społecznego Rolników.

Grupowe ubezpieczenie NNW obejmuje dzieci rolników do ukończenia 16. roku życia pozostające we wspólnym gospodarstwie domowym z rodzicami lub opiekunami prawnymi, z których przynajmniej jedno podlega ubezpieczeniu społecznemu rolników w pełnym zakresie.

Potwierdzeniem ubezpieczenia jest zaświadczenie wystawione przez KRUS, informujące, że rodzic lub opiekun prawny dziecka

jest objęty ubezpieczeniem społecznym rolników w pełnym zakresie (ubezpieczeniem emerytalno-rentowym oraz ubezpieczeniem wypadkowym, chorobowym i macierzyńskim) w Kasie Rolniczego Ubezpieczenia Społecznego lub był objęty tym ubezpieczeniem w okresie polisowym.

Zgłoszenia szkód do Ubezpieczyciela można dokonywać drogą elektroniczną pod adresem e-mail: zgloszenia.krus@ubezpieczeniapocztowe.pl lub listem poleconym na adres: Pocztove Towarzystwo Ubezpieczeń Wzajemnych, ul. Mickiewicza 19, 26-600 Radom, przesyłając do Ubezpieczyciela wypełniony Formularz Zgłoszenia Roszczenia wraz z kompletną dokumentacją, zgodnie z wykazem dokumentów, wskazanym w formularzu w części „Informacje dla zgłaszającego roszczenie”.

Pomoc w wypełnieniu Formularza można uzyskać kontaktując się z Infolinią Pocztowego Towarzystwa Ubezpieczeń Wzajemnych pod numerem telefonu: 48 370 43 21.



# CZYSTE POWIETRZE

**Wojewódzki Fundusz Ochrony Środowiska i Gospodarki Wodnej w Łodzi 19 września 2018 r. rozpoczął nabór wniosków o dofinansowanie w ramach Programu Priorytetowego Czyste Powietrze. Realizacja programu ma przyczynić się do poprawy efektywności energetycznej i zmniejszenia emisji pyłów i innych zanieczyszczeń do atmosfery z istniejących jednorodzinnych budynków mieszkalnych lub uniknięcia emisji zanieczyszczeń powietrza pochodzącej z nowo budowanych jednorodzinnych budynków mieszkalnych.**

Program skupia się na wymianie starych pieców i kotłów na paliwo stałe oraz termomodernizacji budynków jednorodzinnych, by efektywnie zarządzać energią. Działania te nie tylko pomogą chronić środowisko, ale dodatkowo zwiększą domowy budżet, dzięki oszczędnościom finansowym.

**Program skierowany jest do osób fizycznych będących właścicielami domów jednorodzinnych** lub osób posiadających zgodę na rozpoczęcie budowy budynku rodzinnego.

Korzystając z programu można uzyskać zwrot części poniesionych kosztów. Maksymalny możliwy koszt, od którego liczona jest dotacja, to 53 tys. zł. Jeśli koszt realizacji inwestycji przekroczy 53 tys. zł, dodatkowe koszty mogą być dofinansowane w formie pożyczki. Minimalny koszt projektu to 7 tys. zł.

## PROGRAM PRZEWIJDUJE DOFINANSOWANIE M.IN. NA:

- wymianę starych źródeł ciepła (pieców i kotłów na paliwa stałe)
- docieplenie przegród budynku
- wymianę stolarki okiennej i drzwiowej
- montaż lub modernizację instalacji centralnego ogrzewania i ciepłej wody użytkowej
- instalację odnawialnych źródeł energii (kolektorów słonecznych i instalacji fotowoltaicznej)
- montaż wentylacji mechanicznej z odzyskiem ciepła



## FORMY DOFINANSOWANIA TO DOTACJA I POŻYCZKA.

Wysokość dofinansowania uzależniona jest od przychodu, co przedstawia poniższa tabela.

Grupa	Kwota miesięcznego dochodu / osoba [zł]	Dotacja (procent kosztów kwalifikowanych do wsparcia dotacyjnego)	Pożyczka	
			uzupełnienie do wartości dotacji	pozostałe koszty kwalifikowane
1	2	3	4	5
I	do 600	do 90%	do 10%	do 100%
II	601–800	do 80%	do 20%	do 100%
III	801–1000	do 70%	do 30%	do 100%
IV	1001–1200	do 60%	do 40%	do 100%
V	1201–1400	do 50%	do 50%	do 100%
VI	1401–1600	do 40%	do 60%	do 100%
VII	powyżej 1600	do 30%	do 70%	do 100%

W jaki sposób udokumentować dochód w przypadku rolnika?

Dochód z prowadzenia gospodarstwa rolnego ustala się przyjmując, że z 1 ha przeliczeniowego uzyskuje się dochód roczny w wysokości dochodu ogłaszanego corocznie, w drodze obwieszczenia, przez Prezesa Głównego Urzędu Statystycznego na podstawie art. 18 ustawy z dnia 15 listopada 1984 r. o podatku rolnym (Dz. U. z 2016 r. poz. 617 i 1579 oraz z 2017 r. poz. 624, 1282 i 1529).

Czyli dochód z prowadzenia gospodarstwa rolnego stanowi iloczyn ilości ha przeliczeniowych (własnych i dzierżawionych na wskazanych w instrukcji do wniosku zasadach) oraz stawki przeciętnego dochodu z indywidualnego gospodarstwa rolnego w danym roku. Potwierdzenie następuje w formie nakazu płatniczego lub zaświadczenia.

## ZAGRODA MŁYNARSKA W UNIEJOWIE LAUREATEM KONKURSU „NA WSI NAJLEPIJ”



Została rozstrzygnięta I edycja konkursu „Na wsi najlepiej – 12 dobrych praktyk w turystyce wiejskiej”, którego pomysłodawcą jest Polska Organizacja Turystyczna.

Spośród 115 nadesłanych na konkurs zgłoszeń Kapituła Konkursu wyłoniła 12 laureatów, którzy uzyskali podczas oceny największą liczbę punktów. Tych 12 dobrych praktyk w turystyce wiejskiej to nie tylko rekomendacja dla turystów, ułatwiająca im wybór najlepszych ofert związanych z pobytem na wsi. To liderzy współczesnej turystyki wiejskiej, którzy potrafią wykorzystać magię polskiej wsi do budowy własnej oryginalnej oferty – poczynawszy od bazy noclegowej, przez warsztaty i zajęcia edukacyjne, gry terenowe, menu oparte na lokalnych produktach, aż po organizację cyklicznych wydarzeń nawiązujących do tradycji wsi. Niech doświadczenia laureatów w kreowaniu i zarządzaniu produktami turystycznymi staną się dla innych cenną wskazówką w rozwoju i wprowadzaniu w życie własnych pomysłów.

Wśród laureatów kategorii „Oferta wypoczynkowa turystyki wiejskiej” znalazła się Zagroda Młynarska w Uniejowie.

Zagroda Młynarska w Uniejowie to obiekt z duszą, który kryje w sobie niesamowite atrakcje. Znajdziemy tu starodawną, drewnianą chatę i towarzyszące jej dwa wiatraki zbożowe, które są jej znakiem rozpoznawczym. To właśnie w nich odbywał się proces przemiatu zboża w puszystą mąkę, którą wykorzystywano do wypieku pysznego, tradycyjnego chleba na zakwasie. Dziś jeden z nich służy jako miejsce noclegu. Każdy turysta znajdzie tutaj coś dla siebie – starszy powspomina czasy dzieciństwa, zaś młodszy będzie miał okazję poznać, w jakich warunkach społeczeństwo żyło dawniej, w czym wyrabiano masło i jakich sprzętów używano do prania. Można poczuć się tu jak w domowym zaciszu, bez trosk i zmartwień, rozkoszować się smakiem pysznego, domowego obiadu i cieszyć się chwilą. To wszystko znajdziemy w jednym miejscu. Skromnym, ale przesyconym historią.

## OZORKOWSKI GS DOCENIONY

Pod koniec września podczas targów „Polagra” w Poznaniu, odbył się doroczny konkurs „Nasze Kulinarne Dziedzictwo”, organizowany przez Polską Izbę Produktu Regionalnego i Lokalnego. Celem konkursu jest wybór produktów i potraw z wszystkich regionów Polski i nadanie im nagrody „Perły”. Wśród nagrodzonych znalazł się chleb żytni razowy ze słonecznikiem z Gminnej Spółdzielni „S.Ch.” w Ozorkowie.



### Kalendarium 2018

12-14 PAŹDZIERNIKA

XI Międzynarodowe Targi  
Żywności Ekologicznej  
i Naturalnej

Łódź

15-16 PAŹDZIERNIKA

XI Europejskie Forum  
Gospodarcze Łódzkie 2018

Łódź

22-23 LISTOPADA

Międzynarodowa  
Konferencja Zarządzania  
Produkcją i Opakowań  
„Bezpieczeństwo Żywności  
a Industry 4.0”

Łódź



**budżet obywatelski**  
samorządu województwa łódzkiego



# ZAGŁOSUJ!

## BO Ty tu rządzisz

### GŁOSOWANIE OD 1 X 2018 r.



Głos można  
oddać  
tylko raz!



**Uwaga!**

Możesz głosować  
na zadania z różnych  
subregionów!



**Wskazujemy**

- ✓ od 1 do 3 projektów subregionalnych, przyznając im 3 pkt, 2 pkt lub 1 pkt  
3 pkt - na projekt popierany najbardziej  
1 pkt - na projekt popierany najmniej
- ✓ 1 projekt wojewódzki przyznając mu 1 pkt

**DO 22 X 2018 r.**



**pocztą**

poprzez przekazanie karty  
do głosowania pocztą na adres  
korespondencyjny Urzędu  
Marszałkowskiego z dopiskiem  
„Budżet Obywatelski - GŁOSOWANIE”

**Uwaga!**

Liczy się data wpływu do Urzędu.



**osobiście**

poprzez złożenie karty  
do głosowania  
w wyznaczonych punktach.  
Lista punktów  
dostępna na stronie  
[bo.lodzkie.pl](http://bo.lodzkie.pl)



**elektronicznie**

na stronie internetowej  
województwa łódzkiego  
[www.bo.lodzkie.pl](http://www.bo.lodzkie.pl)

**zmieniamy łódzkie!**

**WIĘCEJ  
INFORMACJI**

[www.bo.lodzkie.pl](http://www.bo.lodzkie.pl)